



Manual de qualitat del Sistema Intern de Garantia de la Qualitat

FACULTAT D'ENOLOGIA



Elaborat per:

Degà Facultat

Revisat per:

Responsable del SIGQ

Aprovat per:

Junta de Facultat



Qualsevol reproducció d'aquest document es considera còpia no controlada

Relació de modificacions

NUM. VERSIÓ	DESCRIPCIÓ	DATA APROVACIÓ
1.0	Versió Inicial	21/06/2010
1.1		08/06/2011
2.0	Adequació del manual a la revisió del model intern de garantia de la qualitat de la docència a la URV. Es substitueix el P.1.5-01 Procés d'anàlisi dels resultats i millora del programa formatiu pel procés PR-FE-003 de seguiment i millora de les titulacions, i s'incorporen dos nous processos: PR-FE-006 d'acreditació de titulacions, i PR-FE-008, de definició, revisió i millora del SIGQ.	29/06/2016
3.0	Revisió de tot el procés per actualitzar-lo a les directrius actuals.	24/03/2021



ÍNDEX

1. GENERALITATS	3
1.1. PROPÒSIT DEL MANUAL	3
1.2. REFERENTS	4
2. PRESENTACIÓ DE LA FACULTAT	5
3. ORGANITZACIÓ I RESPONSABILITATS	7
3.1. ESTRUCTURA ORGANITZATIVA	7
3.2. RESPONSABILITATS I FUNCIONS	7
4. ESTRUCTURA DEL SIGQ.....	14
4.1. ABAST I EXCLUSIONS	14
4.2. ENFOCAMENT CAP ALS GRUPS D'INTERÈS	14
4.3. ENFOCAMENT BASAT EN PROCESSOS.....	14
4.4. ESTRUCTURA DOCUMENTAL	20
4.5. COMPROMÍS DE LA DIRECCIÓ	21
4.6. PLANIFICACIÓ DEL SIGQ.....	21
4.7. COMUNICACIÓ	22
4.8. GESTIÓ DELS RECURSOS.....	22
4.9. DESENVOLUPAMENT DE L'ENSENYAMENT	25
4.10. SEGUIMENT I MILLORA CONTÍNUA	26
4.11. INFORMACIÓ PÚBLICA I RENDICIÓ DE COMPTES.....	26
ANNEX 1. CORRESPONDÈNCIA ENTRE LES DIRECTIUS DEL PROGRAMA AUDIT I LA DOCUMENTACIÓ DEL SIGQ.....	28



1. GENERALITATS

La Facultat d'Enologia compta des del 2010 amb un Sistema de Garantia Interna de la Qualitat (SGIQ), el disseny del qual compta amb la valoració positiva per part d'AQU Catalunya [Certificat núm. 0093/2010]

Amb la implantació del SIGQ es pretén:

- ✓ Consolidar una cultura de la qualitat basada en una política i uns objectius de qualitat coneguts i accessibles públicament.
- ✓ Disposar de mecanismes que li permetin mantenir i renovar la seva oferta formativa.
- ✓ Dotar-se de procediments que permetin comprovar que les accions que emprèn, incloent-hi les pràctiques externes curriculars i la mobilitat, tenen com a finalitat essencial afavorir l'aprenentatge de l'estudiant.
- ✓ Disposar de mecanismes que assegurin que l'accés, la gestió i la formació del seu professorat i del personal de suport a la docència es realitza amb les garanties adequades per tal que compleixin les funcions que els són pròpies.
- ✓ Dotar-se de mecanismes que li permetin dissenyar, gestionar i millorar els seus serveis i recursos materials per al desenvolupament adequat de l'aprenentatge dels estudiants.
- ✓ Dotar-se de procediments que li permetin garantir que es mesuren, s'analitzen i es fan servir els resultats per a la presa de decisions i la millora de la qualitat dels ensenyaments.
- ✓ Dotar-se de mecanismes que li permetin garantir la publicació periòdica d'informació actualitzada relativa a les titulacions i als programes.

1.1. Propòsit del Manual

L'objecte del present Manual de Qualitat (en endavant Manual) és definir les línies mestres del sistema intern de garantia de la qualitat (en endavant SIGQ) de la Facultat d'Enologia.

El Manual és el document bàsic per descriure el SIGQ de la Facultat d'Enologia i conté la seva presentació, l'explicació sobre la seva organització i estructura i responsabilitats i la descripció de la seva estructura, especificant els processos que el conformen.

Aquest Manual és propietat de la URV, i la informació que conté és d'ús i propietat exclusiva de la Facultat d'Enologia.



1.2. Referents

La definició i el desenvolupament del SIGQ té en consideració els referents següents:

- ▣ La política de qualitat de la URV
- ▣ Estàndards i directrius per a l'assegurament de la qualitat en l'Espai europeu d'educació superior (ESG) (ENQA).
- ▣ Reial decret 420/2015, de 29 de maig, de creació, reconeixement, autorització i acreditació d'universitats i centres universitaris.
- ▣ Reial Decret 1393/2007, de 29 d'octubre, pel qual s'estableix l'ordenació dels ensenyaments universitaris oficials i modificacions posteriors.
- ▣ Documents i directrius del programa AUDIT (AQU Catalunya).
- ▣ Marc per a la verificació, el seguiment, la modificació i l'acreditació dels títols oficials (AQU Catalunya).
- ▣ Guia per a la certificació de la implantació de Sistemes de Garantia Interna de la Qualitat (AQU Catalunya).



2. PRESENTACIÓ DE LA FACULTAT

Els antecedents de l'actual Facultat d'Enologia es remunten al 1988, any en el que es va crear l'Escola d'Enologia de Tarragona amb la finalitat de formar tècnics ben preparats en temes vitivinícoles, que coneguessin les característiques edafològiques i climàtiques de les zones de producció, les tècniques de viticultura utilitzades i que tinguessin coneixements adequats en enologia i viticultura com per a elaborar vins de primera qualitat.

El centre va estar vinculat a la Universitat de Barcelona fins el curs acadèmic 1992-93 i, a partir d'aquí, es va integrar a la Universitat Rovira i Virgili.

La Facultat d'Enologia disposa d'un **celler docent i experimental**, Mas dels Frares, a Constantí (Tarragona). Aquesta finca, amb una superfície útil total de 700 m², ha estat dissenyada per a cobrir les necessitats docents i de recerca del Centre. Gràcies a aquestes instal·lacions, els estudiants poden fer treball de camp i posar en pràctica tots els coneixements adquirits de viticultura i vinificació. El celler disposa d'una aula que permet una millor integració teoricopràctica, un laboratori per a les pràctiques i per al control analític de les vinificacions, un celler de vinificació, un celler d'envelliment climatitzat i una nau per a l'embotellament provista d'equips manuals i semiautomàtics. <http://www.fe.urv.cat/ca/facultat/celler-mas-dels-frares/>.

Cada any s'aprofiten part de les vinificacions que fan els estudiants al Celler experimental de Mas dels Frares i s'embotella una sèrie limitada. <http://www.fe.urv.cat/ca/vins/>

En l'actualitat, els ensenyaments que s'imparteixen a la Facultat d'Enologia són el següents:

- Grau en Enologia
- Grau en Biotecnologia
- Màster en Begudes Fermentades
- Màster Erasmus Mundus en Innovació en Enoturisme
- Dobles Titulacions:
 - Doble Titulació Grau en Biotecnologia i Bioquímica i Biologia Molecular
 - Doble Titulació Grau en Biotecnologia i Enginyeria Informàtica
- Doctorat en Enologia i Biotecnologia

Tots aquests ensenyaments suposen un volum aproximat de 400 alumnes matriculats a la Facultat.

Localització

Facultat d'Enologia
Marcel·lí Domingo, s/n
Campus Sescelades
43007 Tarragona



Qualsevol reproducció d'aquest document es considera còpia no controlada

Tel. +34 977 55 86 00
Fax Deganat +34 977 86 86
Fax Secretaria +34 977 86 87

Web de la Facultat d'Enologia: <http://www.fe.urv.cat/>

Facebook: <https://www.facebook.com/enologiaURV/>

Instagram (Mas dels Frares): https://www.instagram.com/finca_experimental_urv/

Visita la Facultat: <http://www.fe.urv.cat/ca/visita-la-facultat/>

Normativa de la Facultat d'Enologia

El centre es regeix pel Reglament, aprovat en Consell de Govern (CdG) del dia 28 d'octubre de 2010 i per l'Estatut de la Universitat Rovira i Virgili.

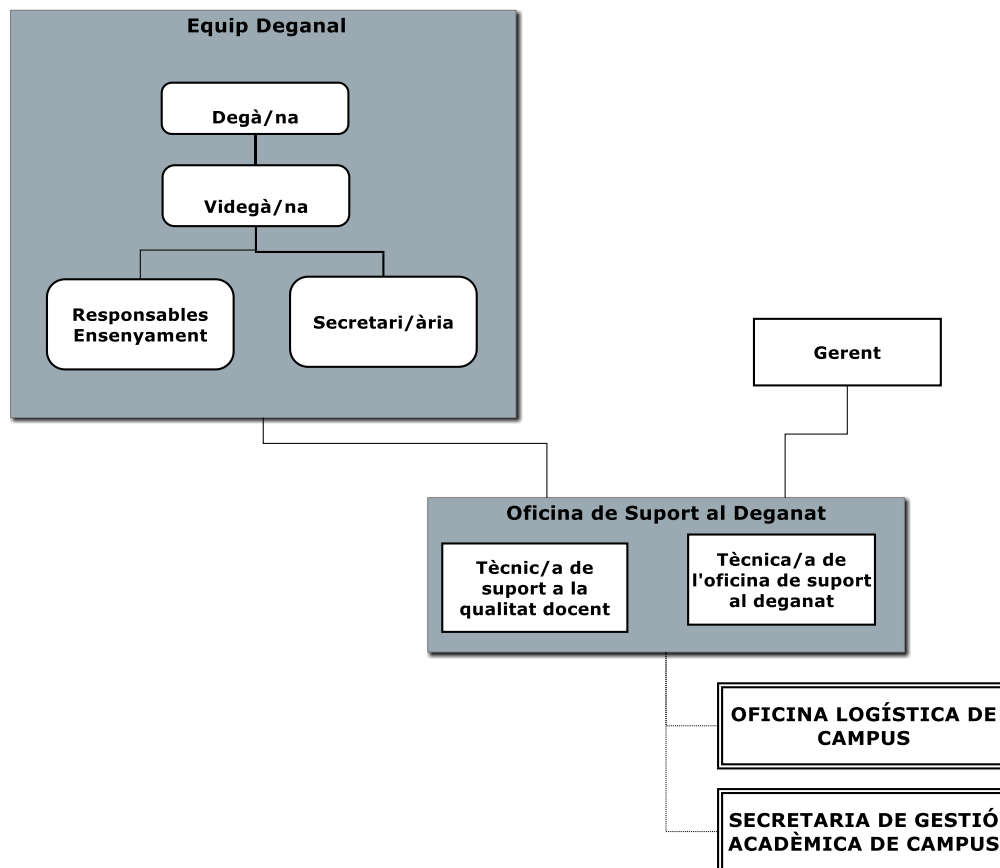
A tot allò no previst en l'Estatut de la Universitat Rovira i Virgili i en el Reglament, s'aplicarà la Llei 13/1989, d'organització, funcionament i règim jurídic de l'Administració de la Generalitat, modificada per la Llei 23/2002, de 18 de novembre; la Llei 39/2015, d' 1 d'octubre, de procediment administratiu comú de les Administracions Públiques; i la Llei 40/2015, d'1 d'octubre, de règim jurídic del Sector Públic.



3. ORGANITZACIÓ I RESPONSABILITATS

3.1. Estructura organitzativa

L'estructura organitzativa de la Facultat es descriu mitjançant l'organigrama següent:



3.2. Responsabilitats i funcions

Estatutàriament, la Facultat s'encarrega d'organitzar els ensenyaments i els processos acadèmics, administratius i de gestió que condueixen a obtenir els títols acadèmics oficials de grau i màster i altres títols adscrits al centre. Les seves funcions apareixen detallades en l'article 19 de l'Estatut de la Universitat Rovira i Virgili.

L'Estatut de la Universitat Rovira i Virgili defineix, per als centres, els òrgans col·legiats i unipersonals de govern i representació i els òrgans consultius. Altres normatives internes i externes defineixen altres òrgans i càrrecs. Així mateix, la Facultat, seguint el seu Reglament, ha creat comissions i grups de treball específics i el/la degà/na, ha designat diferents responsables/coordinadors/es d'acord amb els processos del SIGQ.

**a) Òrgan col·legiat de govern i representació**

- **Junta de Facultat** (art. 60 de l'Estatut de la URV): És l'òrgan col·legiat de govern de la Facultat.

b) Òrgans unipersonals de govern i representació

- **Degà/na** (art. 74 de l'Estatut de la URV): s'encarrega de representar el centre; dirigir i coordinar les seves funcions i activitats; dirigir la gestió acadèmica, administrativa i pressupostària, i mantenir-ne informada periòdicament la Junta de Facultat, la qual convoca, presideix i executa i fa complir els seus acords; proposar al rector el nomenament o cessament de l'equip Deganal entre el professorat permanent amb dedicació a temps complet adscrit; exercir la direcció funcional del personal d'administració i serveis de la Facultat, i totes les altres funcions que li atribueixen els *Estatuts de la URV* i aquelles altres relatives al centre que ni aquests ni el reglament de centre no atribueixen a la Junta de Facultat.
- **Vicedegà/na** (art. 76 de l'Estatut de la URV): Nomenat pel rector/a a proposta del degà/na, exerceix les funcions que la aquest/a li encomana, i assumeix accidentalment les seves funcions en cas d'absència.
- **Secretari/ària** (art. 77 de l'Estatut de la URV): Nomenat pel rector/a a proposta del degà/na, redacta i custodia les actes de la Junta de Facultat, expedeix els certificats dels acords adoptats i de les certificacions necessàries en la gestió administrativa del centre.
- **Responsables d'ensenyament** (art. 78 de l'Estatut de la URV): Nomenats/des pel rector/a, a proposta del degà/na, entre el professorat permanent amb dedicació a temps complet, s'encarreguen, sota la direcció del degà/na, de la programació acadèmica, la coordinació dels recursos humans i materials necessaris per desplegar els ensenyaments, el seguiment de la qualitat i els plans de millora d'aquests ensenyaments, així com de la formulació de les propostes corresponents.

El conjunt dels òrgans unipersonals de govern constitueixen l'**equip deganal** de la Facultat. L'equip deganal, com a màxim responsable de la garantia de la qualitat, té les funcions següents:

- ✓ Verificar la planificació del SIGQ de la Facultat, de manera que s'asseguri l'acompliment dels requisits generals del Manual del SIGQ, de la Política i els Objectius de la Qualitat i dels requisits contemplats en les guies de verificació i certificació corresponents.
- ✓ Rebre i, en el seu cas, coordinar la formulació dels objectius anuals i realitzar el seguiment de la seva execució.
- ✓ Realitzar el seguiment de l'eficàcia dels processos a través dels indicadors associats als mateixos.
- ✓ Controlar l'execució de les accions correctives i/o preventives, de les actuacions derivades de la revisió del sistema, de les accions de resposta als suggeriments, queixes i reclamacions i, en general, de qualsevol projecte o procés que no tingui assignat específicament un responsable per al seu seguiment.
- ✓ Estudiar la implantació de les propostes de millora del SIGQ suggerides per la resta de membres de la Facultat i elevar-les a la Junta de Facultat si correspon.



Qualsevol reproducció d'aquest document es considera còpia no controlada

- ✓ Decidir la periodicitat i la durada, dins del seu àmbit de competència, de les campanyes de recollida d'enquestes de mesura de la satisfacció dels grups d'interès.
- ✓ Proposar criteris per a la consideració de les propostes de millora que puguin derivar-se dels resultats de les enquestes de satisfacció.

c) Òrgans consultius

- **Consell d'ensenyament** (art. 92 de l'Estatut de la URV): La seva funció és assistir els responsables d'ensenyament a l'hora d'acomplir les seves funcions.
- **Consell Assessor** (art. 93 de l'Estatut de la URV): La seva funció és assessorar sobre els continguts i habilitats formatives que el mercat laboral necessita d'un titulat en l'àmbit propi dels plans d'estudis de la Facultat.

d) Altres òrgans, càrrecs i responsables

d.1) La *Normativa de Docència de la Universitat Rovira i Virgili* estableix les següents figures/òrgans coma responsables dels màsters universitaris:

- **Coordinador/a de Màster:** Exerceix aquesta funció un professor/a doctor a temps complet, nomenat pel rector/a a proposta del degà/na, que s'encarrega de desenvolupar l'organització acadèmica i vetllar per la coherència de la docència del màster; coordinar els recursos humans i materials assignats pels departaments i els centres; Fer el seguiment de la qualitat i dels plans de millora del màster; Vetllar per la publicitat adequada de la guia docent i els programes dels ensenyaments; Garantir l'atenció adequada a l'alumnat, en tots els aspectes acadèmics i administratius; Vetllar pel compliment dels horaris previstos en els aularis predeterminats; Col·laborar amb la resta de coordinadors en els màsters interuniversitaris, segons que s'indiqui en el conveni; Col·laborar en els processos de captació, admissió i acollida; I, coordinar el professorat a càrrec seu.
- **Comissió Acadèmica de Màster:** Les seves funcions són: assistir el coordinador o coordinadora en les tasques de gestió; Aprovar l'admissió dels estudiants que accedeixen al màster; Proposar al centre la resolució de les sol·licituds de reconeixement de crèdits; Establir criteris d'avaluació i resoldre conflictes que puguin sorgir; Registrar les modificacions de plans d'estudis i les accions de millora; Vetllar pel seguiment, la millora contínua i l'acreditació del màster.

d.2) El/La degà/na, d'acord amb la *Normativa de Docència de la URV*, estableix les següents estructures/òrgans relacionades amb la qualitat:

- **Responsable del SIGQ.** Les seves funcions són:
 - ✓ Garantir la implantació, el manteniment i la revisió periòdica del SIGQ
 - ✓ Assegurar-se que s'estableixen, s'implanten i es mantenen els processos necessaris per al desenvolupament del SIGQ
 - ✓ Recollir i analitzar els resultats, fer propostes de millora i retre comptes del desenvolupament del SIGQ
 - ✓ Informar la direcció del centre sobre l'acompliment del SIGQ i de tots els assumptes relacionats amb el SIGQ.



Qualsevol reproducció d'aquest document es considera còpia no controlada

- **Comitè d'Avaluació Interna de la Qualitat (CAIQ):** Òrgan que vetlla pel seguiment i avaluació tant de la implantació del SIGQ com de l'avaluació contínua del seu funcionament i rendiment. En la seva composició estan representats tots els grups d'interès: equip directiu, PDI, estudiants i PAS.

Les seves funcions són: Vetllar pel seguiment i l'avaluació tant de la implantació del SIGQ com de la millora contínua del seu funcionament i rendiment; Informar la direcció del centre i la resta de comunitat universitària del centre respecte a la política i els objectius de qualitat del centre; Fer el seguiment de l'eficàcia dels processos a través dels indicadors que hi estan associats; Supervisar els plans de millora derivats del seguiment i l'avaluació del SIGQ, així com implantar les propostes de millora.

- **Responsable de procés:** Les seves funcions són:
 - ✓ Vetllar per l'assoliment dels objectius establerts al procés del qual és responsable.
 - ✓ Elaborar, revisar i mantenir actualitzat el procediment que descriu el procés del qual és responsable.
 - ✓ Establir, definir, mesurar, calcular i mantenir actualitzats els indicadors necessaris per controlar i fer el seguiment del procés del qual és responsable.
 - ✓ Dissenyar els formats i/o formularis necessaris pel control del procés.
 - ✓ Establir les evidències i registres que s'han de recollir i definir la forma de conservació.
 - ✓ Millorar contínuament el procés del qual és responsable.

d.3) Altres figures del centre són:

- **Coordinador/a de Pràctiques Externes:** és el responsable de gestionar i realitzar el seguiment d'aquesta assignatura en els graus que s'imparteixen a la Facultat. És assignat pel departament corresponent.
- **Coordinador/a del Treball Fi de Grau:** és el responsable de gestionar i realitzar el seguiment d'aquesta assignatura en els graus que s'imparteixen a la Facultat. És assignat pel departament corresponent.
- **Coordinador/a del PAT:** és el responsable de coordinar les accions recollides al Pla d'Acció Tutorial de la Facultat d'Enologia.
- **Coordinador/a de Mobilitat:** s'encarrega d'assessorar, informar i promoure les accions de mobilitat entre els estudiants de la titulació (essencialment alumnes de 3r i 4t). Aquesta tasca es porta a terme a través de xerrades informatives i atenció individualitzada.

d.4) Finalment, la Facultat ha constituït també diferents comissions i grups de treball per dur a terme la seva activitat, desenvolupant l'establert en el seu reglament:



Qualsevol reproducció d'aquest document es considera còpia no controlada

- **Comissió tècnica de Mas dels Frares:** és la comissió encarregada de tractar els temes relacionats amb la finca experimental de Mas dels Frares. Està formada pel director/a tècnic de la finca, el degà/na, PDI, estudiants i PAS.
- **Comissió electoral:** és la comissió encarregada d'organitzar els processos electorals dels òrgans de govern de la facultat i els de la URV on el centre hi té representació. Està formada pel degà/na, el secretari/a del centre i un representant del PDI, un dels estudiants i un del PAS.

e) Subunitats de la Facultat

e.1) Oficina de Suport a la Deganat (OSD)

L'OSD dona suport a la gestió del deganat en l'àmbit de la programació acadèmica, la gestió pressupostària, la qualitat, l'organització i administració de la Facultat, així com les relacions i la projecció exterior. Les seves funcions principals respecte al centre són:

- ✓ Suport a l'equip deganal i als òrgans col·legiats de la Facultat.
- ✓ Gestió i difusió el pla d'ordenació acadèmica (POA) dels ensenyaments adscrits.
- ✓ Elaboració de la Guia Docent i la memòria anual.
- ✓ Gestió dels espais.
- ✓ Gestió del pressupost i l'inventari patrimonial.
- ✓ Suport a les accions de captació i de projecció exterior.
- ✓ Suport als actes institucionals organitzats per la Facultat.
- ✓ Gestió de beques de col·laboració assignades.
- ✓ Gestió dels processos electorals, també dels departaments adscrits, i suport als d'àmbit general.
- ✓ Suport en la gestió de les pràctiques externes.
- ✓ Suport en la gestió del Pla Estratègic de Qualitat de la Facultat.
- ✓ Suport a la coordinació de mobilitat.
- ✓ Manteniment i actualització de la pàgina web.
- ✓ Gestió i elaboració documental de processos administratius.
- ✓ Seguiment de l'activitat docent del professorat.
- ✓ Atenció als usuaris.

El **Tècnic/a de Suport a la Qualitat Docent (TSQD)** de l'OSD té les funcions següents:

- ✓ Suport en els processos d'avaluació i acreditació dels ensenyaments adscrits a la Facultat i plans de millora.
- ✓ Seguiment de tot el procés de documentació del desenvolupament i avaluació dels diferents programes formatius i especialment del procés d'avaluació dels aprenentatges dels estudiants.
- ✓ Suport a l'equip deganal en el procés de garantir la qualitat dels ensenyaments dels quals són responsables i en el desenvolupament d'instruments de qualitat.
- ✓ Desenvolupament d'estudis per documentar els processos relacionats amb la qualitat institucional.



Qualsevol reproducció d'aquest document es considera còpia no controlada

- ✓ Suport a la creació, disseny i desenvolupament de nous ensenyaments de grau i màster.
- ✓ Suport al desenvolupament del Pla d'Acció Tutorial (PAT) en coordinació amb la unitat metodològica.
- ✓ Actualització de la informació del SIGQ a la web del centre.

e.2) Consergeria

La consergeria dóna suport tant en aspectes relacionats amb l'organització de la docència com en el seguiment i control dels recursos materials i serveis del centre. Específicament el coordinador de serveis auxiliars s'encarrega de:

- ✓ Detectar i/o canalitzar incidències de funcionament i manteniment
- ✓ Garantir el bon funcionament i l'eficiència en la gestió d'incidències i requeriments en l'àmbit del manteniment d'instal·lacions i edificis del campus.
- ✓ Gestionar l'estat de conservació i manteniment de tots els espais, infraestructures i equipament del centre, amb el suport de les aplicacions GIM i EMTE.
- ✓ Gestionar les incidències de seguretat del campus i les actuacions de manteniment preventiu i correctiu que duen a terme al campus les empreses externes de manteniment, en coordinació amb el tècnic de campus del Servei de Recursos Materials.
- ✓ Gestionar totes les actuacions que es portin a terme dins de l'àmbit de la prevenció de riscos laborals, en coordinació amb l'Oficina de Prevenció de Riscos Laborals.

f) Unitats de suport

f.1) Secretaria de gestió acadèmica de Campus

La secretaria és la unitat de gestió que circumscriu el seu àmbit d'actuació bàsicament a aquells tràmits administratius que afecten els expedients dels estudiants de la Facultat. Ofereix informació administrativa i acadèmica a l'alumnat i al professorat, i dóna suport als òrgans de govern del centre en els temes de la seva competència.

- ✓ Organització i execució de la matrícula anual, mitjançant els instruments habilitats i d'acord amb les directrius funcionals de la direcció del centre i del Servei de Gestió Acadèmica.
- ✓ Custòdia i actualització d'expedients dels alumnes del centre i expedició de documentació.
- ✓ Gestió d'actes d'avaluació docent.
- ✓ Gestió de títols de grau, màster i doctorat.
- ✓ Punt d'atenció i informació d'alumnes, professorat i públic en general.
- ✓ Registre auxiliar de documents.
- ✓ Digitalització de certificats digitals.
- ✓ Participació i suport a les comissions de centres i a l'equip de direcció de centre en aquelles funcions definides i que siguin de la seva competència.

f.2) Oficina Logística de Campus

L'Oficina Logística de Campus Sescelades és l'estructura encarregada de donar suport logístic als centres, departaments i altres unitats que hi ha al campus Sescelades, així com a tots els usuaris. És, per tant, la unitat responsable de gestionar adequadament els



Qualsevol reproducció d'aquest document es considera còpia no controlada

recursos i les infraestructures d'ús compartit necessaris per donar suport a la docència i a la investigació. Els serveis que ofereix l'Oficina s'organitzen d'acord amb els següents àmbits de funcionament entre d'altres:

- Gestió dels espais comuns del campus
- Atenció Multimèdia de campus
- Manteniment d'instal·lacions i edificis
- Registre auxiliar

f.3) Gabinet de Programació i Qualitat

El Gabinet de Programació i Qualitat dona suport al procés d'implantació i seguiment del SIGQ a la Facultat, aportant la documentació genèrica del SIGQ, col·laborant en la seva revisió i en el seu seguiment. I conjuntament amb el Gabinet d'Estudis i Anàlisi de la informació aporta la informació necessària (indicadors, informes, enquestes, etc.) per a la contínua anàlisi de resultats. Les seves responsabilitats directes queden indicades en les corresponents fitxes del procés que configuren aquest model.

Les responsabilitats directes d'altres unitats/òrgans/figures de suport, considerades dins del SIGQ, s'indiquen també en les corresponents fitxes de procés.



Qualsevol reproducció d'aquest document es considera còpia no controlada

4. ESTRUCTURA DEL SIGQ

En el disseny i implantació del SIGQ la Facultat ha tingut en compte, almenys, els principis d'actuació següents:

- **Legalitat:** la Facultat ha dissenyat el seu SIGQ d'acord amb la legislació universitària vigent i tenint en compte els criteris per a la garantia de la qualitat establerts en l'Espai Europeu d'Educació Superior.
- **Publicitat, transparència i participació:** la Facultat fa difusió del seu SIGQ, a més dels informes i resultats que es generen, en facilitar-ne l'accés a tots els grups d'interès i en fa possible la participació.

4.1. Abast i exclusions

El SIGQ de la Facultat comprèn les activitats de tots els seus ensenyaments oficials, tant de grau com de màster.

Queda fora de l'abast del SIGQ els processos relacionats amb la gestió del personal d'administració i serveis.

4.2. Enfocament cap als grups d'interès

Els grups d'interès es defineixen com el conjunt de col·lectius, persones individuals o institucions directament relacionats amb el desenvolupament i resultats dels programes formatius. S'identifiquen cinc grans grups d'interès:

- Els estudiants.
- El professorat que imparteix docència en les titulacions (PDI).
- El personal d'administració i serveis (PAS).
- L'equip deganal
- Els egressats
- Els agents socials: ocupadors, representants dels sectors productius, sindicats, col·legis professionals i institucions públiques.
- La societat en general.

A cadascun dels processos definits en el SIGQ es detalla les vies de participació dels principals grups d'interès, com se'n mesura la satisfacció i com se'ls ret comptes.

4.3. Enfocament basat en processos

La Facultat ha documentat, ha implantat i manté un sistema de gestió de la qualitat en l'àmbit de la docència amb la finalitat d'assegurar la satisfacció dels seus agents d'interès i millorar contínuament els serveis que ofereix.

Amb aquesta finalitat, s'han fet les actuacions següents:

- Identificar els processos que resulten rellevants, en concret, aquells que afecten directament la qualitat: d'una banda, la prestació de serveis als diferents agents d'interès, i de l'altra, les activitats clau del servei.
- Determinar la seqüència i la interacció d'aquests processos.



Qualsevol reproducció d'aquest document es considera còpia no controlada

- Determinar els criteris i els mètodes per assegurar la realització i el control eficaç dels processos.
- Assegurar la disponibilitat de recursos i la informació necessària per donar suport a la realització i el seguiment dels processos.
- Fer el seguiment, la mesura i l'anàlisi d'aquests processos.
- Dur a terme les accions necessàries per a assolir els resultats planificats i la millora contínua d'aquests processos.

4.3.1. Mapa de processos

El SIGQ es descriu en aquest Manual i s'aplica als processos representats en el mapa de processos, el qual identifica els processos, en funció de la seva tipologia, així com les interaccions entre ells.

PROCESSOS ESTRATÈGICS	Analitzen les necessitats i els condicionants de tots els grups d'interès. Estableixen polítiques, normes i directius per al funcionament de la resta de processos.
PROCESSOS CLAU	Serveixen per aconseguir la missió de la Facultat. Són els processos operatius que impacten directament en tots els grups d'interès. Són els processos clau de la docència i estan lligats al flux de serveis i informació.
PROCESSOS DE SUPORT	Proveeixen l'organització de tots els recursos materials o immaterials necessaris per generar el valor afegit per als grups d'interès.

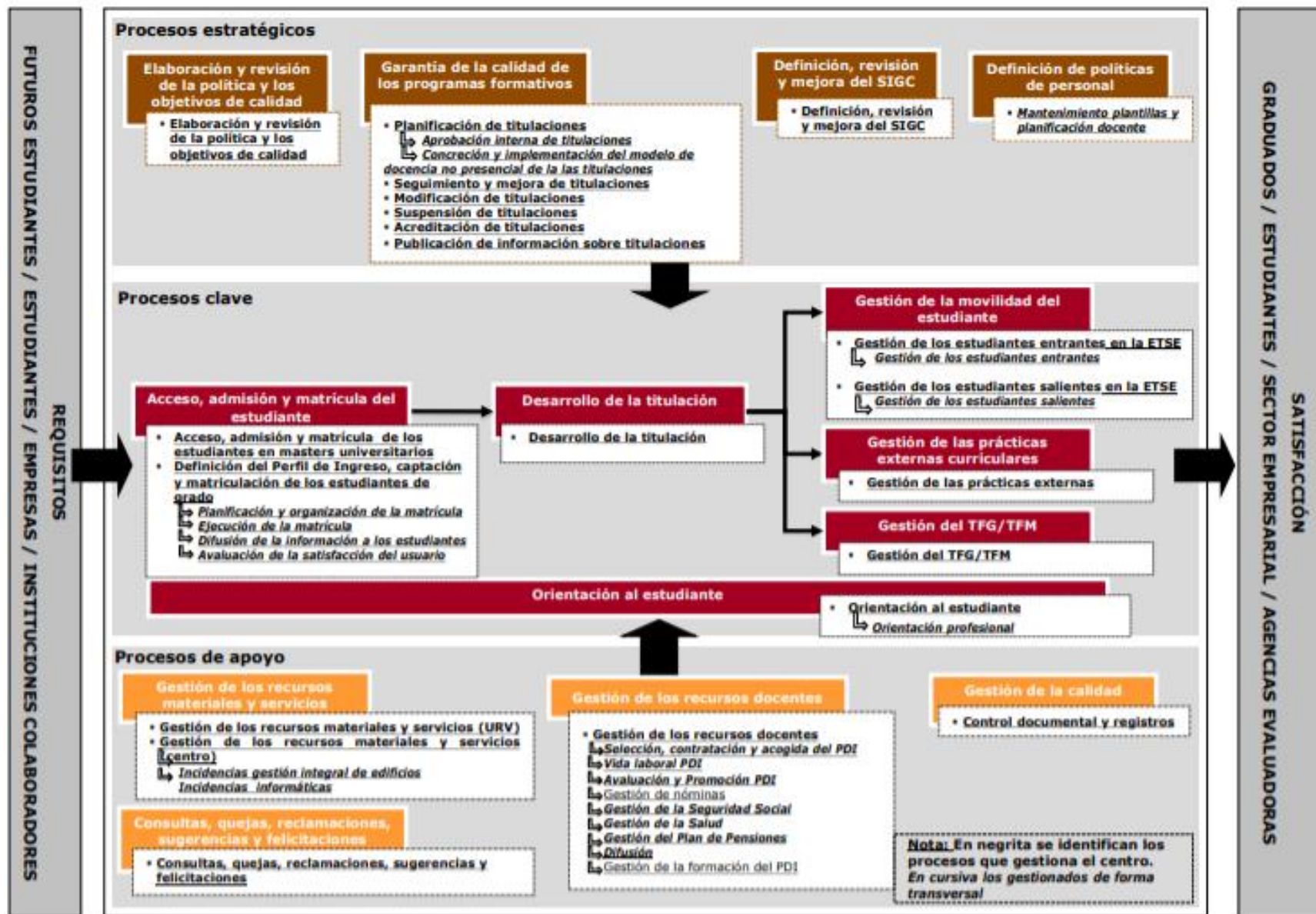
El mapa de processos del SIGQ de la Facultat està conformat per processos dels quals la Facultat n'és el/la propietari/a i processos que són propietat d'altres unitats de la URV.



MANUAL DE QUALITAT

Facultat

Qualsevol reproducció d'aquest document es considera còpia no controlada





Qualsevol reproducció d'aquest document es considera còpia no controlada

Processos estratègics	Elaboració i revisió de la política i els objectius de qualitat	PR-FE-001	Elaboració i revisió de la política i els objectius de qualitat
	Garantia de la qualitat dels programes formatius	PR-FE-002	Planificació de titulacions
		PR-FE-003	Seguiment i millora de titulacions
		PR-FE-004	Modificació de titulacions
		PR-FE-005	Suspensió de titulacions
PR-FE-006		Accreditació de titulacions	
PR-FE-007		Publicació d'informació sobre titulacions	
PR-OAM-001		<i>Aprovació interna de titulacions</i>	
PR-SREd-001		<i>Concreció i implementació del model de docència no presencial de les titulacions</i>	
Definició, revisió i millora del SIGQ	PR-FE-008	Definició, revisió i millora del SIGQ	
Definició de polítiques de personal	PR-SRH-034	Manteniment plantilles i planificació docent	
Processos clau	Accés, admissió i matrícula de l'estudiant	PR-FE-014	Accés, admissió i matrícula dels estudiants en màsters universitaris
		PR-FE-020	Accés, captació i matriculació dels estudiants de graus
		PR-ADOC-001	Planificació i organització de la matrícula
		PR-SGA-003	Execució de la matrícula
		PR-SGA-001	Difusió de la informació als estudiants
		PR-ADOC-008	Avaluació de la satisfacció de l'usuari
	Desenvolupament de l'ensenyament	PR-FE-009	Desenvolupament de l'ensenyament
	Gestió de la mobilitat de l'estudiant	PR-ICENTER-001	Gestió dels estudiants entrants
		PR-ICENTER-002	Gestió dels estudiants sortints
	Gestió de les pràctiques externes	PR-FE-010	Gestió de les pràctiques externes curriculars
	Orientació a l'estudiant	PR-FE-013	Orientació a l'estudiant
		PR-OUU-001	Orientació professional
	Gestió del TFG/TFM	PR-FE-019	Gestió del treball fi de grau / màster
Processos de suport	Gestió dels recursos materials i serveis	PR-FE-017	Gestió dels recursos materials i serveis (centre)
		PR-SRM-001	Incidències gestió integral d'edificis
		PR-SRI-001	Incidències informàtiques
	Consultes, queixes, reclamacions, suggeriments i felicitacions	PR-FE-015	Consultes, queixes, reclamacions, suggeriments i felicitacions
	Gestió de la qualitat	PR-FE-016	Control documental i registres
	Gestió dels recursos docents	PR-FE-021	Gestió dels recursos docents
		<i>Selecció, contractació i acollida del PDI</i>	
		PR-SRH-035	Convocatòria d'oferta pública de PDI
		PR-SRH-036	Procés selectiu
		PR-SRH-038	Nomenament de funcionaris
		PR-SRH-039	Contractació de PDI laboral
	PR-SRH-040	Modificació de contractació de PDI laboral	



Qualsevol reproducció d'aquest document es considera còpia no controlada

	PR-GJ-001	Recurs administratiu
	PR-SRH-007	Gestió del carnet de la URV
	PR-SRH-071	Permís de treball i residència
	<i>Gestió de la seguretat social</i>	
	PR-SRH-010	Incapacitat temporal
	PR-SRH-046	Pluriocupació
	PR-SRH-081	Afiliació a la Seguretat social
	PR-SRH-082	Cotització
	PR-SRH-083	Maternitat i paternitat
	PR-SRH-084	Deduccions per incapacitat temporal
	<i>Gestió de la formació del PDI</i>	
	PR-ICE-001	Formació del PDI
	<i>Avaluació i Promoció PDI</i>	
	PR-SRH-055	Enquestes de satisfacció de l'alumnat
	PR-SRH-056	Avaluació PDI trams de docència
	PR-SRH-057	Avaluació PDI trams de recerca
	PR-SRH-058	Avaluació PDI trams de gestió
	PR-SRH-059	Avaluació per a la renovació del professorat lector
	PR-SRH-060	Acreditacions PDI
	PR-SRH-061	Promoció PDI
	PR-SRH-062	Comissió avaluació col·lectiu docent i investigador
	PR-SRH-064	Gestió professorat distingit o emèrit
	PR-SRH-072	Investigació actiu, avaluació (SRH)
	PR-SRH-075	Pacte de dedicació
	PR-GJ-001	Recurs administratiu
	<i>Gestió de nòmines</i>	
	PR-SRH-076	Nòmina
	PR-SRH-077	Bestreta
	PR-SRH-078	Retencions judicials
	PR-SRH-079	Càlcul i consolidació IRPF
	PR-SRH-089	Gestió URV solidaria
	PR-SRH-111	Pagament i justificació IRPF
	PR-SRH-112	Rectificacions IRPF
	<i>Gestió del Pla de Pensions</i>	
	PR-SRH-087	Gestió del pla de pensions
	<i>Difusió</i>	
	PR-SRH-097	Difusió interna
	<i>Vida laboral PDI</i>	
	PR-SRH-042	Pla de Jubilacions
	PR-SRH-043	Resolució de compatibilitats
	PR-SRH-044	Reconeixement de serveis previs
	PR-SRH-045	Permisos, períodes sabàtics i situacions administratives del PDI
	PR-SRH-047	Triennis
	PR-SRH-048	Cessaments
	PR-SRH-049	Pla de jubilacions
	PR-SRH-050	Càrrecs i dimensionament de càrrecs de postgrau
	PR-SRH-051	Encàrrecs de Rector/prestacions de serveis (ER/PS)
	PR-SRH-052	Certificacions



Qualsevol reproducció d'aquest document es considera còpia no controlada

	PR-SRH-053	Transformació de places de TEU a TU i COLP a AGREG
	PR-SRH-054	Comissions de servei
	PR-SRH-063	Investigador actiu, Gestió econòmica
	PR-SRH-066	Venia docent
	PR-GJ-001	Recurs administratiu



4.4. Estructura documental

4.4.1. Documentació del SIGQ

Els documents que formen el SIGQ són:

- ▣ La política de qualitat, accessible públicament al web la facultat.
- ▣ El manual de qualitat.
- ▣ El mapa de processos, que recull els processos del SIGQ.
- ▣ Les fitxes dels processos. Cada fitxa de procés conté la informació i descripció bàsica dels diferents aspectes i elements del procés, incloent, si escau, el seu diagrama de flux i els annexos corresponents a documentació addicional que s'utilitza durant el desenvolupament (formularis, registres, models d'enquestes, etc...).
- ▣ Les instruccions de treball, que descriuen de forma detallada una activitat.
- ▣ Altres documents que garanteixen una planificació eficaç i un desenvolupament i control dels processos, com ara, les normatives.

El procés PR-FE-016 "Control documental i registres" descriu, entre altres, les activitats per a elaborar, revisar, aprovar, controlar i distribuir els documents del SIGQ, ja siguin d'origen intern o extern.

A la fitxa de procés s'especifica el seu propietari. Així mateix, el codi del procés conté l'acrònim de la unitat propietària.

Per tal d'assegurar l'accessibilitat de la documentació del SIGQ a tots els agents d'interès i garantir l'accés a la versió actualitzada, aquesta està disponible a la web de la Facultat dins de l'[apartat de Qualitat](#).

4.4.2. Control dels registres

Els registres són l'evidència objectiva de les activitats realitzades i dels resultats obtinguts.

El procés PR-FE-016 "Control documental i registres" descriu les activitats per al control, conservació i eliminació dels registres del SIGQ.

Per tal de recuperar la informació i garantir la disponibilitat dels registres que es troben en suport físic, en cada fitxa del procés es detalla la seva ubicació exacta. En cas que s'hagi de publicar, també es fa constar en la fitxa del procés.

Per tal de recuperar la informació i garantir la disponibilitat dels registres que es troben en suport electrònic, la Facultat posa a disposició de les diferents unitats/usuaris un servidor comú que permet emmagatzemar i compartir documentació. L'accés a les diferents carpetes d'aquest servidor comú està restringit de forma que només el personal autoritzat pot accedir-hi i els usuaris es comprometen a utilitzar aquest servidor comú/espai de col.laboració quan es gestionen dades d'interès general de la Facultat.

Per reduir el risc de pèrdua d'informació es fa una còpia de seguretat dels documents d'aquest servidor comú.



Qualsevol reproducció d'aquest document es considera còpia no controlada

La URV i la Facultat posen a disposició del personal diferents aplicacions que permeten la realització de consultes, transaccions i explotació de dades relatives als diferents àmbits que es desenvolupen a la Universitat.

4.5. Compromís de la direcció

4.5.1. Compromís de la direcció de la URV

L'equip rectoral de la Universitat recolza fermament la implantació i desenvolupament dels SIGQ als centres docents, en tant que suposen un reforç de la garantia de la qualitat i millora contínua que les seves titulacions, en faciliten el procés d'acreditació i col·loca a la Universitat en una situació favorable de cara a la competitivitat amb altres universitats del seu entorn.

4.5.2. Compromís de la direcció de la Facultat

L'equip deganal, i en particular el seu degà/na com a principal responsable, es compromet a impulsar l'aplicació i el desenvolupament de totes les activitats relatives al SIGQ de la Facultat, vetllar pel compliment dels requisits establerts i liderar la Facultat amb l'objectiu prioritari de prestar serveis que satisfacin les necessitats dels agents d'interès.

Els compromisos del/de la degà/na en relació al SIGQ són:

- ✓ Potenciar la sensibilització de tot el PDI i PAS per aconseguir augmentar la satisfacció dels agents d'interès, promovent la millora contínua.
- ✓ Fer difusió de la política de qualitat i dels objectius de qualitat, potenciant que els treballadors participin directament en la seva definició i la consecució.
- ✓ Revisar el SIGQ periòdicament per avaluar-ne la coherència, les millores introduïdes des de l'última revisió, les incidències detectades i la resolució que s'hi ha donat.
- ✓ Garantir que s'estableixen, implanten i mantenen els processos necessaris del SIGQ.
- ✓ Designar un/a Responsable del SIGQ.

4.6. Planificació del SIGQ

4.6.1. Política de Qualitat

La Facultat d'Enologia vol esdevenir un centre educatiu de referència, tant a nivell nacional com internacional, reconegut per la seva docència, pels seus projectes d'investigació, la seva vinculació amb el sistema productiu i social i per la difusió dels resultats de recerca, en els àmbits de l'enologia i la biotecnologia. Al mateix temps, pretén formar professionals altament qualificats i contribuir en l'avenç del coneixement i de la seva transferència a la societat.

La política de qualitat resumeix la missió, la visió, els objectius i compromisos generals de la Facultat. L'equip deganal defineix la política de qualitat i vetlla, de forma contínua, pel seu manteniment i adequació. La política de qualitat es difon a tota l'organització, garantint que és comunicada i entesa a tots els nivells de l'organització.

El procés PR-FE-001 "Elaboració i revisió de la política i els objectius de qualitat" descriu la sistemàtica per establir i revisar la [política de qualitat](#).



Qualsevol reproducció d'aquest document es considera còpia no controlada

4.6.2. Objectius de qualitat

Els objectius de qualitat s'estableixen per proporcionar un punt de referència per dirigir l'organització, determinen els resultats desitjats i ajuden a l'organització a aplicar els seus recursos per aconseguir-los.

L'equip deganal assegura i està plenament implicat en la determinació, planificació, avaluació, revisió i difusió dels objectius de qualitat.

El procés PR-FE-001 "Elaboració i revisió de la política i els objectius de qualitat" descriu la sistemàtica per establir i revisar els objectius de qualitat.

4.6.3. Definició, revisió i millora del SIGQ

S'ha definit el procés PR-FE-008 "Definició, revisió i millora del SIGQ", que té per objectiu establir la sistemàtica per a la definició, seguiment i millora del SIGQ.

El procés assegura la contínua adequació i eficàcia del SIGQ i permet avaluar les oportunitats de millora i la necessitat de realitzar canvis en el sistema, inclosos la política de qualitat i els objectius de qualitat.

4.7. Comunicació

La Facultat disposa de diversos canals de comunicació (web, correu electrònic, facebook, telèfon, bústia de suggeriments, visites presencials), amb els objectius següents:

- Oferir informació
- Atendre i resoldre consultes, queixes, reclamacions, suggeriments i felicitacions.

Telèfon	977 55 86 81
Pàgina web	http://www.fe.urv.cat/ca/
Correu electrònic	deganat.enologia@urv.cat
Correu postal	Campus Sescelades, edifici N4 C/ Marcel·lí Domingo, 1 43007 Tarragona
Bústia de suggeriments	http://www.fe.urv.cat/ca/contacte/
Facebook	https://www.facebook.com/enologiaURV/

La comunicació interna es duu a terme a través de:

- Reunions de seguiment
- Comunicats via correu electrònic
- Taulell d'informació de Qualitat

4.8. Gestió dels recursos

L'equip deganal ha de determinar els recursos necessaris per a implantar, mantenir i millorar el SIGQ i per fer augmentar la satisfacció dels usuaris.



Qualsevol reproducció d'aquest document es considera còpia no controlada

4.8.1. Recursos humans

L'equip deganal s'assegura que totes les persones que integren la Facultat i que participen activament en tasques que afecten la qualitat del servei siguin competents sumant, a la base de l'educació que han rebut, la formació, les habilitats pràctiques i l'experiència professional.

Els col·lectius que integren el personal de la Facultat són:

- **Personal docent i investigador (PDI).** El PDI s'acull a dos règims jurídics, depenent del conjunt de lleis i normes a les quals està sotmès, i que ve determinat per la naturalesa de la seva contractació. El PDI funcionari es regeix per les normes autonòmiques i estatals que desenvolupen la legislació general que regula la funció pública. El PDI laboral es regeix per la legislació laboral de caràcter general i pel conveni col·lectiu del personal docent i investigador laboral de les universitats públiques catalanes.
- **Personal d'administració i serveis (PAS).** El PAS s'acull a dos règims jurídics, depenent del conjunt de lleis i normes a les quals està sotmès, i que ve determinat per la naturalesa de la seva contractació. El PAS funcionari es regeix per les normes autonòmiques i estatals que desenvolupen la legislació general que regula la funció pública. El PAS laboral es regeix per la legislació laboral de caràcter general i pel conveni col·lectiu del personal laboral de les universitats públiques catalanes. Per ambdós col·lectius es disposa d'un Manual d'estructura organitzativa del PAS, aprovat en Consell de Govern, una eina de gestió organitzativa del PAS que integra un conjunt d'instruments tècnics i organitzatius que faciliten i orienten la gestió i planificació dels recursos humans de la Universitat.

Per a tots els serveis i unitats de la URV, s'han establert una sèrie de processos, els quals abasten la captació i selecció del personal; la gestió dels recursos humans i la seva avaluació, promoció i reconeixement. Aquests processos, que formen part del SIGQ de la Facultat, es controlen, revisen i mantenen des del Servei de Recursos Humans, en endavant SRH.

4.8.2. Formació

A fi de capacitar el personal i incrementar les seves competències genèriques i bàsiques, així com per obtenir la implicació del personal cap a la millora de la qualitat, la URV estableix anualment un Pla de Formació, d'acord amb les necessitats, on s'estableix la manera en què la Facultat dota al seu personal de la formació necessària per desenvolupar les funcions relacionades amb la qualitat del servei. Aquest Pla de formació és revisat i avaluat per verificar l'eficàcia de les accions formatives segons els processos corresponents de planificació i seguiment de la formació. Totes aquestes accions queden descrites en diversos processos, aplicables per a tots els serveis i unitats de la URV i es controlen, revisen i mantenen des de l'SRH, en el cas del PAS, i des de l'Institut de Ciències de l'Educació, en el cas del PDI.

4.8.3. Ambient de treball

L'equip deganal és responsable de determinar i d'afavorir l'ambient de treball necessari per a prestar un servei que satisfaci els requisits i les necessitats d'estudiants i personal. Vetllarà, també, perquè l'espai físic de desenvolupament de l'activitat sigui adequat tant



Qualsevol reproducció d'aquest document es considera còpia no controlada

pel que fa a la seva capacitat com pel que fa a l'estat de les instal·lacions, de l'equipament docent i la neteja.

Formen part de l'ambient de treball, els aspectes següents:

- ✓ La prevenció de riscos laborals
- ✓ La salut dels treballadors

Ambdós aspectes es gestionen des de l'Oficina de Prevenció de la URV, prenent com a document marc el Manual de Gestió de la Prevenció de Riscos de la URV.

4.8.4 Gestió de recursos materials (infraestructures i serveis)

El Servei de Recursos Materials de la URV, en endavant SRM, és la unitat responsable de les infraestructures (edificis i campus) i dels serveis generals contractats per la URV. Així doncs, per un costat, gestiona la construcció i /o remodelació dels edificis i instal·lacions generals de la URV i per l'altre, s'encarrega dels plecs de les licitacions i de fer el control i seguiment dels serveis un cop licitats. Els principals serveis generals són: subministraments (aigua, electricitat i gas), manteniment d'instal·lacions, neteja, vigilància, sistemes de seguretat, jardineria, manteniment d'obra civil, aparells elevadors i control de plagues.

Per portar a terme aquesta tasca, el SRM estableix un responsables per a cada servei licitat, i que té una visió global del serveis en el conjunt de la URV i un responsable per a cada campus/edifici com interlocutor del SRM per a tots els serveis contractats a nivells local i per atendre les especificitats de cada edifici/campus i els seus usuaris. Cada conjunt sigui de infraestructures o de serveis té el seu sistema de gestió d'incidències, que abasta totes les possibles incidències.

El responsable d'organització i recursos de la Facultat (TOSD) vetlla pel manteniment de les seves infraestructures i gestiona les incidències que es produeixen.

Les incidències relacionades amb l'edifici i les instal·lacions es tramiten segons el descrit al procés PR-SRM-001 "Incidències gestió integral d'edificis".

La infraestructura informàtica i de comunicacions agrupa tots els elements i tècniques utilitzades en el tractament i la transmissió de la informació en el marc de la URV. Les TIC inclouen els següents elements:

- a) Mitjans que la Universitat posa al servei dels usuaris i que poden ser utilitzats a través del maquinari propietat de la URV o bé mitjançant accés remot: correu electrònic, plataforma Moodle, o altres serveis de xarxa, als qual es pot accedir des del catàleg de serveis de la URV i des de l'apartat de la intranet "Serveis de xarxa".
- b) Terminals informàtics i altres elements de hardware de titularitat de la Universitat que permeten accedir a qualsevol dels serveis virtuals enumerats a l'apartat anterior o a Internet. S'inclouen tant els terminals informàtics d'ús públic (sales d'informàtica, biblioteca, etc.), com els terminals d'ús privatiu assignats al personal de la URV (PDI i PAS), així com els mecanismes que permetin l'accés a la xarxa oferts per la URV, tant a través de xarxes amb fil com sense fil, encara que s'accedeixi a aquests mitjançant aparells que no siguin de titularitat de la URV.



Qualsevol reproducció d'aquest document es considera còpia no controlada

El Servei de Recursos Informàtics i TIC (SRITIC) té la missió de gestionar els sistemes d'informació, la infraestructura i els serveis de comunicacions de la URV, donar suport tècnic per desenvolupar aplicacions i optimitzar la inversió en tecnologia, administrant de manera adequada els riscos i les oportunitats associades a les TIC. És la unitat que atén les necessitats que té la URV en la utilització de les tecnologies de la informació. Així, dissenya i manté tota la infraestructura de comunicacions, protegint-la davant qualsevol perill informàtic, coordina tot allò referent al correu electrònic i executa programes com la Xarxa Oberta i l'accés remot als recursos electrònics, que faciliten el treball virtual.

La Normativa d'ús de les tecnologies de la informació i la comunicació de la URV, regula les condicions d'ús de les TIC que la URV posa a disposició del seu personal.

La URV disposa del Programa de renovació d'equipament informàtic (PREI) que preveu la renovació dels equips cada quatre anys. Durant el període de garantia d'aquests equipaments, el manteniment, tant correctiu, evolutiu com preventiu, es realitza mitjançant el Centre d'Atenció d'Usuaris anomenat CAU, que depèn del SRITIC.

En relació al programari que s'empra per al normal desenvolupament de les funcions administratives, docents i investigadores, i per tal d'assegurar-ne el seu bon funcionament, es té contractat el servei per al manteniment, actualitzacions de versions i dret d'ús de llicència, així com el suport i manteniment de programari.

Les possibles incidències de l'àmbit informàtic es tramiten segons el descrit al procés PR-SRITIC-001 "Incidències informàtiques".

4.8.5. Adquisició de béns i serveis

La Universitat Rovira i Virgili, i per extensió la Facultat adquireix béns i serveis seguint allò que s'estableix a la normativa vigent de contractació pública.

Els procediments de compra a seguir segons la quantia i la relació de proveïdors homologats de la URV es troben a la intranet, en els apartats:

"Oficina de Contractació"

<http://tramits.urv.cat:82/continguts/contractacio/contractacio/1-Portada/Inici.html>

"Compres"

<http://tramits.urv.cat:82/continguts/contractacio/compres/1-Portada/Inici.html>

La Facultat realitza el seguiment de les incidències amb els proveïdors d'acord amb el procés PR-FE-017 "Gestió dels recursos materials i serveis (centre)"

4.9. Desenvolupament de l'ensenyament

La Facultat disposa de processos per al desenvolupament de les seves titulacions, incloent-hi les pràctiques externes, la mobilitat, el Treball de Fi de Grau i de Màster, i l'orientació a l'estudiant, que tenen com a finalitat essencial afavorir l'aprenentatge de l'estudiant.



Qualsevol reproducció d'aquest document es considera còpia no controlada

La Facultat també disposa de mecanismes per a revisar i informar sobre les regulacions i acords que afecten als estudiants: reglament, normatives, normes d'ús de les instal·lacions, calendaris acadèmics, horaris, etc..

4.10. Seguiment i millora contínua

La Facultat planifica i implanta activitats de seguiment i mesura per assegurar l'eficàcia del SIGQ i la seva millora contínua.

La Facultat garanteix que es mesuren, analitzen i utilitzen els resultats del seguiment de les titulacions i del SIGQ per a la presa de decisions i la millora contínua de la qualitat de l'ensenyament.

Amb aquest objectiu s'estableix un sistema d'indicadors que constitueixen una eina i una font d'informació per al seguiment, revisió, millora contínua i rendició de comptes de les titulacions de la Facultat i el seu SIGQ.

El sistema d'indicadors està suportat per un sistema informàtic, el Sistema Integrat d'Informació i Anàlisi (SINIA) de la URV, que permet explotar les dades de forma agregada i detallada, detectant les variacions de tendències, obtenint uns resultats coherents, consistents i comparables entre diversos períodes de temps.

La Facultat ha tingut sempre en consideració l'opinió de tots els agents d'interès i la millora contínua com a base del seu funcionament diari. Per aquesta raó, periòdicament, es fa el seguiment de la informació relativa a la percepció dels agents d'interès pel que fa al compliment dels seus requisits, mitjançant l'avaluació dels resultats de les enquestes de satisfacció que es duen a terme. La gestió de les queixes, suggeriments i/o felicitacions queda definida en el procés PR-FE-015 "Consultes, queixes, reclamacions, suggeriments i felicitacions".

4.11. Informació pública i rendició de comptes

La FE està compromesa amb la transparència i rendició de comptes i, com a tal, s'ha dotat dels instruments necessaris:

1. La pàgina web del Centre, d'accés universal, a través de la qual es difonen els programes formatius, les notícies, les actuacions i els esdeveniments de la vida universitària, així com la informació relativa a la Facultat (composició comissions, actes,...).
2. La memòria anual que el/la degà/ana presenta a la Junta de Facultat

A cadascun dels processos definits en el SIGQ s'especifica com es fa pública la informació i com es realitza el rendiment de comptes.

La rendició de comptes interna a la URV es realitza presentant els informes i/o resultats de cada un dels processos que conformen el SIGQ, als òrgans de govern i representació següents:

1. Junta de Facultat
2. Consell de Govern i les seves comissions delegades
3. Claustre de la Universitat
4. Consell Social



Qualsevol reproducció d'aquest document es considera còpia no controlada

A totes hi ha representació de professors, estudiants i PAS, que reben informació i tenen la capacitat de sol·licitar explicacions detallades, i discutir i rebatre les argumentacions presentades i proposar alternatives.

La Facultat publica els informes de seguiment de titulacions i els principals indicadors de seguiment a l'apartat de Qualitat de la seva pàgina web. Així, la informació està disponible per a tots els agents implicats, tant interns com externs a la Universitat, i per al públic en general.

Per a la rendició de comptes externa, la Facultat facilita l'accés a la informació a través de l'apartat Qualitat dins la web. En aquest espai es pot trobar: la Política de Qualitat, el Manual de Qualitat, els processos que integren el SIGQ, les memòries verificades de les titulacions, els informes de seguiment de les titulacions i del centre, els informes de rendiment acadèmic, els indicadors de seguiment dels ensenyaments que s'hi imparteixen, les memòries de Pràctiques Externes i Borsa de Treball, de mobilitat dels estudiants, i enquestes de satisfacció, entre d'altres.



Qualsevol reproducció d'aquest document es considera còpia no controlada

Annex 1. Correspondència entre les directius del programa AUDIT¹ i la documentació del SIGQ

Processos	Directriu 0	Directriu 1	Directriu 2	Directriu 3	Directriu 4	Directriu 5	Directriu 6	Directriu 7
Elaboració i revisió de la política i els objectius de qualitat		X						
Planificació de titulacions			X					
Aprovació interna de titulacions			X					
Concreció i implementació del model de docència no presencial de les titulacions			X					
Seguiment i millora de titulacions			X	X			X	
Modificació de titulacions			X					
Suspensió de titulacions			X					
Definició del perfil d'ingrés, captació i matriculació dels estudiants de graus				X				
Accés, admissió i matrícula dels estudiants en màsters universitaris				X				
Execució de la matrícula				X				
Planificació i organització de la matrícula				X				
Difusió de la informació als estudiants				X				
Avaluació de la satisfacció de l'usuari				X				
Orientació a l'estudiant				X				
Orientació professional				X				
Gestió del treball de fi de grau/treball de fi de màster				X				
Desenvolupament de l'ensenyament				X				
Gestió dels estudiants entrants				X				
Gestió dels estudiants sortints				X				
Gestió de les pràctiques externes curriculars				X				
Gestió de les queixes, suggeriments i felicitacions				X				
Manteniment plantilles i planificació docent					X			

¹ PROGRAMA AUDIT. Directrius, definició i documentació de sistemes de garantia interna de qualitat de la formació universitària. Document 02. V. 3.0-14/06/10



Qualsevol reproducció d'aquest document es considera còpia no controlada

Processos	Directriu 0	Directriu 1	Directriu 2	Directriu 3	Directriu 4	Directriu 5	Directriu 6	Directriu 7
Gestió dels recursos docents					X			
Selecció, contractació i acollida del PDI					X			
Vida laboral PDI					X			
Avaluació i Promoció PDI					X			
Gestió de nòmnes					X			
Gestió de la Seguretat Social					X			
					X			
Gestió del Pla de Pensions					X			
Difusió					X			
Gestió de la formació del PDI					X			
Gestió dels recursos materials i serveis (centre)						X		
						X		
Incidències gestió integral d'edificis						X		
Incidències informàtiques						X		
Acreditació de titulacions							X	
Publicació d'informació sobre titulacions								X
Control documental i registres	X							
Definició, revisió i millora del SIGQ	X							

Directriu 0. Aspectes generals del SIGQ**Directriu 1.** Política i Objectius de Qualitat**Directriu 2.** Disseny de l'oferta formativa**Directriu 3.** Desenvolupament de l'ensenyament**Directriu 4.** Personal acadèmic i de suport a la docència**Directriu 5.** Serveis i recursos materials**Directriu 6.** Resultats de la formació**Directriu 7.** Informació pública