
 <p>UNIVERSITAT ROVIRA I VIRGILI</p>	<p>Seguiment anual del Grau en Enologia Curs 2012/13</p>	<p>Facultat d'Enologia</p>
---	--	----------------------------


Grau en Enologia Curs 2012/13

Informe de seguiment

 <p>UNIVERSITAT ROVIRA I VIRGILI</p>	<p>Seguiment anual del Grau en Enologia Curs 2012/13</p>	<p>Facultat d'Enologia</p>
---	--	----------------------------

Índex

Introducció	3
1. Planificació de la titulació.....	3
2. Indicadors	5
2.1 Accés	5
2.1.1 Característiques del procés d'accés.....	5
2.1.2 Característiques personals i socials alumnes de nou ingrés	7
2.1.3 Mecanismes habilitats per facilitar la incorporació dels alumnes	11
2.2 Desenvolupament de l'ensenyament	14
2.2.1 Estudiants	14
2.2.2 Recursos humans: personal acadèmic i personal de suport a la docència	17
2.2.2.1 Personal acadèmic	17
2.2.2.2. Personal de suport a la docència	18
2.2.3. Recursos materials i serveis	18
2.2.4. Desenvolupament docent.....	20
2.2.4.1. Metodologies docents, sistema d'avaluació i mida de grups.....	20
2.2.4.2. Ús de recursos docents virtuals.....	24
2.2.4.3 Acció Tutorial.....	25
2.2.4.4 Pràctiques externes	26
2.2.4.5 Mobilitat.....	26
2.2.4.6 Treball Fi de Grau.....	27
2.2.4.7 Orientació professional i inserció laboral.....	28
2.2.5. Satisfacció	28
2.3 Resultats	34
2.3.1 Resultats acadèmics	34
2.3.2 Resultats personals	37
2.3.3 Inserció laboral dels titulats.....	37
3. Valoració del seguiment dels indicadors i del desenvolupament de la titulació.....	38
3.1. Valoració qualitativa del desenvolupament de la titulació	38
4. Propostes de millora	42
4.1. Propostes de millora.....	42
4.2. Propostes de modificació de la memòria	42
4.3. Seguiment propostes millora de l'informe anterior	43
4.4. Seguiment recomanacions externes (ANECA i AQU)	43
5. Documents de referència.....	44
Annexes	45

 UNIVERSITAT ROVIRA I VIRGILI	Seguiment anual del Grau en Enologia Curs 2012/13	Facultat d'Enologia
---	---	---------------------

Introducció

El Grau en Enologia analitzat en aquest informe de seguiment es va implantar el curs 2009/10 a la Facultat d'Enologia de la URV. Pertany a la branca de ciències i s'imparteix en modalitat presencial.

El Grau en Enologia de la Universitat Rovira i Virgili, dins del procés de seguiment de les titulacions oficials, ha realitzat aquest informe de seguiment pel curs 2012/13. En l'elaboració d'aquest informe de seguiment han participat els següents agents: el responsable d'ensenyament del Grau en Enologia, la responsable del Sistema Intern de Garantia de la Qualitat de la Facultat d'Enologia (en endavant FE) i la Tècnica de Suport a la Qualitat Docent de la FE. També han participat, donant la seva opinió, els estudiants del Grau en Enologia, així com la coordinadora del Pla d'Acció Tutorial de la FE. L'equip deganal de la FE és l'encarregat de d'aprovar l'informe. Finalment, el degà del centre informa a la Junta de Facultat de l'elaboració de l'informe.

1. Planificació de la titulació

La planificació, programació i avaluació de les competències en el model docent de la URV, **pels graus** es duu a terme en tres nivells de concreció diferents.


En el primer nivell, el Projecte Formatiu de la Titulació, que es concreta amb la **Memòria Oficial del Títol**. La memòria per a la sol·licitud del Grau en Enologia pot consultar-se al web del centre, a través del següent enllaç:

http://www.fe.urv.cat/media/upload/arxius/qualitat/memoria_eno.pdf

En un segon nivell es concreta d'una banda el **Mapa de Competències**, que és el pla d'estudis de la titulació en forma de competències. El mapa de competències del Grau en Enologia és el següent:

http://moodle.urv.net/docnet/guia_docent/index.php?centre=19&ensenyament=1921&consulta=mapa_competencies&any_academic=2012_13

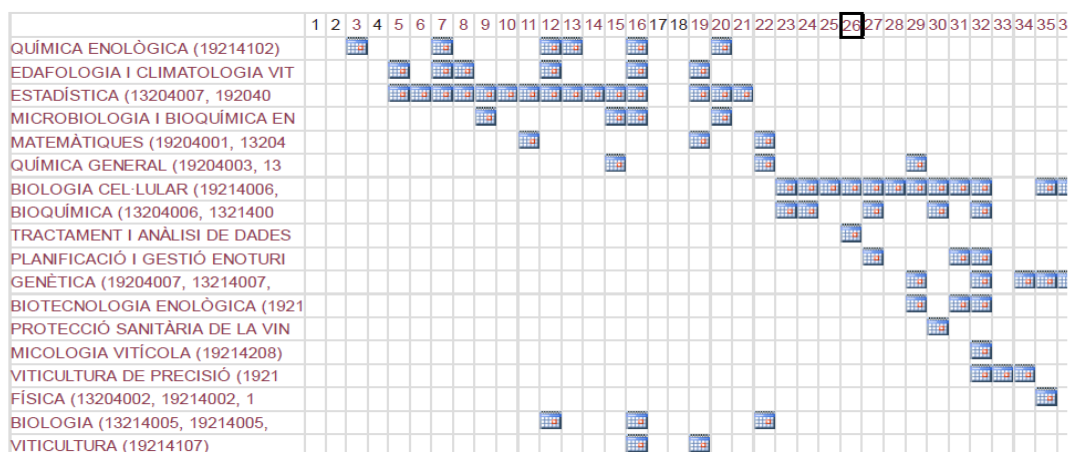
D'altra banda les **guies docents** de les assignatures, publicades abans de la matrícula, detallen els resultats d'aprenentatge, continguts, distribució amb ECTS, sistema d'avaluació, bibliografia, entre altres. Les guies docents del 100% de les assignatures del Grau en Enologia estan disponibles al web de la Facultat d'Enologia:

 UNIVERSITAT ROVIRA I VIRGILI	Seguiment anual del Grau en Enologia Curs 2012/13	Facultat d'Enologia
---	---	---------------------

http://moodle.urv.net/docnet/guia_docent/index.php?centre=19&ensenyament=1921&consulta=assignatures&any_academic=2012_13

En el tercer nivell trobem el **Pla de Treball**. Consisteix en concretar, al detall, les activitats que l'estudiant haurà de dur a terme en una assignatura, fent especial èmfasi en les activitats d'avaluació. El Pla de Treball es desenvolupa a l'espai de docència de l'entorn virtual de formació de la URV (Moodle) i és d'ús intern, una vegada l'estudiant s'ha matriculat. L'objectiu és buscar la distribució òptima del treball de l'estudiant pel que fa a càrregues i distribució temporal on la coordinació docent n'és la clau.


Figura 1. Calendari d'activitats de 1er,2n,3r curs



Font: Moodle

Centre	Denominació títol de grau	Total	Sense fer	Iniciats	Total No fets	% Total no fets	Enviats a seguiment	Publicats	Total fets	% Total fets
Facultat d'Enologia	Grau en Enologia	38	13	10	23	60%	2	13	15	40%
Curs										
	1r	8	0	0	0	0%	1	7	8	100%
	2n	10	2	5	7	70%	0	3	3	30%
	3r	12	8	3	11	92%	1	0	1	8%
	4t	8	3	2	5	62%	0	3	3	38%

Font: Moodle

 UNIVERSITAT ROVIRA I VIRGILI	Seguiment anual del Grau en Enologia Curs 2012/13	Facultat d'Enologia
---	---	---------------------

La implantació del pla de treball és completament satisfactòria en el primer curs on és més important el control d'activitats dels alumnes donat que acaben d'incorporar-se al món universitari. Es tracta d'un primer compartit amb altres graus, això fa que hi ha molts alumnes en cada assignatura. El pla de treball ajuda a la coordinació i planificació entre els alumnes i tots els professors implicats.

En els tres cursos següents la implantació disminueix. S'espera que aquestes xifres millorin amb el temps; per impulsar-ho, des del centre es proposen activitats de formació del professorat en pla de treball.

2. Indicadors

2.1 Accés

2.1.1 Característiques del procés d'accés

Taula 1. Indicadors del procés d'admissió d'estudiants a grau

	2009-10	2010-11	2011-12	2012-13
Places ofertes de nou ingrés	40	50	50	50
Demanda en 1a opció	42	47	48	47
Ràtio Oferta/Demanda en 1a opció	1.05	0.94	0.96	0.94
Demanda total	82	156	167	154
Demanda 1a-3a opció	58	81	88	80
Ingressos	41	42	42	36


Font: Sínia (ACRG01, ACRG04)
 Data informe: 03/01/14 i 5/02/14

La demanda en primera opció s'ha estabilitzat, encara que els ingressos reals han disminuït respecte els anys anteriors.

La disminució d'ingressos respecte l'oferta demana una revisió del pla de captació del centre.

Taula 2. Nota mitjana d'accés i nota de tall dels estudiants matriculats, segons via

Tipus modalitat ingrés	Nota accés (promig)			
	2009-10	2010-11	2011-12	2012-13
Proves d'accés a la Universitat (PAU) o assimilats	6,28	7,67	6,82	7,54
Diplomats, Llicenciats i assimilats	1,40	6,57	6,41	6,83
Títol d'FP2, MP3 o CFGS i assimilats	6,30	8,46	7,63	6,07
PAU i assimilats que tenen començats estudis universitaris	5,72	7,27	6,25	7,04
FP2 o CFGS i assimilats que tenen començats estudis universitaris	6,40	7,19	6,14	7,22
Més grans de 25 anys	-	6,35	-	-

 UNIVERSITAT ROVIRA I VIRGILI	Seguiment anual del Grau en Enologia Curs 2012/13	Facultat d'Enologia
---	---	---------------------

Nota d'accés promig	5.22	7.36	6.74	6,94
Nota de tall PAU i FP	5,00	5,00	5,00	5,00
Nota de tall Més grans de 25 anys	5,00	5,00	5,00	5,00
Nota de tall Titulats universitaris	5,00	5,00	5,00	5,00
Nota de tall Més grans de 45 anys	5,00	5,00	5,00	5,00

Font: Sínia (ACRG05, ACRG08), Generalitat de Catalunya- Oficina d'orientació per a l'accés a la universitat.

Data informe: 03/01/14

La nota mitjana d'accés dels estudiants és superior a la nota de tall en tots els casos, mostrant una clara tendència a pujar.

La nota d'accés més alta la tenen els estudiants que venen de les PAU i els que ja tenen començats estudis universitaris.

Encara que la demanda de l'ensenyament no és alta, el nivell de coneixements dels alumnes que ingressen augmenta.

Taula 3. Intervals de notes d'accés

Interval nota accés	Estudiants de nou accés			
	2009-10	2010-11	2011-12	2012-13
[1,5) (via 2)	6			
[5,6)	17	8	10	7
[6,7)	7	6	13	11
[7,8)	7	9	8	6
[8,9)		10	6	6
[9,10]		5		3
(10,14]		1		1


Font: Sínia (ACRG08A)

Data informe: 03/01/14

La nota d'accés majoritàriament està en l'interval 6-7; són alumnes interessats en seguir estudis d'enologia.

Taula 4. Accés dels estudiants segons via d'entrada

Tipus modalitat ingress	Ingressos			
	2009-10	2010-11	2011-12	2012-13
Proves d'accés a la Universitat (PAU) o assimilats	5	12	22	23
Diplomats, Llicenciats i assimilats	10	8	2	1
Títol d'FP2, MP3 o CFGS i assimilats	10	12	5	3
PAU i assimilats que tenen començats estudis universitaris	11	8	11	6
FP2 o CFGS i assimilats que tenen començats estudis universitaris	5	1	2	3
Més grans de 25 anys		1		-
Total	41	42	42	36

 UNIVERSITAT ROVIRA I VIRGILI	Seguiment anual del Grau en Enologia Curs 2012/13	Facultat d'Enologia
---	---	---------------------

Font: Sínia (ACRG08C)
 Data informe: 03/01/14

La via d'entrada majoritària és la de les PAU amb una clara davallada de la entrada d'alumnes amb Títol de FP, CFGS i Diplomats i Llicenciats.

Tampoc hi ha alumnes majors de 25 anys.

El fet de tenir un Màster d'enologia ha derivat segurament als alumnes llicenciats a estudis de Màster.

2.1.2 Característiques personals i socials alumnes de nou ingrés


Taula 5. Gènere dels alumnes de nou ingrés

2009-10	DONA	14
	HOME	27
	Total	41
2010-11	DONA	14
	HOME	28
	Total	42
2011-12	DONA	15
	HOME	27
	Total	42
2012-13	DONA	15
	HOME	21
	Total	36

Font: Sínia Informe AC1 (21/01/2014)

Taula 6. Edat i sexe dels estudiants del Grau en Enologia. Curs 2012/13

Grup edat	Nº ingressos			% ingressos			Nº matrícules			% matrícules		
	D	H	T	D	H	T	D	H	T	D	H	T
<=18	9	7	16	25%	19%	44%	9	7	16	9%	7%	15%
19	2	2	4	6%	6%	11%	7	9	16	7%	9%	15%
20	1	3	4	3%	8%	11%	2	5	7	2%	5%	7%
21	1	0	1	3%	0%	3%	3	4	7	3%	4%	7%
22	1	2	3	3%	6%	8%	2	8	10	2%	8%	10%
23	1	1	2	3%	3%	6%	1	6	7	1%	6%	7%
24	0	1	1	0%	3%	3%	2	3	5	2%	3%	5%
25	0	2	2	0%	6%	6%	2	6	8	2%	6%	8%
26	0	2	2	0%	6%	6%	2	6	8	2%	6%	8%
27	0	1	1	0%	3%	3%	1	3	4	1%	3%	4%
29		0	0		0%	0%		5	5		5%	5%
[30-34]	0	0	0	0%	0%	0%	2	4	6	2%	4%	6%
[35-39]		0	0		0%	0%		2	2		2%	2%

 UNIVERSITAT ROVIRA I VIRGILI	Seguiment anual del Grau en Enologia Curs 2012/13	Facultat d'Enologia
---	---	---------------------

>=40	0	0	0%	0%	4	4	4%	4%
------	---	---	----	----	---	---	----	----

D: dones
 H: homes
 T: total

Font: Gabinet Tècnic del Rector (Informe Accés i matrícula per edat i sexe)
 Data informe: 23/01/14

Els alumnes d'Enologia són majoritàriament homes. Podem dir que només un terç són dones i entren a l'ensenyament principalment amb 18 anys. Els homes entren amb edats entre 18 a 26 anys.

Els alumnes de més edat són homes.

La professió d'enòleg està històricament i cultural lligada al gènere masculí encara que la tendència va canviant veient els percentatges de matriculats de 18 i 19 anys.

Taula 7. Crèdits matriculats a temps parcial i temps complert curs 2012/13


Curs 2012/13	Nº crèdits	%
Temps parcial	120	2%
Temps complert	5804	98%
Total	5924	100%

Font: Sínia (ACGR07).
 Data informe: 5/02/2014

Les matricules són majoritàriament a temps complert. El fet de que el Grau sigui de 4 cursos fa que els alumnes no vulguin allargar més els estudis.

Taula 8. Estudiants de nou accés (via presinscripció) segons província

Província	2009-10	2010-11	2011-12	2012-13
Alacant	1			
Albacete	2	1		
Barcelona	16	14	17	13
Ciudad Real		1		
Girona	1			
Gipuzkoa		1		
Huesca			1	
Illes Balears	2		4	
La Rioja			1	
Lleida	1	2		
Lugo	2			
Madrid			1	
Pontevedra		1		
Santa Cruz de Tenerife		1		
Sense Definir			2	
Tarragona	15	20	15	23

 UNIVERSITAT ROVIRA I VIRGILI	Seguiment anual del Grau en Enologia Curs 2012/13	Facultat d'Enologia
---	---	---------------------

Teruel			1	
Valencia		1		
Zaragoza	1			
Total	41	42	42	36

Font: Sínia (AC1)
 Data informe: 03/01/2014

Taula 9. Estudiants de nou accés (via presinscripció) segons comarca

Comarca familiar	2009-10*	2010-11*	2011-12	2012-13
Alt camp			1	2
Alt penedès			7	5
Bages			2	
Baix camp			4	8
Baix ebre			2	1
Baix llobregat			1	1
Barcelonès			4	2
Garraf				1
Maresme			2	1
Montsià			1	1
Osona				1
Priorat			2	
Ribera d'ebre			1	1
Sense definir			9	
Tarragonès			4	10
Terra alta			1	
Vallès occidental			1	2
Total	41	42	42	36


*No es disposa de dades dels cursos 2209/10 i 2010/11

Font: Sínia (ACRG02)
 Data informe: 03/01/2014

Els estudiants provenen principalment de les províncies de Tarragona i Barcelona, on es troben les zones de producció vitícola més importants i on s'han fet més esforços de captació d'alumnes. La tendència majoritària, però, és que vinguin de les comarques de Tarragona.

Taula 10. Nombre d'estudiants de nou ingrés segons estudis familiars.

Nivell d'estudis	Estudis mare				Estudis pare			
	2009-10	2010-11	2011-12	2012-13	2009-10	2010-11	2011-12	2012-13
Altres / NS / NC	7%	17%	7%	3%	5%	24%	7%	3%
Batxillerat o FP 2n grau	34%	24%	17%	14%	10%	17%	14%	22%
Diplomat o Enginyer Tèc.	10%	10%	10%	17%	12%	10%	17%	8%

 UNIVERSITAT ROVIRA I VIRGILI	Seguiment anual del Grau en Enologia Curs 2012/13	Facultat d'Enologia
---	---	---------------------

Dr., Llicenciat, Enginyer o Arquitecte	7%	17%	21%	22%	24%	14%	17%	25%
EGB o FP 1er grau	12%	21%	17%	25%	7%	19%	24%	17%
Estudis primaris	27%	12%	21%	17%	34%	17%	14%	22%
Sense Definir	0%	0%	5%	3%	0%	0%	5%	3%
Sense estudis	2%	0%	2%	0%	7%	0%	2%	0%
Total	100%	100%	100%	100%	100%	100%	100%	100%

Font: Sínia (ACGR06A).

Els estudis de les mares són primaris i estudis universitaris en una proporció del 50% en cada cas. En el cas dels pares la tendència és de 25% primaris, 25% secundaris i 25% estudis universitaris de manera que es pot veure una gran variabilitat.

Nivell d'estudis	Ocupació mare				Ocupació pare			
	2009-10	2010-11	2011-12	2012-13	2009-10	2010-11	2011-12	2012-13
Altres / NS / NC	39%	43%	33%	36%	27%	38%	24%	19%
Director o Gerent d'empreses o Institucions Públiques	12%	5%	12%	6%	20%	10%	19%	11%
Forces armades	0%	0%	0%	0%	0%	0%	2%	0%
Persones que no han tingut un treball remunerat	0%	2%	2%	3%	0%	0%	0%	0%
Sense Definir	0%	0%	5%	3%	0%	0%	5%	3%
Treballador no qualificat	10%	5%	5%	3%	5%	0%	2%	3%
Treballador qualificat sect. agr. ramaderia o pesca	7%	2%	0%	0%	17%	17%	7%	17%
Treballador qualificat sect. construcció i mineria	2%	0%	0%	0%	2%	2%	5%	6%
Treballador qualificat sect. industrial	0%	2%	2%	6%	7%	2%	2%	17%
Treballador qualificat sect. serveis	24%	31%	36%	31%	12%	19%	21%	17%
Tècnic o professió associada a tit. univ.	5%	10%	5%	14%	10%	12%	12%	8%
Total	100%	100%	100%	100%	100%	100%	100%	100%


Font: Sínia (ACGR06B).

L'ocupació en el cas de les mares és principalment en el sector de treballador qualificat del sector serveis i en el cas dels pares està dins de treballadors qualificats en el sector serveis, industrial i agrari. Majoritàriament l'activitat qualificada està en el sector serveis tot i que hi ha un petit percentatge lligat a titulacions universitàries com a Directors o Gerents.

Informe Primer curs-Primer quadrimestre¹

Aquest estudi s'integra dins del conjunt d'accions definides al Pla Estratègic de Docència que la URV ha dissenyat i aprovat el novembre de 2003. L'objectiu general de l'estudi és definir els

¹ Font: Sínia (1Q-1R: Informe de les característiques personals i socials dels estudiants)

 UNIVERSITAT ROVIRA I VIRGILI	Seguiment anual del Grau en Enologia Curs 2012/13	Facultat d'Enologia
---	---	---------------------

factors que determinen la transició de la secundària, batxillerat i cicles formatius de grau superior a la universitat perquè aquest procés tingui èxit. El grup objecte de l'estudi són els estudiants de primer curs, els quals són convidats a participar-hi; l'estudi consta d'una enquesta online, oberta a tots els estudiants de primer curs i disponible al campus virtual. A partir de les seves respostes, podem fer l'anàlisi qualitativa de la satisfacció dels alumnes de 1er curs. Han participat 9 estudiants (5 homes i 4 dones) dels 36 que podien respondre l'enquesta, el que representa un 25% del total d'estudiants de nou accés.

Si analitzem les dades obtingudes, podem traçar un perfil dels estudiants de nou accés que han respòs l'enquesta.

- El 89% accedeix a la Universitat per primera vegada i el 55.5% ha canviat el seu lloc de residència.
- Només 2 dels estudiants que han respòs l'enquesta van triar el grau en Enologia com a primera opció.
- Els motius per a escollir el Grau en Enologia com a carrera a cursar han estat diversos: un 33.3% afirma estudiar aquesta carrera perquè la nota de tall que van obtenir les ha dirigit cap aquí, mentre que un 22.2% comenta que els agrada la professió que se'n deriva.
- Pel que fa a la compaginació de feina i estudis, el 66.6% es dediquen només a estudiar. Els que treballen, ho fan en alguna feina relacionada amb els estudis en un 25%.
- La participació dels estudiants en les activitats del centre no és gaire elevada; el 89% afirmen assistir al centre només per anar a classe i estudiar. Pel que fa a la participació a les Jornades d'Acollida, un 78% va assistir-hi.


Els resultats de l'enquesta

Els resultats obtinguts, tot i la relativa representativitat, són aclaridors del perfil de l'alumne d'Enologia. Més de la meitat són alumnes de fora de l'àmbit més proper de la Facultat per tant segueixen els estudis perquè hi tenen interès i no per proximitat. La nota de tall baixa facilita l'entrada d'alguns estudiants encara que hi ha una part amb un interès específic per la professió. Si tenim en compte que són estudis molt singulars, serien resultats positius.

La singularitat dels estudis afavoreix que una part dels estudiants treballi en feines relacionades, això facilita l'entrada al món del treball al finalitzar el grau.

Per últim, veiem que les Jornades d'acollida tenen una bona acceptació com a font d'informació inicial, segurament perquè la majoria són estudiants que van a la Universitat per primera vegada.

2.1.3 Mecanismes habilitats per facilitar la incorporació dels alumnes

 UNIVERSITAT ROVIRA I VIRGILI	Seguiment anual del Grau en Enologia Curs 2012/13	Facultat d'Enologia
---	---	---------------------

Dins del procés d'orientació als estudiants de grau de la Facultat d'Enologia (P.1.2-02.a), el qual forma part del Sistema Intern de Garantia de la Qualitat del nostre centre, s'organitzen les Jornades d'Acollida. Aquestes Jornades estan dirigides als alumnes de primer curs i tenen lloc durant la primera setmana del curs.

Les Jornades d'Acollida de la Facultat d'Enologia corresponents al curs 2012/13 s'han fet el 27 de setembre de 2012.


La participació dels estudiants a les mateixes ha estat de 22 estudiants del grau en enologia.

Es va demanar als estudiants que contestessin un qüestionari (veure Annex 1) on havien de valorar el procés de matrícula i les Jornades d'Acollida. Els resultats obtinguts s'exposen a continuació.

- A la pregunta "Quina valoració global fas del procés de matrícula?", el 63% dels estudiants valoren el procés de matrícula com a bo, mentre que el 18% el valoren com a molt bo. Per altra banda hi ha un 17% d'alumnes que el consideren regular i un 2% que opinen que el procés va ser dolent; l'estudiant que qualifica el procés de matrícula com a dolent, ho fa perquè no tenia suficient informació sobre els horaris i no va poder escollir grup de matrícula.
- Quan se'ls demana l'opinió sobre els aspectes que creuen que és necessari millorar en el procés de matrícula i com els millorarien, alguns estudiants comenten que estaria bé que hi hagués més flexibilitat amb les dates de la cita prèvia, així com que caldria rebre la data amb més antelació.

També comenten que el temps d'espera per a fer la matrícula és massa llarg; alguns estudiants comenten la falta d'informació sobre els horaris i els grups de pràctiques.

- Preguntats els estudiants sobre la Valoració global de les Jornades d'Acollida, el 61% les valora com a bones, mentre que el 37% ho fa com a molt bones. Hi ha un 2% que opina que han estat regulars.
- A la pregunta "Quins aspectes creus necessari millorar? Com els milloraries?", els estudiants creuen que a les Jornades els falta una mica de dinamisme per tal de fer-les més amenes. Alguns alumnes creuen que hi ha informació que es repeteix i, per altra banda, han trobat a faltar informació sobre el Campus Sescelades. Un altre aspecte a millorar és el poc temps d'antelació amb els que se'ls va avisar del canvi de dates de les

 UNIVERSITAT ROVIRA I VIRGILI	Seguiment anual del Grau en Enologia Curs 2012/13	Facultat d'Enologia
---	---	---------------------

Jornades d'Acollida. L'obligatorietat de les Jornades també és un aspecte criticat per alguns alumnes, que creuen que haurien de ser voluntàries.

Pel que fa als estudiants del Grau en Enologia, comenten que caldria millorar l'accés a Mas dels Frares i que els agradaria fer un tast dels vins de la URV.


La informació proporcionada al llarg de les jornades es penja al web de la Facultat d'Enologia durant tot el curs per tal que els alumnes puguin consultar-la si ho necessiten.

Per tal de difondre i donar a conèixer el Grau en Enologia entre els possibles futurs estudiants, des de la Facultat d'Enologia es porten a terme una sèrie d'accions destinades a aquesta fita.

- Tríptics informatius
- Fem Recerca!
- Xerrades informatives sobre el grau als estudiants de secundària
- Jornada de Portes Obertes

Moltes d'aquestes accions, com Fem Recerca!, les xerrades informatives sobre el Grau i les Jornades de Portes obertes, tenen una bona acceptació entre els col·lectius als qui van dirigides.

Com a conclusió de l'experiència recollida en les Jornades es proposa afegir més dinamisme i incloure més informació sobre el funcionament del Campus Sescelades. La obligatorietat en l'assistència ajuda a que els alumnes vinguin.

 UNIVERSITAT ROVIRA I VIRGILI	Seguiment anual del Grau en Enologia Curs 2012/13	Facultat d'Enologia
---	---	---------------------

2.2 Desenvolupament de l'ensenyament

2.2.1 Estudiants

Taula 12. Perfil dels estudiants matriculats

	2009-10	2010-11	2011-12	2012-13
DONA	14	22	33	33
HOME	27	49	67	72
Total	41	71	100	105

Taula 13. Procedència estudiants

	2009-10	2010-11	2011-12	2012-13
Estudiants de nou accés	41	42	42	36
Estudiants matriculats	41	71	100	105
Estudiants teòrics a temps complet	36	68	102	99
Estudiants espanyols província Tarragona (%)	36,59%	39,44%	34,00%	40,95%
Estudiants espanyols fora província Tarragona (%)	63,41%	60,56%	62,00%	53,33%
Estudiants estrangers (%)			4,00%	5,71%

Font: Sínia (MT03)
 Data informe: 21/01/2014


Només un terç dels estudiants són dones, això reflecta la predominança d'homes dins la professió. L'entrada d'alumnes està al voltant de 40. La majoria estan a temps complet.

Més de la meitat són de fora de la província de Tarragona el que indica l'interès d'estudiar en aquesta Facultat. El percentatge d'estrangers és baix però amb tendència a augmentar.

Estudi sobre la percepció de la docència

Aquest estudi s'integra dins del conjunt d'accions definides al Pla Estratègic de Docència que la URV ha dissenyat i aprovat el novembre de 2003. Els grups objecte de l'estudi són els estudiants de tots els cursos de grau, a excepció dels de primer curs, i se'ls convida a participar a través d'un qüestionari on-line obert al campus virtual. En el cas del grau en enologia han respòs el qüestionari un total de 10 alumnes dels 74 que podien respondre'l (13.5%) i les conclusions que es poden extreure són les següents²:

² Font: Sínia (EPD: Informe de les característiques personals i socials dels estudiants i Informe de dades relacionades amb l'organització i la proposta docent)

 UNIVERSITAT ROVIRA I VIRGILI	Seguiment anual del Grau en Enologia Curs 2012/13	Facultat d'Enologia
---	---	---------------------

- Característiques personals:
 - El 90% dels enquestats són homes i el 10% dones.
 - El 82% té entre 18 i 21 anys.

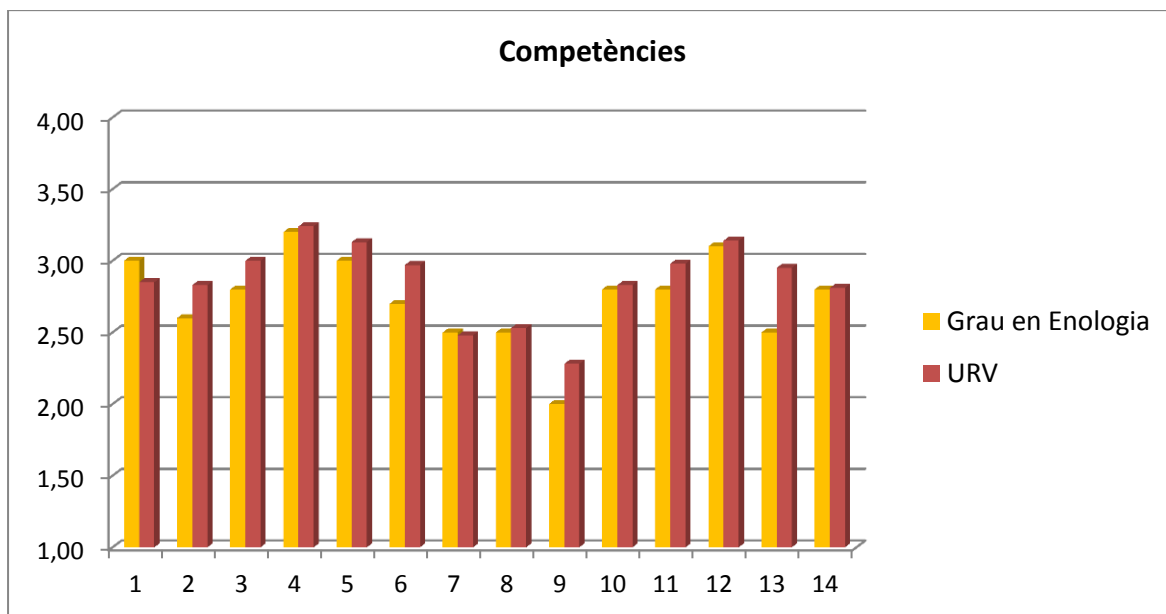
- Idiomes:
 - Dominen el català el 70% dels enquestats, mentre que el castellà el domina el 90%.
 - El 37% afirma tenir un nivell intermedi d'anglès.
 - El francès és desconegut pel 60% dels enquestats i l'alemany pel 100%.

- Informàtica: : el 10% té un nivell usuari bàsic, el 30% té un nivell intermedi i el 50% té nivell usuari avançat. El 10% restant un nivell de domini.

- Feina i estudis:
 - El 20% dels estudiants no treballa, un 40% treballa durant les vacances i l'altre 40% compagina feina i estudis.
 - Dels estudiants que treballen, el 70% ho fa en una feina relacionada amb els estudis.
 - El 20% només assisteix a classe, sense participar en activitats de la universitat, mentre que un 50% afirma participar amb freqüència a altres activitats socials, culturals i de participació. El 30% restant ho fa amb poca freqüència.

- Coneixement de les competències:

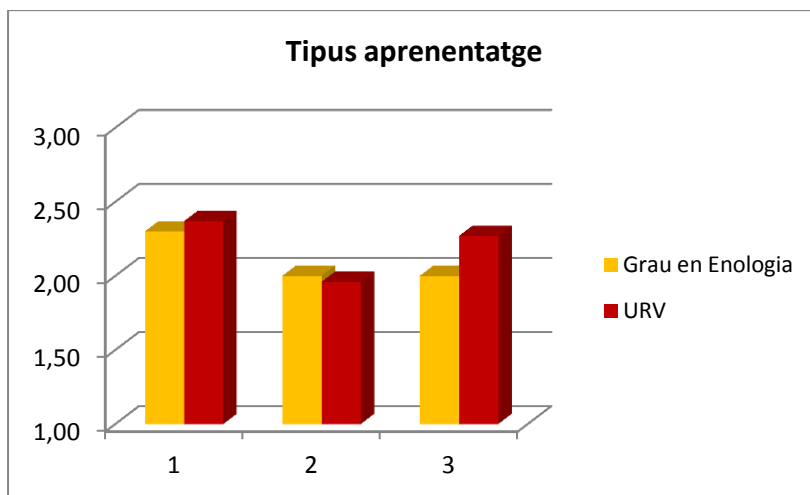
Es demana als estudiants que valorin en quin grau creuen que se'ls està formant en cadascuna de les competències transversals i nuclears (1.Gens - 2.Poc - 3.Bastant - 4.Molt). Al següent gràfic podem veure quines han estat les respostes dels estudiants del Grau en Enologia:



COMPETÈNCIES TRANSVERSALS
1. Aprendre a aprendre
2. Resoldre problemes complexos de forma efectiva
3. Aplicar el pensament crític, lògic i creatiu, demostrant capacitat d'innovació.
4. Treballar de forma autònoma amb responsabilitat i iniciativa.
5. Treballar en equip de forma cooperativa i responsabilitat compartida
6. Comunicar informació, idees, problemes i solucions de manera clara i efectiva en públic o en àmbits tècnics concrets
7. Tenir sensibilització en temes mediambientals
8. Gestionar projectes tècnics o professionals
COMPETÈNCIES NUCLEARS
9. Dominar en un nivell intermedi una llengua estrangera, preferentment l'anglès
10. Utilitzar de manera avançada les tecnologies de la informació i comunicació
11. Gestionar la informació i el coneixement
12. Expressar-se correctament de manera oral i escrita en una de les dues llengües oficials de la URV
13. Comprometre's amb l'ètica i la responsabilitat social com a ciutadà/ana i com a professional
14. Definir i desenvolupar el projecte acadèmic i professional

- Tipus d'aprenentatge

Els estudiants enquestats han de valorar del 1 al 3 (on 1 és poc i 3 molt) el tipus d'aprenentatge que creuen haver assolit; aquest aprenentatge pot ser de tipus teòric, pràctic i personal. El següent gràfic mostra els resultats obtinguts:



TIPUS D'APRENTATGE
1. De caire teòric
2. De caire pràctic
3. De caire personal (treball en equip, creativitat, presa de decisions, iniciativa...)

Una de les dades rellevants és l'elevada satisfacció de l'estudiant vers l'aprenentatge durant la carrera. Especialment significant és la bona valoració que fan respecte l'aprenentatge i encara que menor el de caire pràctic supera al general de la URV.


Pel que fa a la formació en les competències estan per sobre de la mitja excepte la competència del domini de la llengua estrangera.

2.2.2 Recursos humans: personal acadèmic i personal de suport a la docència

2.2.2.1 Personal acadèmic

Pel que fa a la plantilla de personal acadèmic assenyalar que el personal acadèmic disponible és suficient i adequat al nombre d'estudiants, a les característiques del títol i al que disposa AQU de Catalunya. El 20% de professors associats no doctors es correspon amb el perfil d'especialistes en alguna branca del coneixement necessari per un enòleg i que gràcies a aquest es pot impartir correctament, amb una visió real i actualitzada que redunda en la bona formació de l'estudiant.

Tal com s'observa a la taula 14, la majoria de la docència del Grau en Enologia està impartida per doctors, i en cas que no ho siguin, són majoritàriament associats.

 UNIVERSITAT ROVIRA I VIRGILI	Seguiment anual del Grau en Enologia Curs 2012/13	Facultat d'Enologia
---	---	---------------------

Taula 14. Càrrega docent del PDI doctor i no doctor que imparteix docència al Grau en Biotecnologia

Categoria	Càrrega docent		% sobre el total		Total càrrega docent categoria
	No doctor	Doctor	No doctor	Doctor	
Titular d'Universitat		93,12		100,00%	93,12
Professor associat	48,05	10,00	82,77%	17,23%	58,05
Catedràtic d'Universitat		41,56		100,00%	41,56
Professorat Agregat		38,51		100,00%	38,51
Investigador Predoctoral en formació	29,40	0,19	99,37%	0,63%	29,58
Professorat Lector		14,15		100,00%	14,15
Professorat Col·laborador Permanent		5,60		100,00%	5,60
Catedràtic d'Escola Universitària		4,63		100,00%	4,63
Titular d'Escola Universitària	3,00		100,00%		3,00
Professorat Emèrit		1,47		100,00%	1,47
Investigador Postdoctoral		1,35		100,00%	1,35
Professorat Visitant		0,38		100,00%	0,38
Total	80,45	210,95	27,61%	72,39%	291,40

Font: Sínia (AGR15)

Data: 18/02/2014


2.2.2.2. Personal de suport a la docència

No aplica.

2.2.3. Recursos materials i serveis

Pel que fa a les aules i laboratoris tenen un dimensionament adequat i un grau de confort acceptable. Les instal·lacions singulars per aquest ensenyament són dues: l'aula de tast i sobre tot les instal·lacions de camps experimentals i celler del Mas dels Frares. Ambdues estan dissenyades per acomplir la seva missió formativa, tot i que el pas dels anys fa que aviat s'hagi de plantejar una renovació de mobiliari en l'aula de tast. El Mas del Frares és una instal·lació modèlica, sense comparació en la resta de centres docents d'Espanya, que està sotmesa a un procés continu d'actualització, amb gran esforç econòmic per part de la Facultat.

A més, la URV posa a l'abast dels estudiants diversos serveis i recursos, com ara la borsa d'habitatge, l'oficina de l'estudiant, el CRAI (Centre de Recursos per a l'Aprenentatge i la

 UNIVERSITAT ROVIRA I VIRGILI	Seguiment anual del Grau en Enologia Curs 2012/13	Facultat d'Enologia
---	---	---------------------

Investigació) o la borsa de treball. Tota aquesta informació està disponible al web de la universitat

(http://www.urv.cat/serveis_universitaris/).

2.2.4. Desenvolupament docent

2.2.4.1. Metodologies docents, sistema d'avaluació i mida de grups

- **Mida dels grups i mitjana d'alumnes**

Els grups docents tenen mides diferents en funció de la metodologia a utilitzar. En el cas de classes magistrals, els grups de pràctiques i els grups de seminaris o problemes el nombre mitjà d'alumnes per grup varia.

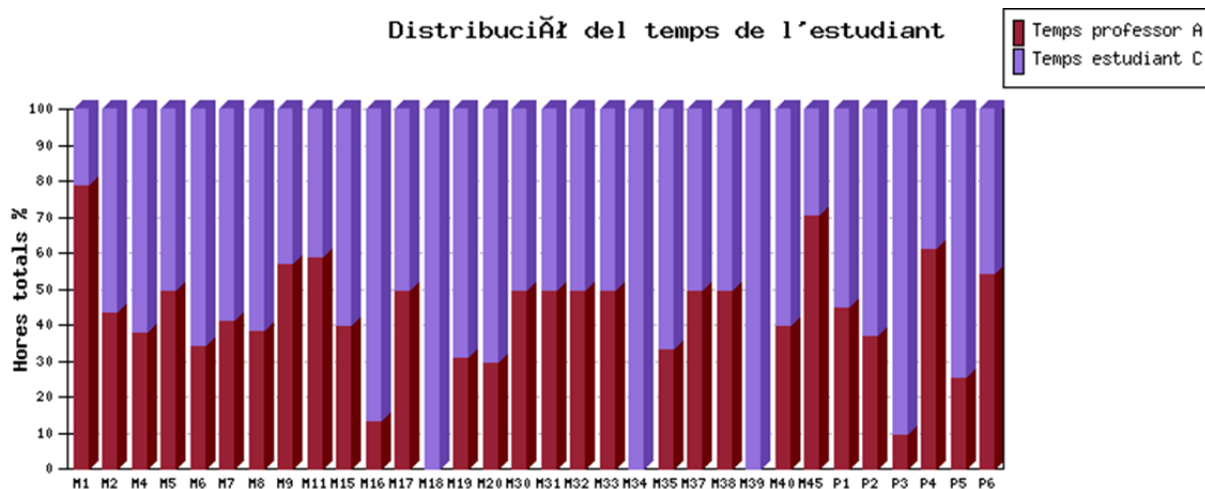
En el cas de les classes magistrals es realitzen en grups grans de 40 alumnes o de fins a 80 alumnes en el cas de que es tracti d'assignatures de primer curs i compartides entre dos o tres Graus. Les classes magistrals amb grups de 80 alumnes es donen principalment durant el primer curs en aquelles assignatures bàsiques compartides amb el Grau de Química i el Grau de Bioquímica i Biologia Molecular i el Grau de Biotecnologia.

Les classes de seminaris i/o problemes són de 40 alumnes màxim.

Les pràctiques en laboratoris es realitzen en grups de 10 alumnes durant tot el Grau. El mateix criteri s'aplica a les pràctiques en aules d'informàtica en quant al nombre d'alumnes.


- **Metodologies docents i distribució d'hores**

Presentem la planificació i la distribució del temps de dedicació de l'estudiant per metodologies i proves.



M1 Activitats Introductòries


M2 Sessió Magistral

 <p>UNIVERSITAT ROVIRA I VIRGILI</p>	<p>Seguiment anual del Grau en Enologia Curs 2012/13</p>	<p>Facultat d'Enologia</p>
---	--	----------------------------

- M4 Seminaris
- M5 Debats
- M6 Presentacions / exposicions
- M7 Resolució de problemes, exercicis a l'aula ordinària
- M8 Pràctiques a través de TIC en aules informàtiques
- M9 Pràctiques a laboratoris
- M11 Pràctiques de camp/sortides
- M15 Supòsits pràctics/ estudi de casos a l'aula ordinària
- M16 Treballs
- M17 Fòrums de discussió
- M18 Estudis previs
- M19 Resolució de problemes, exercicis
- M20 Pràctiques a través de TIC
- M30 Selecció/assignació del lloc de pràctiques externes
- M31 Mecanismes de coordinació i seguiment de pràctiques externes
- M32 Relació amb el tutor de pràctiques intern
- M33 Relació amb el tutor de pràctiques extern
- M34 Estada de pràctiques
- M35 Treballs de pràctiques externes
- M37 Selecció/assignació del treball de fi de grau
- M38 Mecanismes de coordinació i seguiment del treball de fi de grau
- M39 Elaboració del treball de fi de grau
- M40 Presentació i defensa del treball de fi de Grau
- M45 Atenció personalitzada
- P1 Proves de desenvolupament
- P2 Proves objectives de preguntes curtes
- P3 Proves objectives de tipus test
- P4 Proves mixtes
- P5 Proves pràctiques
- P6 Proves orals

Font: Docnet

El temps de treball personal de l'alumne en les diferents metodologies docents és l'adequat. És més important en les activitats on l'alumne ha de desenvolupar-se individualment com en les pràctiques en empresa i el treball de Fi de Grau.

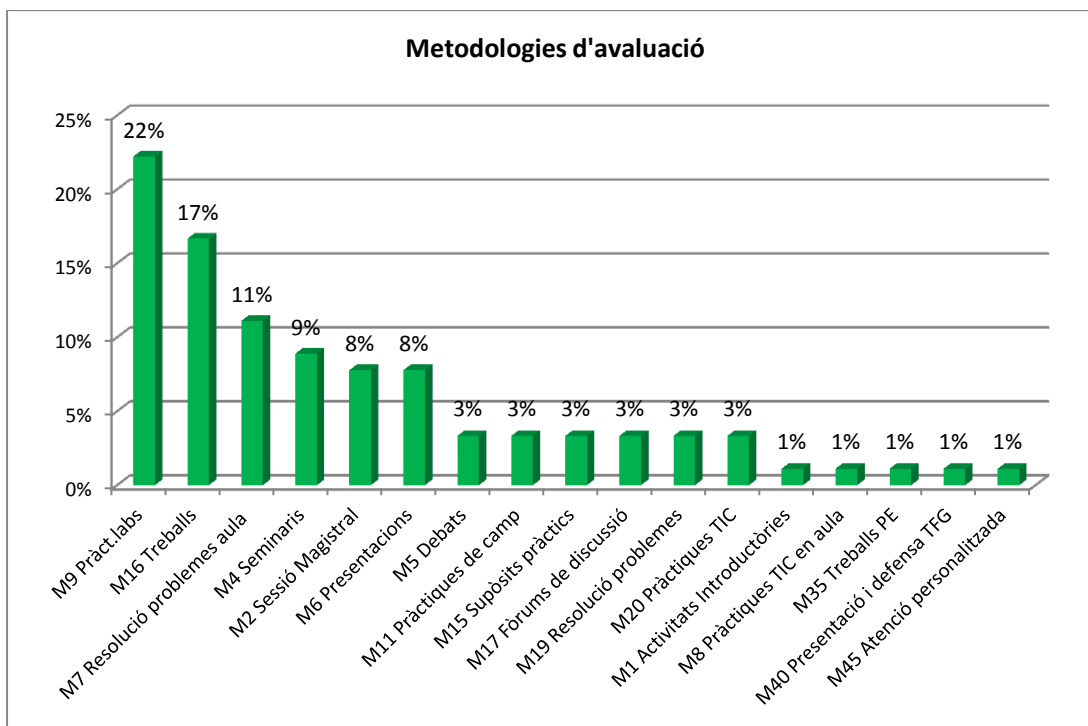
 UNIVERSITAT ROVIRA I VIRGILI	Seguiment anual del Grau en Enologia Curs 2012/13	Facultat d'Enologia
---	---	---------------------

- **Mètodes i criteris d'avaluació**

Les metodologies que s'utilitzen per a avaluar les competències dels estudiants del Grau en Enologia són força variades, tal i com pot veure's a la taula següent.

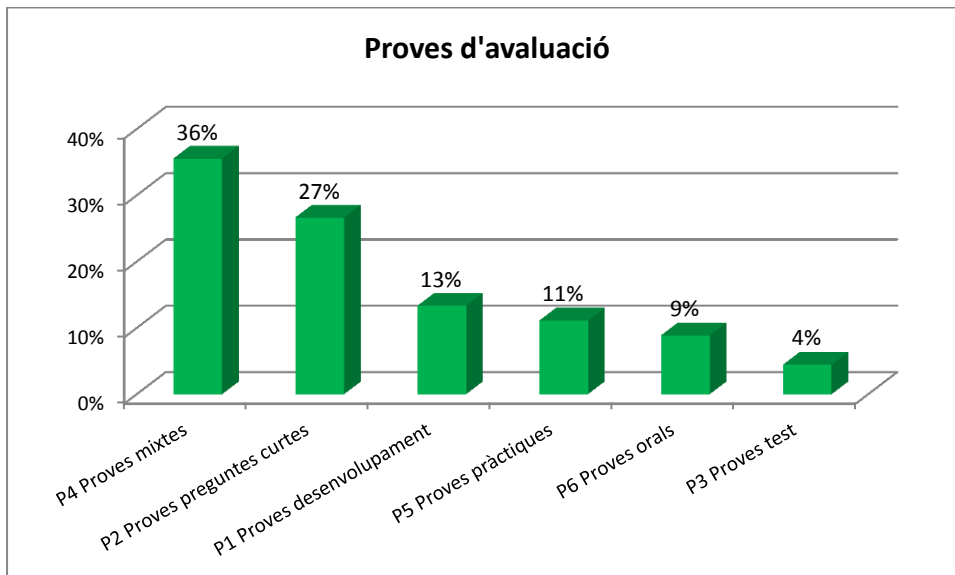
Metodologies	nºmet.	Avaluació
M1 Activitats Introductòries	45	1
M2 Sessió Magistral	39	7
M4 Seminaris	14	8
M5 Debats	3	3
M6 Presentacions / exposicions	8	7
M7 Resolució de problemes, exercicis a l'aula ordinària	15	10
M8 Pràctiques a través de TIC en aules informàtiques	2	1
M9 Pràctiques a laboratoris	23	20
M11 Pràctiques de camp/sortides	6	3
M15 Supòsits pràctics/ estudi de casos a l'aula ordinària	3	3
M16 Treballs	17	15
M17 Fòrums de discussió	3	3
M18 Estudis previs	1	0
M19 Resolució de problemes, exercicis	7	3
M20 Pràctiques a través de TIC	4	3
M30 Selecció/assignació del lloc de pràctiques externes	1	0
M31 Mecanismes de coordinació i seguiment de pràctiques externes	1	0
M32 Relació amb el tutor de pràctiques intern	1	0
M33 Relació amb el tutor de pràctiques extern	1	0
M34 Estada de pràctiques	1	0
M35 Treballs de pràctiques externes	1	1
M37 Selecció/assignació del treball de fi de grau	1	0
M38 Mecanismes de coordinació i seguiment del treball de fi de grau	1	0
M39 Elaboració del treball de fi de grau	1	0
M40 Presentació i defensa del treball de fi de Grau	1	1
P1 Proves de desenvolupament	7	6
P2 Proves objectives de preguntes curtes	13	12
P3 Proves objectives de tipus test	3	2
P4 Proves mixtes	21	16
P5 Proves pràctiques	5	5
P6 Proves orals	6	4

Font: Docnet




La metodologia d'avaluació més utilitzada són les pràctiques de laboratori seguida dels treballs i la resolució de problemes a l'aula.

Les proves d'avaluació són principalment proves mixtes i proves de preguntes curtes, tal com s'observa en la figura següent.



L'ensenyament de grau en enologia té una correcta mida de grups, tot i que en algunes metodologies experimentals és imprescindible disminuir-los degut al risc que impliquen algunes activitats, com ara pràctiques en el celler o destil·lacions al laboratori, que requereixen un

 UNIVERSITAT ROVIRA I VIRGILI	Seguiment anual del Grau en Enologia Curs 2012/13	Facultat d'Enologia
---	---	---------------------

major control per part del professor. Així mateix la planificació és correcta i les metodologies d'avaluació semblen adequades a la formació dels estudiants, no havent-hi cap assignatura on l'avaluació descansi en un únic examen final. És un ensenyament científic experimental i és molt important per l'aprenentatge l'avaluació de les pràctiques.

2.2.4.2. Ús de recursos docents virtuals

L'Entorn Virtual de formació de la URV està basat en la plataforma Moodle, per cada assignatura es genera un aula virtual a la qual tenen accés el professorat i els estudiants corresponents. Tot i així la correspondència entre assignatures i aules no és biunívoca, ja que es poden realitzar unions, divisions o duplicacions d'aules virtuals segons els responsables d'assignatura ho considerin adient pel desenvolupament de les mateixes.

Dins de l'aula virtual els professors i els estudiants disposen d'una sèrie de funcionalitats per la publicació de continguts, la realització de diferents tipus d'activitats, així com diferents eines de comunicació, incloent web conferències i publicació de notes personalitzada.

Aquest curs acadèmic les aules virtuals disponibles per la nostra titulació han 46 espais, dels quals 45 han estat utilitzats pels professors i estudiants, el qual suposa un percentatge del 98% d'ús. Del total d'usuaris amb rol de professor dins de les aules virtuals de la titulació, s'ha connectat regularment a l'aula virtual el 58 %. Pel que fa als estudiants, el seu ús habitual ha estat del 83%.

Cal indicar que aquestes aules virtuals, de vegades, són compartides entre assignatures de diferents titulacions. Per la qual cosa, en el còmput d'aquests percentatges, en el cas d'aules compartides, hi compten tots els usuaris professors i alumnes, independentment que siguin d'aquesta titulació o d'altres amb les que comparteixi l'aula virtual

Espais moodle actius

Total espais	Actius	% actius
46	45	98%


Professors actius al moodle

Total usuaris	Actius	% actius
119	64	58%

Alumnes actius al moodle

Total usuaris	Actius	% actius
476	394	83%

Font: Servei de Recursos Educatius

 UNIVERSITAT ROVIRA I VIRGILI	Seguiment anual del Grau en Enologia Curs 2012/13	Facultat d'Enologia
---	---	---------------------


Des d'un punt de vista global, les dades anteriors demostren la plena implantació de l'entorn moodle en aquest ensenyament, el fet que el 43% de professors no sigui actiu és degut a que els espais moodle impliquen a varis professors i sols un d'ells n'és editor, mentre que la resta no té un paper actiu en aquest entorn, sinó que potser ho és més a la classe, laboratori o en la preparació d'activitats.

També hi ha assignatures que carreguen la informació al Moodle al començament del curs i ja no toquen res més donat que els alumnes tenen tot el que cal. Això no vol dir en cap cas que no hi hagi activitat d'utilització del Moodle

2.2.4.3 Acció Tutorial

A continuació presentem els resultats relacionats amb el desenvolupament del Pla d'Acció Tutorial (PAT, a partir d'ara). Aquests es poden veure en més detall a l'Informe d'Avaluació del PAT de la Facultat d'Enologia:

- La Facultat d'Enologia disposa d'un PAT on hi consten totes les accions d'orientació destinades als estudiants. Entre aquestes hi consta la figura del tutor de titulació.
- El PAT s'ha implantat a tots els cursos del Grau.
- El PAT està pública al web de la Facultat d'Enologia (http://www.fe.urv.cat/media/upload/arxius/qualitat/pat_fe_2012-13.pdf)
 Anualment es realitza una avaluació del PAT que conclou amb un informe valoratiu del mateix.
- Des de la Coordinació del PAT s'han realitzat accions de seguiment per a l'assegurament de la qualitat del PAT, a través del correu electrònic entre la coordinadora i els tutors.
- S'han realitzat les següents accions d'orientació destinades als estudiants:
 - Jornada d'Acollida (alumnes nou accés)
 - Sessió informativa específica de tutories per als estudiants (alumnes nou accés)
 - Tutories de titulació
 - Sessions informatives a nivell de curs (mobilitat, pràctiques externes, oferta d'optatives, etc.)
- La ràtio d'estudiants per tutor al Grau d'Enologia és: 11.4
- S'han realitzat 104 tutories, de les quals 81 han estat tutories presencials, 23 han estat tutories virtuals, 96 han estat tutories individuals i 8 en grup.
- Les temàtiques més treballades, de major a menor grau (s'indica el número de vegades que ha estat treballada), han estat:
 - ✓ Pràctiques externes : 37
 - ✓ Tutoria: 25
 - ✓ Seguiment competències: 16
 - ✓ Altres: 15

 UNIVERSITAT ROVIRA I VIRGILI	Seguiment anual del Grau en Enologia Curs 2012/13	Facultat d'Enologia
---	---	---------------------

- ✓ Treball de Fi de Grau: 13
- ✓ Planificació: 11
- ✓ Mobilitat: 8
- ✓ Necessitats formatives: 7
- ✓ Orientació professional: 6

- El 26% dels estudiants han participat a les tutories. El 45% dels estudiants han emplenat la fitxa de dades.
- El 96% dels tutors i el 65% dels estudiants han accedit a l'espai d'e-tutoria.

2.2.4.4 Pràctiques externes

Les pràctiques externes del grau en enologia tenen caire obligatori i consten de 12 ECTS. Es realitzen a 4t curs. La normativa que regula les pràctiques externes, aprovada per Junta de Facultat el 21/05/2012, esta disponible a al web de la Facultat d'Enologia. També s'hi troba tota la documentació necessària per a la seva gestió.

http://www.fe.urv.cat/media/upload/arxius/qualitat/grau_eno/normativa_pext_enologia.pdf

El Responsable de la Titulació i el coordinador de l'assignatura realitzen diferents sessions informatives als alumnes de tercer sobre el funcionament de les Pràctiques Externes així com reunions per resoldre dubtes a nivell individual amb els estudiants. La gestió de l'assignatura es fa mitjançant l'espai Moodle.

Pel que fa als resultats acadèmics de les pràctiques externes, es poden veure a la següent taula:

Assignatura	Durada	Tipus convocatòria	Alumnes	AP	NP	NOT	Taxa èxit	Taxa rend
PRÀCTIQUES EXTERNES	Primer quadrimestre	GENER	13	2	1	10	100%	100%
		JUNY		1				


AP: aprovat, NP: no presentat, NOT: notable

Tant la taxa d'èxit com la taxa de rendiment són altament satisfactòries. Els alumnes tenen en aquesta assignatura l'oportunitat de treballar en l'activitat per la que han estat formats.

2.2.4.5 Mobilitat

La mobilitat al grau d'enologia al llarg del curs 2012/13 ha estat la següent:

TIPUS DE MOBILITAT	NOMBRE D'ALUMNES
Mobilitat <i>in</i>	3
<i>Ciencias sin fronteras</i>	3

 UNIVERSITAT ROVIRA I VIRGILI	Seguiment anual del Grau en Enologia Curs 2012/13	Facultat d'Enologia
---	---	---------------------

Mobilitat out	10
Erasmus	5
Ecocycles	5

El nombre d'estudiants que demanen mobilitat és baix en relació a altres ensenyaments de la facultat. És possible que la manca de blocs d'assignatures de fàcil acord amb altres centres ho dificulti. El fet de tenir assignatures anuals dificulta la mobilitat semestral. A partir del curs que ve es preveu començar a treballar en el nou pla d'estudis d'Enologia on no hi ha assignatures anuals. Així esperem que es modifiqui aquesta tendència dels últims anys.

La Universitat compta amb diverses estructures per desenvolupar aquests programes, com ara el International Center, que realitza una valuosa tasca d'organització i suport.

Els estudiants del Grau en enologia poden consultar informació sobre mobilitat a través del següent enllaç: <http://www.urv.cat/mobility/>

2.2.4.6 Treball Fi de Grau

El treball de fi de grau del grau en enologia té caire obligatori i consta de 6 ECTS. Es realitza a 4t curs. La normativa de Treball de Fi de Grau, aprovada en Junta de Facultat el 21/05/2012, està disponible al web de la Facultat d'Enologia.

http://www.fe.urv.cat/media/upload/arxius/qualitat/grau_eno/normativa_tfg_enologia.pdf


Pel que fa als resultats acadèmics del treball de fi de grau, es poden veure a la següent taula:

Assignatura	Durada	Tipus convocatòria	Alumnes	Notes Estudiants				Taxa èxit	Taxa rend
				AP	NP	NOT	SUS		
TREBALL DE FI DE GRAU	Anual	JUNY	8	2		1	1	83.33%	62.50%
		MAIG		1	6	1			
		SETEMBRE			2				

AP: aprovat, NP: no presentat, NOT: notable, SUS: suspès

El treball de Fi de Grau és un treball de síntesis dels coneixements adquirits i amb una gran part de treball personal de l'alumne. Alguns alumnes tenen assignatures pendents de cursos anteriors, encara així es matriculen del treball però si veuen que no poden no es presenten a la defensa, deixant-la pel curs següent. Això pot ser una de les raons que facin baixar la taxa de rendiment.

En el TFG s'avalua la capacitat d'expressar-se correctament i aquesta competència a vegades no es veu assolida pels alumnes. Aquesta és una altra raó per explicar la baixada de la taxa d'èxit. El curs següent l'ensenyament d'enologia participarà en un pla pilot d'avaluació de

 UNIVERSITAT ROVIRA I VIRGILI	Seguiment anual del Grau en Enologia Curs 2012/13	Facultat d'Enologia
---	---	---------------------

competències, potser així es conscienciarà més l'alumne de la importància de expressar-se correctament.

2.2.4.7 Orientació professional i inserció laboral

No tenim dades d'inserció laboral actualment

2.2.5. Satisfacció

Informe de resultats de l'enquesta de l'activitat docent

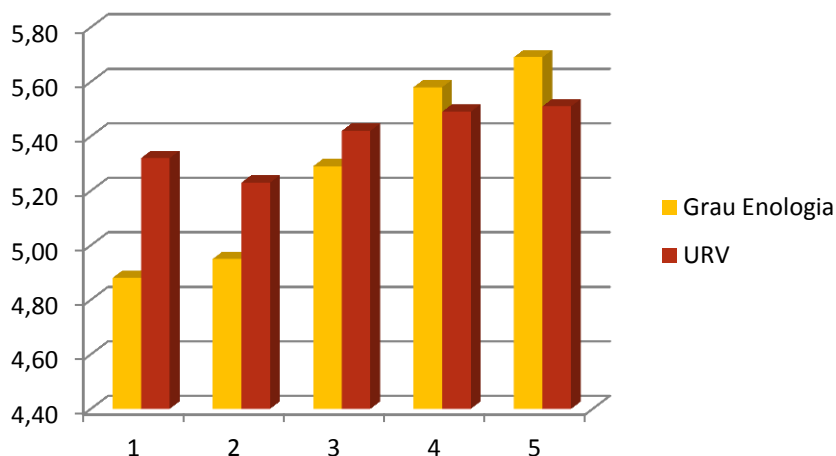
A partir de l'enquesta sobre avaluació del col·lectiu docent i investigador del Grau en Enologia podem concloure que els estudiants del Grau valoren positivament, per damunt de la mitjana de la URV, les instal·lacions del Campus i infraestructures.

Per altra banda, la coordinació entre professors d'una mateixa assignatura, la planificació de volum de treball i la disponibilitat de bibliografia recomanada la valoren per sota de la mitjana de la URV.

Pregunta	Mitj preg tit	Desv preg tit	Mitj preg URV	Desv preg URV
1. Els diversos professors que l'han impartida han coordinat bé el temari (en cas que hi hagi un sol professor/a, deixeu-ho en blanc).	4,88	2,02	5,32	1,71
2. La planificació del volum de treball (presencial i no presencial) és coherent amb la resta del quadrimestre.	4,95	1,90	5,23	1,68
3. La disponibilitat de la bibliografia recomanada és suficient.	5,29	1,57	5,42	1,6
4. Les condicions d'aules, laboratoris i altres mitjans han permès un desenvolupament adequat de l'assignatura.	5,58	1,62	5,49	1,63
5. Les instal·lacions del campus han permès un desenvolupament adequat de l'assignatura.	5,69	1,52	5,51	1,64

Font: Sínia (DEGAENQIP - dades globals per ensenyament-bloc comú)

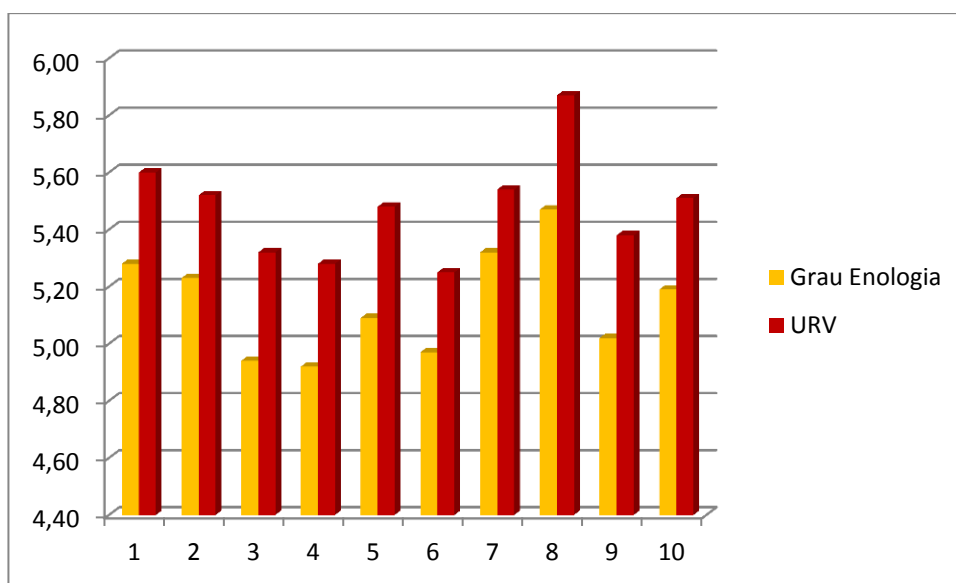
Data: 24/01/14



Si continuem analitzant les dades de l'enquesta sobre avaluació del col·lectiu docent i investigador del Grau en Enologia veurem que l'aspecte més valorat pels estudiants, tant del grau en Enologia com a tota la URV ha estat l'acompliment amb l'horari de classe i d'atenció personalitzada fora de l'aula. En canvi, l'aspecte menys valorat (5,08 sobre 7) ha estat la falta de preocupació dels professors per estimular l'interès de l'alumnat en l'assignatura.

La percepció de l'alumnat del seu professorat és en conjunt força positiva, tal i com pot veure's al gràfic següent:

Pregunta		Mitj preg tit	Desv preg tit	Mitj preg URV	Desv preg URV
1	En els plantejaments inicials de l'assignatura, especifica clarament els objectius, el programa i els criteris d'avaluació.	5,28	1,82	5,6	1,57
2	Les activitats docents s'ajusten als objectius, continguts, sistema d'avaluació i competències que preveia la guia docent.	5,23	1,83	5,52	1,59
3	La metodologia d'ensenyament s'adequa als objectius de l'assignatura.	4,94	1,95	5,32	1,75
4	Explica els continguts amb claredat.	4,92	2,07	5,28	1,84
5	Resol satisfactòriament els dubtes o preguntes que se li plantegen.	5,09	1,98	5,48	1,78
6	Es preocupa per estimular l'interès de l'alumnat en l'assignatura.	4,97	2,02	5,25	1,89
7	Manté un bon clima de relació personal i comunicació amb els estudiants.	5,32	1,88	5,54	1,74
8	Compleix amb l'horari de classe i d'atenció personalitzada fora de l'aula.	5,47	1,81	5,87	1,55
9	El volum de treball és coherent i proporcionat als crèdits de l'assignatura.	5,02	1,96	5,38	1,73
10	Globalment considero que és un/a bon/a professor/a.	5,19	1,88	5,51	1,69



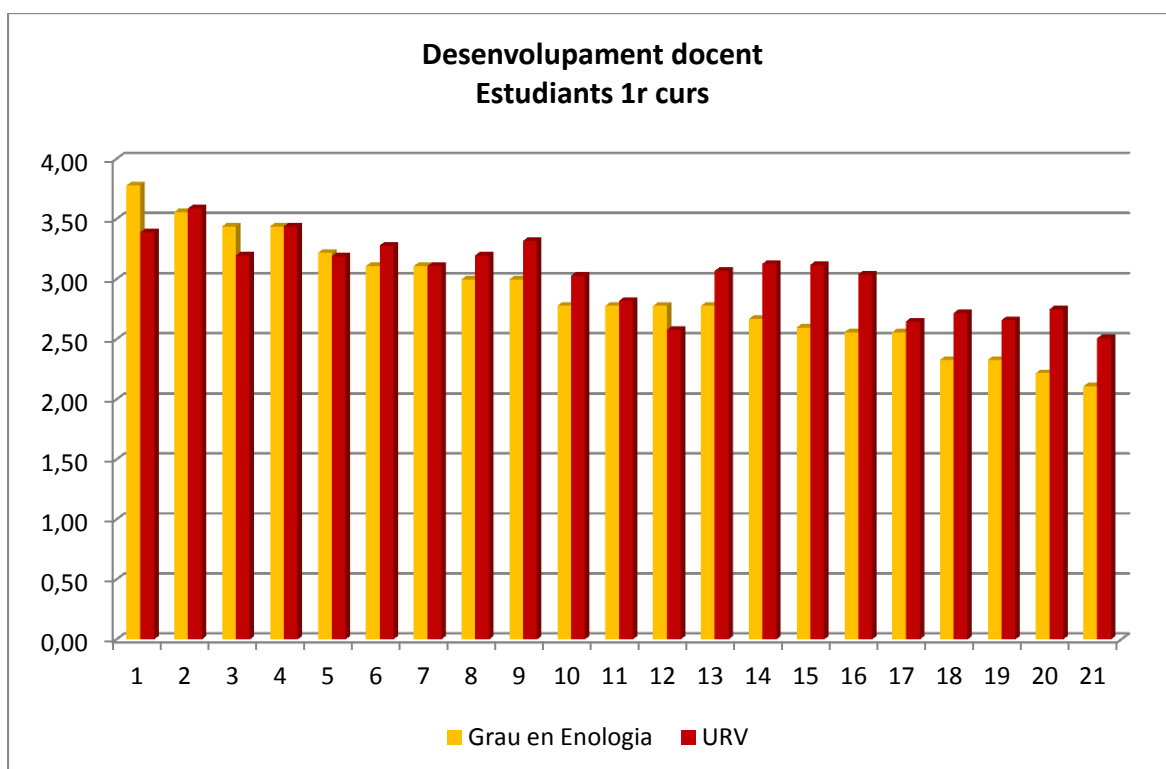
Font: Sínia (DEGA ENQPDI – dades globals per ensenyament-bloc específic)
Data: 24/01/14

Informe Primer curs-primer quadrimestre³

- Desenvolupament docent

Els estudiants havien de respondre la següent pregunta: " Indiqueu el vostre grau d'acord o desacord amb cadascuna de les afirmacions següents. Puntueu-les en una escala d'1 a 4 (1 = gens, 4 = molt)". Els resultats van ésser els següents:

³ Font: Sínia 1Q-1R: Informe de dades relacionades amb l'organització i la proposta docent)



1	Seria interessant que els estudiants d'últims cursos us orientessin durant el primer any de carrera.
2	Els estudiants amb experiència són una font d'informació molt útil.
3	La relació amb els companys és positiva, hi ha un bon clima a l'aula.
4	Teniu els recursos informàtics que necessiteu a l'abast (casa, residència habitual, etc.).
5	Us heu mogut amb facilitat pels espais de la facultat / escola
6	Els recursos necessaris per a les assignatures són fàcilment accessibles (biblioteca, web, copisteria, material, laboratoris, etc.).
7	Quan vau començar creïeu que estàveu en condicions d'afrontar amb èxit la carrera.
8	Consideredu que us heu integrat a l'entorn universitari
9	Creieu que us podeu treure aquesta carrera satisfactòriament.
10	Creieu que a la universitat heu de resoldre els problemes vosaltres mateixos.
11	Coneixeu què és i en què consisteix el pla de treball de les assignatures a Moodle.
12	Els recursos informàtics que la Universitat posa al vostre abast com a estudiant són suficients i útils.
13	La vostra percepció sobre la carrera ha millorat.
14	Coneixeu les competències de la vostra titulació
15	Els horaris de classe estan pensats per facilitar l'aprenentatge dels estudiants.
16	La distribució dels grups de pràctiques ha estat ordenada i sense problemes.
17	Utilitzeu/Consulteu el pla de treball de les assignatures a Moodle
18	Coneixeu tècniques d'estudi que us faciliten l'estudi de les assignatures.
19	Teniu un rol actiu en el desenvolupament de les classes.
20	Coneixeu què és i en què consisteix el vostre pla de treball dins de l'ensenyament.
21	Utilitzeu/Consulteu el vostre pla de treball dins de l'ensenyament.

En general, de les respostes s'extreu que hi ha satisfacció per part dels estudiants. Els alumnes se senten integrats a l'entorn i compten amb els recursos i infraestructures que necessiten. La distribució dels horaris és el que presenta més problemes. Això s'explica perquè els horaris són principalment de matí o en alguns casos es distribueixen durant tot el dia, per la particularitat d'aquest ensenyament una bona part dels alumnes ja treballen en el sector al mateix temps

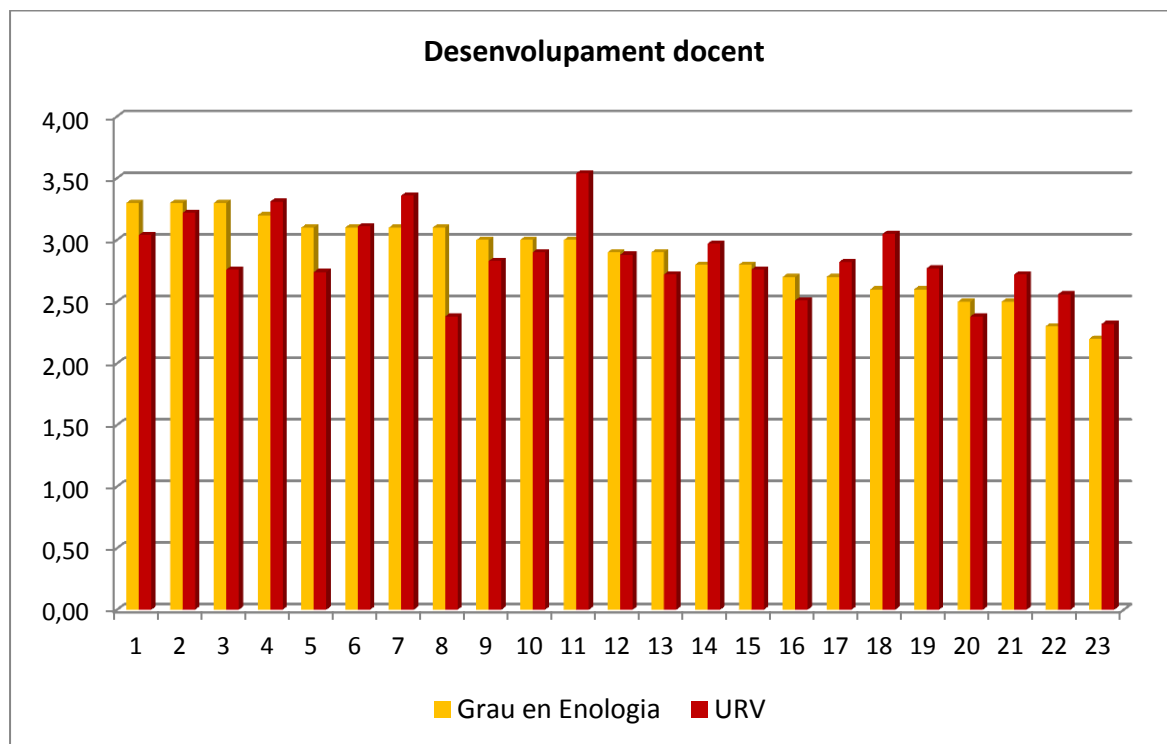
que segueixen els estudis per això un horari de tarda exclusivament seria més acceptat pels estudiants. De cara al curs que ve es proposarà un horari de tarda a partir del segon curs.

La utilització del pla de treball encara no està completament implantat per part dels alumnes. Continuarem treballant per millorar aquest aspecte ensenyant als alumnes les avantatges que te el seu us.

Informe Estudi sobre la Percepció de la Docència⁴


- *Desenvolupament docent*

Els estudiants havien de respondre la següent pregunta: "A continuació hauríeu d'indicar el vostre grau d'acord amb cadascuna de les afirmacions següents. Utilitzeu l'escala: 1.Gens - 2.Poc - 3.Bastant - 4.Molt". Els resultats van ésser els següents:



1	Conec les competències de la meva titulació
2	Més del 50% de les assignatures utilitzen les TIC (Internet, Moodle, etc.)
3	Els recursos informàtics que la Universitat posa a l'abast de l'alumne són suficients i útils
4	Seria interessant que alumnes d'últims cursos orientessin els alumnes durant el seu primer any de carrera
5	Em veig capacitat per fer una estada en una universitat estrangera

⁴ Font: Sínia (EPD: Informe de dades relacionades amb l'organització i la proposta docent)


 UNIVERSITAT ROVIRA I VIRGILI	Seguiment anual del Grau en Enologia Curs 2012/13	Facultat d'Enologia
---	---	---------------------

6	Em sento satisfet amb la carrera que estic realitzant
7	Crec que em puc treure aquesta carrera satisfactòriament
8	Les instal·lacions (aules, laboratoris...) em resulten còmodes i correctament condicionades
9	Considero que el que aprenc em serà útil a la vida professional
10	Els recursos necessaris per a les assignatures són fàcilment accessibles (biblioteca, via web, copisteria, material de laboratoris...)
11	Tinc els recursos informàtics que necessito a l'abast (casa, residència habitual, etc.).
12	La manera com s'utilitzen les tecnologies (TIC, PowerPoint, transparències, vídeos, etc.) facilita el meu aprenentatge
13	Tinc un paper actiu en el desenvolupament de les classes
14	Els estudiants amb experiència són una font d'informació molt útil
15	Conec tècniques que em faciliten l'estudi de les assignatures
16	La meua percepció sobre la carrera actualment ha millorat
17	Fer la matrícula ha estat fàcil
18	Conec què és i en què consisteix el pla de treball de les assignatures a Moodle
19	Utilitzo/consulto el pla de treball de les assignatures a Moodle
20	M'agraden com es desenvolupen les classes en aquesta titulació
21	He tingut tota la informació necessària per matricular-me
22	Conec què és i en què consisteix el "meu pla de treball".
23	Utilitzo/consulto el meu pla de treball

En general es veu satisfacció en l'apreciació dels alumnes. Creuen que els recursos informàtics de la Facultat són suficients encara que tenen mancances a nivell personal, l'ajuda del CRAI en aquest nivell pot ser interessant pels alumnes

Es veuen ben preparats per competir a nivell internacional, i mostren un interès clar en que els alumnes de l'últim curs els orientin. En aquest aspecte a nivell de Facultat ajudarem a que es facin aquestes trobades.

Creuen que el desenvolupament de les classes són satisfactòries en la titulació encara que utilitzen poc el pla de treball.


 UNIVERSITAT ROVIRA I VIRGILI	Seguiment anual del Grau en Enologia Curs 2012/13	Facultat d'Enologia
---	---	---------------------

2.3 Resultats

2.3.1 Resultats acadèmics

Taula 12. Taxa d'èxit i rendiment de les assignatures

Assignatura	Taxa d'èxit				Taxa de rendiment			
	2009 -10	2010 -11	2011 -12	2012 -13	2009 -10	2010 -11	2011 -12	2012 -13
Primer curs								
BIOLOGIA	86%	84%	92%	82%	76%	77%	65%	62%
BIOLOGIA CEL·LULAR	44%	73%	29%	98%	29%	50%	18%	73%
BIOQUÍMICA	43%	81%	46%	75%	39%	65%	41%	59%
ESTADÍSTICA	55%	83%	96%	92%	32%	68%	70%	65%
FÍSICA	44%	33%	66%	70%	17%	10%	40%	43%
GENÈTICA	89%	75%	88%	83%	67%	54%	70%	57%
MATEMÀTIQUES	44%	55%	74%	70%	21%	31%	54%	44%
QUÍMICA	9%	18%	38%	35%	5%	10%	26%	29%
Segon curs								
ANÀLISI QUÍMICA ENOLÒGICA I	93%	78%	91%	67%	88%	74%	81%	63%
ANÀLISI SENSORIAL I	100%	100%	100%	100%	94%	100%	88%	90%
BIOLOGIA I FISIOLOGIA DE LA VINYA	100%	86%	86%	100%	87%	71%	72%	83%
EDAFOLOGIA I CLIMATOLOGIA VITÍCOLES	100%	92%	92%	89%	100%	92%	71%	76%
ENOLOGIA GENERAL I	94%	91%	96%	100%	88%	91%	88%	90%
MICROBIOLOGIA		100%	81%	88%		89%	65%	70%
MICROBIOLOGIA I BIOQUÍMICA ENOLÒGIQUES I	100%	93%	87%	94%	85%	82%	74%	79%
OPERACIONS BÀSIQUES	57%	86%	70%	87%	44%	55%	50%	83%
QUÍMICA ENOLÒGICA	100%	83%	86%	95%	81%	83%	69%	95%
VITICULTURA	100%	76%	93%	89%	100%	76%	87%	74%
Tercer curs								
ANÀLISI QUÍMICA ENOLÒGICA II		100%	100%	100%		100%	100%	100%
ANÀLISI SENSORIAL II		100%	100%	100%		94%	100%	94%
ECONOMIA I GESTIÓ D'EMPRESSES		100%	100%	100%		100%	100%	100%
ENGINYERIA ENOLÒGICA		100%	100%	93%		100%	100%	93%
ENOLOGIA GENERAL II		93%	95%	100%		93%	95%	94%
MICROBIOLOGIA I BIOQUÍMICA ENOLÒGIQUES II		100%	86%	100%		100%	86%	100%
PRÀCTIQUES INTEGRADES DE VITICULTURA		100%	89%	100%		89%	76%	86%
PRÀCTIQUES INTEGRADES D'ENOLOGIA		100%	100%	100%		93%	95%	87%
PRODUCTES DERIVATS DE LA VINYA I DEL VI		92%	100%	89%		92%	100%	85%
PROTECCIÓ SANITÀRIA DE LA VINYA		83%	86%	91%		83%	71%	83%
VINS ESCUMOSOS I GASIFICATS		92%	94%	100%		92%	94%	95%
VITICULTURA DE PRECISIÓ		100%	88%	92%		63%	79%	80%
Quart curs								
CRIANÇA I ENVELLIMENTS DELS VINS				100%				100%
CULTURA VITIVINÍCOLA				95%				95%
GESTIÓ DE LA QUALITAT DE LA INDÚSTRIA VITIVINÍCOLA				100%				95%
GESTIÓ MEDIAMBIENTAL DE LA INDÚSTRIA VITIVINÍCOLA				100%				100%

 UNIVERSITAT ROVIRA I VIRGILI	Seguiment anual del Grau en Enologia Curs 2012/13	Facultat d'Enologia
---	---	---------------------

MARKETING VITIVINÍCOLA				100%				100%
NORMATIVA I LEGISLACIÓ VITIVINÍCOLA				92%				92%
PRÀCTIQUES EXTERNES				100%				100%
TREBALL DE FI DE GRAU				83%				63%
Optatives								
BIOTECNOLOGIA ENOLÒGICA				100%				100%
CARACTERITZACIÓ ESTRUCTURAL DE COMPOSTOS ORGÀNICS D'INTERÈS EN ENOLOGIA				100%				100%
CARACTERITZACIÓ I IDENTIFICACIÓ D'ORGANISMES VEGETALS				100%				100%
CONTROL DE LA QUALITAT EN L'ELABORACIÓ DELS VINS ESCUMOSOS				100%				100%
EDAFOLOGIA I CLIMATOLOGIA VITÍCOLES				89%				76%
EL VI COM ALIMENT				100%				100%
ESTUDIS EN EL MARC DE CONVENIS DE MOBILITAT I				100%				100%
ESTUDIS EN EL MARC DE CONVENIS DE MOBILITAT II				100%				100%
MICOLOGIA VITÍCOLA				100%				100%
MICROBIOLOGIA				88%				70%
OPERACIONS BÀSIQUES				87%				83%
TECNOLOGIA DEL SERVEI DE VINS. HARMONIA DE VINS I MENJARS				100%				100%

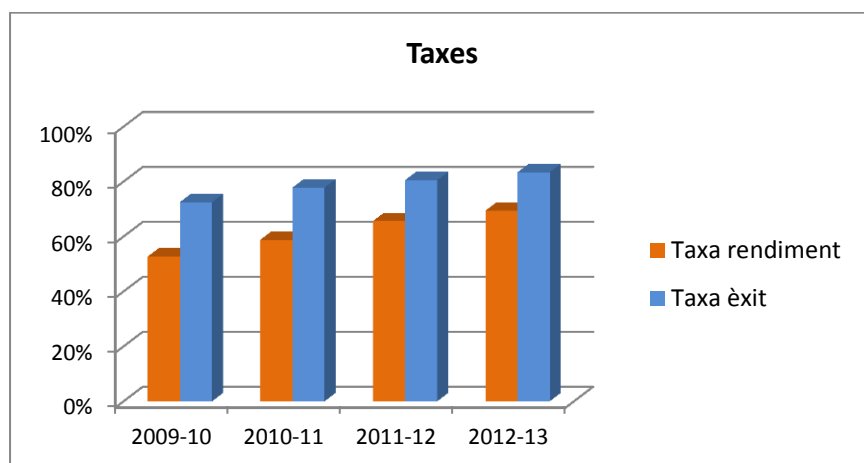
Taxa d'èxit: crèdits aprovats/crèdits presentats
 Taxa de rendiment: crèdits aprovats/crèdits matriculats

Font: Sínia (ACRG10)
 Data informe: 03/01/14

Taula 13. Indicadors de resultats acadèmics

	2009-10	2010-11	2011-12	2012-13
Taxa de rendiment acadèmic	52,7%	58,8%	65,6%	69.4%
Taxa d'èxit	72,5%	77,8%	80,5%	83.4%

Font: Sínia (ACRG07)
 Data informe: 5/02/14



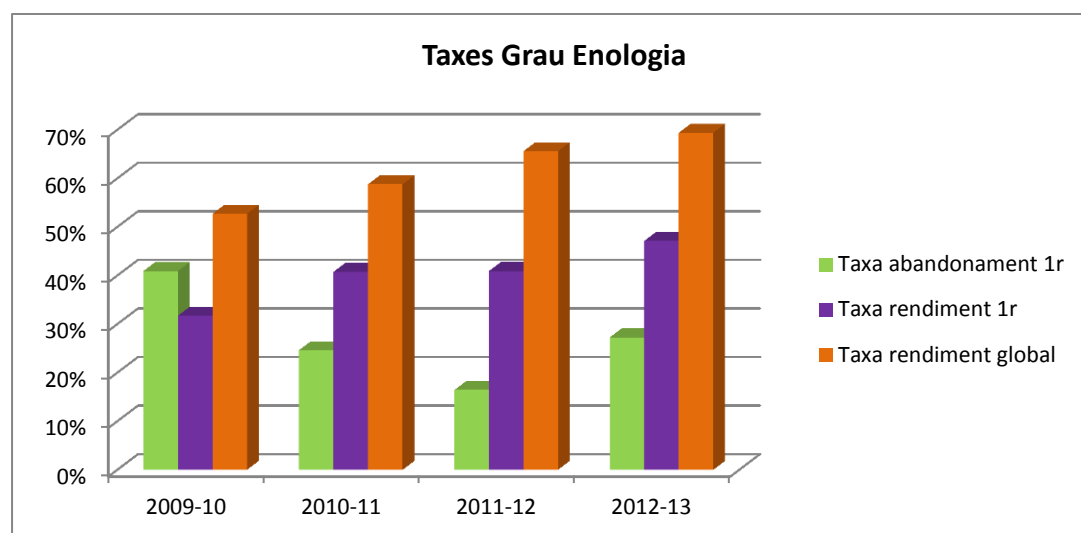
A continuació s'analitzen les dades de primer curs del grau en enologia:

Taula 14. Indicadors de primers curs

	2009-10	2010-11	2011-12	2012-13
Abandonament 1r curs	9	16	12	9
Est. nous 1r curs	22	65	73	33
Taxa d'Abandonament 1r curs	40,91%	24,62%	16,44%	27,27%
Taxa de rendiment 1r curs	31,71%	40,76%	40,93%	47,14%

Font: Sínia (ACRG09)
Data informe: 5/02/14


El següent gràfic mostra les taxes d'abandonament i rendiment a primer curs, així com la taxa de rendiment al global de la titulació.



Les dades de segon, tercer i quart curs són correctes i estan dins del marge previst a la memòria de l'ensenyament. S'observa una lleugera millora en les assignatures de Física i química possiblement degut al curs introductor que es realitza a l'inici del curs, encara que el rendiment no supera el 50%. En el cas de les matemàtiques hi ha una tendència a millorar però aquest any no s'ha arribat al un rendiment del 50%.

Les baixes dades de rendiment del primer curs podrien tenir diferents causes:

- Una possible explicació del baix rendiment seria les notes de tall baixes, que com s'ha vist estan al voltant de 5.
- Tal com es veu en les enquestes a segon i tercer el model d'estudiant té una gran motivació i en quan entra en matèria específica el convenciment de millora és clar i també s'observa en el rendiment.
- Els estudiants de primer estan barrejats amb els del grau de Química, Biotecnologia i Bioquímica, ensenyament sense la càrrega finalista d'enologia i en canvi molt enfocats a la carrera científica. Aquest fet marca d'una manera clara els continguts dels programes

 UNIVERSITAT ROVIRA I VIRGILI	Seguiment anual del Grau en Enologia Curs 2012/13	Facultat d'Enologia
---	---	---------------------

de les diferents assignatures essent massa generalistes per a les competències d'un enòleg.


Per tota aquesta sèrie de raons s'entén que cal fer un canvi a nivell de primer curs, tan introduint matèries bàsiques més enfocades a la formació dels enòlegs, com en dirigir les programacions per assolir les competències per mitjà d'activitats més relacionades amb els continguts de segon, tercer i quart curs d'aquest grau. El canvi en el nou pla d'estudis que s'ha d'implantar el curs que ve hauria de solventar aquest aspecte.

2.3.2 Resultats personals

Al grau en enologia, els aspectes relacionats els resultats personals dels egressats encara no apliquen, ja que encara no es disposa de dades.

2.3.3 Inserció laboral dels titulats

Al grau en enologia els aspectes relacionats amb la inserció laboral dels egressats encara no apliquen, ja que encara no es disposa de dades.

 UNIVERSITAT ROVIRA I VIRGILI	Seguiment anual del Grau en Enologia Curs 2012/13	Facultat d'Enologia
---	---	---------------------

3. Valoració del seguiment dels indicadors i del desenvolupament de la titulació

3.1. Valoració qualitativa del desenvolupament de la titulació

La planificació de l'ensenyament està desenvolupada completament amb una excepció que és l'acompliment del Pla de Treball. Al primer curs l'acompliment és del 100% però en els altres cursos és baix o molt baix. Cada any es fan plans de formació però el professorat és reticent a utilitzar-lo degut a la obligatorietat de fixar dates concretes per les diferents activitats. Transmetre al professorat que les dates tenen un cert grau de modificació pot incentivar la seva implantació.

L'ensenyament del Grau d'Enologia té una ràtio de demanda al voltant d'1.0 però que no acaba de consolidar-se en aquest valor.

Les notes d'accés dels alumnes són al voltant de 6 essent més altes les dels estudiants que venen de les PAU i de CFGS.


El perfil de demanda del grau d'enologia es consolida per estudiants provinents de les PAU o que ja tenen estudis universitaris començats i es veu una clara davallada d'alumnes provinents de CFGS; en els inicis d'aquest grau, aquest darrer perfil tenia una demanda significativa. Aquesta baixada pot ser deguda a la poca compactació dels horaris, donat que aquesta tipologia d'estudiant és el candidat ideal per ser-ho a temps parcial. El proper curs 2013/14 està prevista la compactació d'horaris. S'observa també una baixada significativa dels ingressos de titulats, però en aquest aspecte poc es pot fer, ja que és bàsicament atribuïble a la crisi que ens afecta.

El perfil d'estudiant pel que fa al gènere encara no és paritari però les diferències són més petites respecte dels anys anteriors.

Pel que fa a l'enquesta que es realitza als estudiants de primer el primer quadrimestre, s'observa que no hi participen massa estudiants, pel que les dades són poc representatives. Dit això, es veu una manca d'integració a la facultat, probablement degut a que comparteixen el primer curs amb altres ensenyaments i es perd la sensació de pertinença a un ensenyament singular com és el Grau d'Enologia.

Pel que fa al mecanisme de incorporació dels estudiants, la jornada d'acollida va ésser positiva, tan sols es proposa fer-les més amenes reduint-ne la durada.

Pel que fa a les enquestes de segon tercer i quart es confirma la satisfacció dels estudiants amb l'ensenyament. Aquesta millora que s'observa a l'avançar en l'ensenyament és lògica en uns

 UNIVERSITAT ROVIRA I VIRGILI	Seguiment anual del Grau en Enologia Curs 2012/13	Facultat d'Enologia
---	---	---------------------

estudis finalistes. Això coincideix amb la percepció dels estudiants de primer en l'informe "Primer curs-primer quadrimestre". Per aquesta raó s'ha plantejat la necessitat de dissenyar un nou pla d'estudis que plantegi un tipus de formació general adreçada específicament als enòlegs i que des del primer curs trobin un espai docent dirigit a acomplir les seves expectatives.

Els recursos humans i materials són adequats, essent un ensenyament amb una infraestructura singular com és el camp experimental i el celler, que són únics a l'estat espanyol.

Les metodologies docents estan adaptades a l'ensenyament, essent la mida dels grups correctes per a la majoria de metodologies docents. No obstant cal assenyalar que en algunes assignatures es duen a terme activitats amb risc potencial que aconsella mantenir la disminució del nombre d'estudiants per grup respecte a la normativa, com ara algunes pràctiques d'anàlisi química o les pràctiques en el celler.


La implantació dels espais virtuals de les assignatures és total, amb un 100% dels espais amb activitat.

El pla d'acció tutorial (PAT) ha tingut una bona acollida, probablement fruit de l'acció de millora proposada en l'informe de l'any 10-11, en que al coordinador del PAT se li ha donat més capacitat d'accés als alumnes, per mitjà de l'espai virtual. El 96% dels tutors han accedit a l'espai tutorial prova de que les tutories s'han integrat com una activitat més del professorat.


Els alumnes de tercer han estat informats de l'organització de les pràctiques externes i del treball de fi de grau, se'ls han resolt dubtes sobre el seguiment de competències i explicat la normativa.

Pel que fa a la mobilitat, no hi ha massa alumnes que en facin, si es compara amb l'altre ensenyament de Grau de la Facultat d'Enologia (el Grau en Biotecnologia); hi ha una limitació pel que fa a estructura de l'ensenyament, ja que les assignatures anuals dificulten l'intercanvi. El canvi de Pla d'estudis solventarà aquest problema de les assignatures anuals. També es pot adduir l'organigrama de mobilitat a la Facultat d'Enologia, que no compta amb cap persona que es dediqui específicament a aquests aspectes. Es proposa afegir una figura de suport, en similitud a altres facultats, que podria ocupar-se tant del Grau en Biotecnologia com del Grau en Enologia.


L'aspecte de resultats acadèmics és explicatiu de les dades anteriors de l'informe, respecte a la baixada d'estudiants de CFGS i la sol·licitud a primer curs de tenir un grup d'estudiants sols d'enologia. El rendiment acadèmic és bo a segon i tercer, mentre que a primer és baix. Tot i que les notes de tall són inferiors a les dels graus de Biotecnologia i Bioquímica, i similars a les

 UNIVERSITAT ROVIRA I VIRGILI	Seguiment anual del Grau en Enologia Curs 2012/13	Facultat d'Enologia
---	---	---------------------

de Química, l'explicació més probable a aquest índex d'èxit baix sigui l'origen dels estudiants i especialment la programació de les assignatures de primer cap a aspectes més teòrics i menys aplicats a les competències d'un enòleg. Per aquest fet s'ha proposat l'aplicació d'un nou pla d'estudis amb un primer curs només per grau d'enologia mantenint així els aspectes més aplicats de la formació des del primer curs.

 UNIVERSITAT ROVIRA I VIRGILI	Seguiment anual del Grau en Enologia Curs 2012/13	Facultat d'Enologia
---	--	----------------------------

ASPECTE DEL TÍTOL A VALORAR	VALORACIÓ					
	Si	Si, però cal una actualització (1)	No, cal una modificació (2)			
1. Planificació						
La justificació que consta a la memòria de la titulació, continuen sent vigents?	X					
Els objectius que consten a la memòria de la titulació, continuen sent vigents?	X					
Les competències que consten a la memòria de la titulació, continuen sent vigents?	X					
ASPECTE DEL TÍTOL A VALORAR	Adequat/da (3)	Suficient (3)	Cal millorar	Es compleixen les especificacions de la memòria verificada?(4)	Es proposen millores?	Observacions
2. Accés dels estudiants a la titulació						
El perfil d'ingrés dels estudiants es correspon amb el plantejat a la memòria?	X			* SI		
La demanda de la titulació és ...		X		* SI		
La captació d'estudiants és...			X		X	
El funcionament del procés d'accés i incorporació dels alumnes és	X			* SI		
3. Estudiants						
El nombre total i perfil global dels estudiants és...		X				
La ràtio home/dona és ...		X				
4. Personal acadèmic						
la titulació és ...	X			* SI		
El percentatge de docència impartida per PDI doctor és ...	X			* SI		
5. Personal de suport a la docència						
El nombre i perfil del personal de suport a la docència de la titulació és ...	X			* SI		
6. Recursos materials i serveis						
Les instal·lacions i espais d'ús docent són ...	X			* SI		
Els recursos materials específics per a la titulació són ...	X			* SI		
Els serveis de suport a la docència són ...	X			* SI		
La disponibilitat i ús dels recursos docents virtuals és ...	X			* SI		
7. Desenvolupament docent						
Les metodologies docents emprades a la titulació són, en global ...	X			* SI		
Els mètodes i criteris d'avaluació emprats a la titulació són, en global ...	X			* SI		
La coordinació docent a la titulació és ...	X			* SI		
La càrrega prevista de treball de l'estudiant, en volum i distribució, és...		X				
La mida dels grups de classe és ...	X					
El desenvolupament de l'activitat tutorial és ...		X		* SI		
El desenvolupament de les pràctiques externes és	X			* SI		
El funcionament de la mobilitat és ...		X		* SI	X	
El desenvolupament del Treball de Fi de Grau/Màster és	X			* SI		
El desenvolupament de les activitats d'orientació professional és ...		X				
La satisfacció dels estudiants sobre el programa formatiu és...		X				
La satisfacció del personal acadèmic i de suport a la docència és ...	X					
La participació dels estudiants en les enquestes de satisfacció és			X		X	
8. Resultats						
Els resultats acadèmics són obtinguts pels estudiants de la titulació són ...			X	* SI		Cal millorar-los a primer curs
Els resultats personals (assoliment competències) obtinguts pels estudiants de la titulació són ...	X					
La inserció laboral dels titulats de l'ensenyament és ...				* NO APLICA		
(1) Aquesta actualització no comporta una modificació substancial del títol.						
(2) Una modificació substancial d'un d'aquests ítems pot ser causa d'una nova verificació del títol.						
(3) La valoració com a Adequat o Suficient no impedeix que es proposin millores						
(4) no es valora en tots els ítems, només en els marcats (*)						

 UNIVERSITAT ROVIRA I VIRGILI	Seguiment anual del Grau en Enologia Curs 2012/13	Facultat d'Enologia
---	---	---------------------

4. Propostes de millora

4.1. Propostes de millora


Proposta de millora pel curs 2013-14

Àmbit de la millora	Punt feble detectat	Proposta de millora	La millora suposa una modificació de la memòria verificada? (1)	Responsable de la implantació d'aplicació	Indicadors de seguiment	Termini implantació	Cost aproximat
Mecanismes incorporació	Baix nombre d'estudiants de CFGS	Compactació horaris	No	Responsable ensenyament	Seguiment alumnes CFGS	Curs 13/14	0 €
Acollida	Jornades d'acollida	Dinamitzar-les	No	Deganat FE	Enquesta als estudiants	Curs 13/14	0 €
Mobilitat	Baixa mobilitat	Suport al responsable d'ensenyament, per mitjà d'un becari o un responsable específic	No	Rectorat URV	Nº estudiants amb mobilitat	Curs 13/14	360 0 €
Satisfacció	Manca de participació dels estudiants en les enquestes	Fer més difusió i més contacte amb els alumnes	No	Responsable ensenyament	Nº estudiants enquestats	Curs 13/14	0 €
Docència	Baix nombre de plans de treball publicats	Augmentar el nombre de plans de treball publicats (formació als professors)	No	Deganat FE	Nombre de plans de treball publicats	Curs 13/14	0 €
Docència	Abandonament a 1r curs / Baix rendiment a 1r curs	Nou pla de estudis	Si, amb modificació substancial	Deganat FE i Rectorat URV	Taxa d'èxit i taxa d'abandonament	Curs 14/15	Pendent VR Política Acadèmica

(1) Es poden donar diferents situacions: NO; SI sense modificació substancial; SI amb modificació substancial.

4.2. Propostes de modificació de la memòria

- Modificació del mapa de competències, fruit de les accions de millora contínua que s'han anat fent al llarg de la implantació del grau i implantació del nou Pla d'estudis d'Enologia. Tot i els canvis, però, queda garantit l'assoliment de les totes competències per part de l'alumne al llarg del grau.
- S'elabora una nova memòria al llarg del curs 2012/13 que es presenta a verificació el novembre de 2013.

 <p>UNIVERSITAT ROVIRA I VIRGILI</p>	<p>Seguiment anual del Grau en Enologia Curs 2012/13</p>	<p>Facultat d'Enologia</p>
---	--	----------------------------

4.3. Seguiment propostes millora de l'informe anterior

Les accions proposades el curs passat que s'han efectuat són:


- S'han reduït el nombre d'alumnes en els grups de pràctiques de l'ensenyament.
- S'ha fet formació del professorat al Campus Sescelades per l'acompliment del pla de treball.
- S'ha compactat la jornada d'acollida en un sol dia.
- Finalment, per tal de donar resposta la proposta que feia referència a la reorientació del primer curs, degut al baix rendiment i l'alt abandonament, s'ha decidit fer una reverificació del grau en enologia, la memòria del qual s'anirà treballant al llarg del curs 2012/13, per tal de poder verificar-la i implantar-la el curs 2014/15.

La resta de propostes de millora no han pogut portar-se a terme pels següents motius:

- La compactació d'horaris per tal de captar un major nombre d'alumnes de CFGS i la creació de la figura d'un responsable de mobilitat i un becari per augmentar la mobilitat no s'han implantat el curs 2012/13 però s'han fet les accions necessàries per poder portar-les a terme el curs 2013/14, per tant, es tornen a proposar com a millores pel curs 2013/14.
- La manca de participació dels estudiants a les enquestes és un punt feble que es detecta cada curs i, tot i haver augmentat la difusió sobre l'existència de les enquestes i la necessitat que els alumnes les contestin, no s'ha vist augmentada la participació. És, per tant, una proposta de millora que torna a fer-se de cara al curs 2013/14.

4.4. Seguiment recomanacions externes (ANECA i AQU)

El Grau en Enologia, al llarg d'aquests quatre cursos d'implantació, segueix les especificacions establertes a la memòria verificada.

 UNIVERSITAT ROVIRA I VIRGILI	Seguiment anual del Grau en Enologia Curs 2012/13	Facultat d'Enologia
---	---	---------------------


5. Documents de referència

Documents i guies de consulta per l'elaboració de l'IST i ISC:

- Guia per a l'elaboració i verificació de les propostes de titulacions universitàries de grau i màster (juny 2011).
- Guia per al seguiment de les titulacions oficials de grau i màster. AQU Catalunya, maig 2011.
- Marc per a la Verificació, el Seguiment, la Modificació, per l'acreditació de titulacions oficials. AQU Catalunya, juliol 2010.
- Programa experimental de seguiment de titulacions oficials de grau i màster (30 d'abril de 2010).
- Guia d'avaluació interna. Programa d'avaluació de centres adscrits. AQU Catalunya, març 2009.

Fonts documentals de referència d'aquest informe de seguiment de titulació:

Font	Document
SREd	Ús de moodle per centre
SREd	Estudi 1Q1R
SREd	Estudi EPD
SREd	Guia Docent, DOCnet
SREd	Pla de treball, Moodle
SREd	Informe de Pla d'Acció Tutorial
SINIA	URV en xifres (Intranet)
RRHH	Enquesta professorat
EPD	Satisfacció per a màster
UNEIX	Comparativa amb altres titulacions o centres

 <p>UNIVERSITAT ROVIRA I VIRGILI</p>	<p>Seguiment anual del Grau en Enologia Curs 2012/13</p>	<p>Facultat d'Enologia</p>
---	--	----------------------------

Annexes

ANNEX 1. Ubicació de la informació pública sobre el desenvolupament i indicadors de la titulació de Grau.

DIMENSIÓ	CONTINGUTS	ENLLAÇ
ACCÉS ALS ESTUDIS	Descripció del títol Accés al grau Correspondències entre cicles formatius de grau superior i estudis universitaris de grau a la URV Perfil recomanat Objectius Competències Mencions Minors Treball fi de Grau Sortides professionals Pràctiques externes	http://www.urv.cat/cae/graus/graudenologia.html
PREINSCRIPCIÓ	Informació general Calendari de preinscripció Notes de tall	http://www.urv.cat/futurs_estudiants/1er_i_2n_cicle/que_fer_per_estudiar_urv/preinscripcio.html
MATRÍCULA	Terminis Documentació Formalització Preus	http://www.urv.cat/futurs_estudiants/1er_i_2n_cicle/que_fer_per_estudiar_urv/matricula.html
ACOLLIDA	Calendari Programa	http://www.urv.cat/cae/acollida.html#1
BEQUES I AJUTS	Beques i ajuts	http://www.urv.cat/futurs_estudiants/1er_i_2n_cicle/que_fer_per_estudiar_urv/beques_ajuts.html
PRÀCTIQUES EXTERNES	Pràctiques externes	http://www.urv.cat/serveis_universitaris/borsa_de_treball/informacio-practiques.html
MOBILITAT	Programes de mobilitat Altres opcions per fer estades a l'estranger Beques	http://www.urv.cat/mobility/estudiants-grau/index.html
CONTINUACIÓ D'ESTUDIS, I ADAPTACIÓ I/O CANVI DE GRAU	Per als estudiants que volen finalitzar els estudis que cursen Per als estudiants que volen continuar els estudis iniciats en la titulació de grau corresponent Per als estudiants que volen incorporar-se a un estudi de grau diferent del que cursen actualment	http://www.urv.cat/gestio_academica/index_.html
BIBLIOTECA	Informació general Horaris Directori Biblioteques de la URV Catàleg i recursos d'informació Serveis Com trobar informació Pregunt@ CRAI-SBID	http://www.urv.cat/biblioteca/informacio_general/index.html

DIMENSIÓ	CONTINGUTS	ENLLAÇ
PLANIFICACIÓ OPERATIVA DEL CURS. GUIA DOCENT	Pla d'estudis	http://www.urv.cat/gestio_academica/plans/ciencies/enologia_gra_u.html
	Dades del Centre Serveis del Centre (Secretaria) Calendari acadèmic Ensenyaments Assignatures (Informació; Professors; Horaris i dates d'exàmens) Competències Planificació Avaluació Resultats d'aprenentatge Metodologies Fonts d'Informació Continguts Atenció personalitzada Recomanacions Competències Pla d'estudis Perfil de formació de la titulació Sortides professionals Itinerari recomanat Horaris Calendari d'exàmens Adaptacions Reconeixements Itinerari a temps parcial recomanat Taula d'equivalències B1 Currículum Nuclear Simula't el teu horari Pla d'acció tutorial Currículum Nuclear Informació d'interès (Borsa de Treball; Consulta de l'expedient acadèmic; Consulta del correu electrònic; Esport i lleure; Habitatge)	http://moodle.urv.net/docnet/guia_docent/index.php?centre=19&ensenyament=1921&any_academic=2011_12
INFORMACIÓ PÚBLICA SOBRE INDICADORS	Taxes i indicadors	http://www.fe.urv.cat/media/upload/arxius/qualitat/indicadors_fe_12.13_web.pdf

ANNEX 2. Qüestionari de satisfacció pels alumnes

MATRÍCULA I JORNADES D'ACOLLIDA FACULTAT D'ENOLOGIA

Aquest és un qüestionari anònim per a conèixer la teva opinió sobre el procés de matrícula i les jornades d'acollida.

T'agraïrem que dediquessis uns minuts a respondre el qüestionari, doncs aquesta informació ens serà d'utilitat per a l'avaluació d'aquests processos.

Gràcies per la teva col·laboració.

MATRÍCULA

1. Quina valoració global fas del procés de matrícula?

1. (Dolent)
2. (Regular)
3. (Bo)
4. (Molt bo)

2. Quins aspectes creus que és necessari millorar en el procés de matrícula? Com els milloraries?

JORNADES D'ACOLLIDA

2.- Quina valoració global fas de les *Jornades d'Acollida*?

1. (Dolenta)
2. (Regular)
3. (Bona)
4. (Molt bona)

4.- Quins aspectes creus necessari millorar? Com els milloraries?

Informe aprovat per l'equip deganal de la Facultat d'Enologia el 10 d'abril de 2014

Dra. Montserrat Poblet Icart

Responsable d'Ensenyament del Grau en Enologia