


 <p>UNIVERSITAT ROVIRA I VIRGILI</p>	<p>Seguiment anual del Màster en Enologia</p> <p>Curs 2010/11</p>	<p>Facultat d'Enologia</p>
---	---	---------------------------------------

Informe de seguiment

Màster en Enologia (2010)

Curs 2010/11

 UNIVERSITAT ROVIRA I VIRGILI	Seguiment anual del Màster en Enologia Curs 2010/11	Facultat d'Enologia
---	--	--------------------------------

Introducció.....	3
1. Planificació de la titulació.....	3
1.1 Guia docent.....	3
1.2 Altres	4
2. Indicadors	5
2.1 Accés.....	5
2.1.1. <i>Característiques del procés d'accés</i>	5
2.2 Desenvolupament de l'ensenyament.....	7
2.2.1 <i>Recursos humans i materials</i>	7
2.2.2 <i>Planificació i desenvolupament docent</i>	10
2.3 Resultats	13
2.3.1 <i>Resultats acadèmics</i>	13
2.3.2 <i>Resultats personals</i>	15
3. Valoració del seguiment dels indicadors i del desenvolupament de la titulació	18
3.1 Valoració qualitativa del desenvolupament de la titulació	18
4. Propostes de millora	19
4.1 Propostes de l'any anterior	19
4.2 Propostes de millora	19
4.3 Propostes de modificació de la memòria.....	20
4.4 Seguiment recomanacions AQU Catalunya	20

 UNIVERSITAT ROVIRA I VIRGILI	Seguiment anual del Màster en Enologia Curs 2010/11	Facultat d'Enologia
---	--	--------------------------------

Introducció

El màster en Enologia de la Universitat Rovira i Virgili, dins del procés de seguiment de les titulacions oficials, ha realitzat aquest informe de seguiment pel curs 2010/11.

En l'elaboració de l'informe de seguiment han participat els següents agents: la coordinadora del màster en Enologia (en endavant FE), la responsable del Sistema Intern de Garantia de la Qualitat de la FE i la Tècnica de Suport a la Qualitat Docent de la FE. També han participat, donant la seva opinió, els estudiants del màster. L'equip deganal de la FE és l'encarregat de d'aprovar l'informe. Finalment, el degà del centre informa a la Junta de Facultat de l'elaboració de l'informe.

1. Planificació de la titulació

La URV va tramitar al Consejo de Universidades les sol·licituds per a la verificació del títol de màsters en enologia d'acord amb el procediment abreujat per a màsters avaluats favorablement.

http://wwwa.urv.cat/la_urv/piq/mapa_grau/verifica_abr_master.htm

1.1 Guia docent

En el marc del desplegament del Pla Estratègic de Docència i les accions que desenvolupa la URV en el procés d'adaptació a l'EEES, la planificació de la docència esdevé un dels elements clau.

Atenent als criteris de qualitat en l'ús de les TIC en la docència presencial, la URV entén la planificació de la docència com a requisit imprescindible per garantir la qualitat docent. La planificació pot definir-se com aquella sèrie de decisions que pren el professor que, de manera coordinada amb l'equip docent d'una titulació, garanteix el desenvolupament de les competències de l'alumne. Aquestes decisions docents han de facilitar informació pràctica i rellevant a l'alumne per a que pugui organitzar i planificar el seu procés d'aprenentatge.

La **guia docent** és el document públic on l'estudiant pot trobar la Informació necessària sobre el contingut dels programes per facilitar la presa de decisions, l'organització i l'aprenentatge. El 100% de les assignatures del màster en enologia tenen la guia docent feta y publicada a la web de la Facultat d'Enologia. L'enllaç a la guia docent del Màster en Enologia és el següent:

http://moodle.urv.net/docnet/guia_docent/index.php?centre=19&ensenyament=1960

 UNIVERSITAT ROVIRA I VIRGILI	Seguiment anual del Màster en Enologia Curs 2010/11	Facultat d'Enologia
---	--	--------------------------------

Els alumnes poden consultar en la guia docent en contingut de totes les assignatures del Màster, així com la planificació i avaluació de les mateixes.

1.2 Altres


A part dels continguts publicats en la guia docent, tant a la web de la Facultat d'Enologia com a la web de la universitat hi ha informació actualitzada sobre diferents aspectes del Màster d'Enologia. Aquesta informació està present en diferents idiomes.

<http://www.fe.urv.cat/ensenyaments/màster.html>

http://www.urv.cat/màsters_oficials/enologia.html

El perfil de competències del màster en enologia pot consultar-se al següent enllaç:

[Perfil de competències](#)

 UNIVERSITAT ROVIRA I VIRGILI	Seguiment anual del Màster en Enologia Curs 2010/11	Facultat d'Enologia
---	--	--------------------------------

2. Indicadors

2.1 Accés

2.1.1. Característiques del procés d'accés

Indicadors nº alumnes del procés d'admissió d'estudiants a màster

- *Número d'alumnes preinscrits*


Preinscripcions		
	ENOLOGIA (2006) 2009/10	ENOLOGIA (2010) 2010/11
BRASIL	1	1
COLÒMBIA	1	3
ESPANYA	34	22
MARROC	1	0
MÈXIC	1	2
PERÚ	2	0
URUGUAI	1	0
XILE	4	0
POLÒNIA	0	1
VENEÇUELA	0	1
Total	45	30

- *Número d'alumnes admesos*

Tipus modalitat ingrés	Estudiants nous		
			ENOLOGIA (2010)
	2008-09	2009-10	2010-11
Titulats de Grau / Diplomatura/ Arquitecte Tècnic/ Enginyer Tècnic		3	1
Llicenciats / Arquitecte/ Enginyer	8	12	10
Estudis Estrangers no Homologats	2	3	3
Total	10	18	14

- *Número d'alumnes matriculats*

Nacionalitat	ENOLOGIA (2006)		ENOLOGIA (2010)
	2008-09	2009-10	2010-11
BRASIL			1
ARGENTINA			
BOLÍVIA			
COLÒMBIA		1	2
ESPANYA	12	16	10
GUATEMALA			
ITÀLIA			
MÈXIC	1		1
VENEÇUELA			
XILE	2	2	
Total	15	19	14

 UNIVERSITAT ROVIRA I VIRGILI	Seguiment anual del Màster en Enologia Curs 2010/11	Facultat d'Enologia
---	--	--------------------------------

- *Estudiants de nou accés segons universitat d'origen*

Universitat de procedència	Estudiants de nou accés 2010/11		
	BRASIL	COLÒMBIA	ESPANYA
Ministerio de Educación y Ciencia	1	2	
UNIVERSIDAD DE VALENCIA ESTUDI GENERAL			1
UNIVERSIDAD DE VIC			1
UNIVERSIDAD MIGUEL HERNANDEZ DE ELCHE			1
UNIVERSITAT ROVIRA I VIRGILI			8
Total	1	2	11

Valoració dels indicadors a nivell d'ensenyament i de centre amb les propostes de millora

El nombre d'estudiants que han anat incorporant-se al màster està proper al màxim previst (20 places), i es considera òptim per un Màster de recerca com aquest. Tot i la disminució en el nombre d'alumnes preinscrits, el nombre d'alumnes matriculats s'ha mantingut al voltant dels 15 estudiants, mida adequada per poder incorporar aquests alumnes en els diferents grups d'investigació per a la realització del treball de recerca. El perfil més habitual de l'alumne és el llicenciat espanyol, entre aquests, els més nombrosos procedeixen de la URV. No obstant, la proporció d'alumnes procedents d'altres universitats espanyoles és d'un 21%, al igual que la d'alumnes procedents de fora de l'estat espanyol.

El fet de tenir una alta presència externa a la URV (42%) es valora molt positivament, donat que indica que aquest màster es pot considerar una referència important en quan a la capacitat d'atracció d'estudiants. Tanmateix, la presència estudiants estrangers també indica un bon sistema d'atracció i captació d'estudiants estrangers, sobretot sud-americans, i un bon posicionament del màster.

En quant a propostes de millora, s'hauria d'augmentar el nombre de pre-inscripcions i matrícules al Màster, les quals han disminuït en aquest últim any, i concretament millorar la captació i l'accés d'estudiants estrangers i externs a la URV (Apartat 4.2 Propostes de millora).

2.2 Desenvolupament de l'ensenyament

2.2.1 Recursos humans i materials

- 2.2.1.1 Professorat

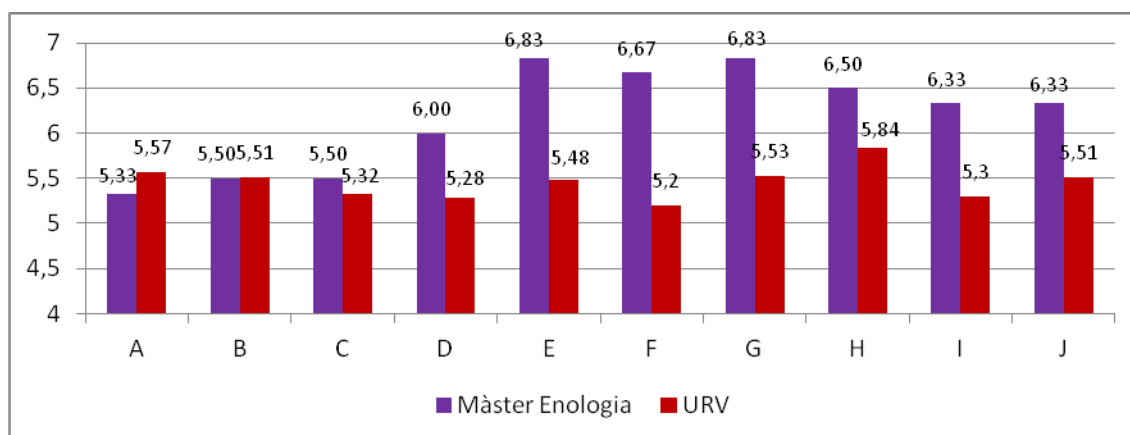
Informe de resultats de l'enquesta de l'activitat docent

A continuació es presenten els resultats obtinguts en l'enquesta sobre avaluació del col·lectiu docent i investigador del Màster en Enologia.


Els resultats globals han estat els següents (valoració entre 1 i 7 punts):

- Mitja ponderada ensenyament: **6.18**
- Mitja ponderada URV: 5.45

Pel que fa als resultats concrets del Màster en Enologia, han estat els següents:



A	En els plantejaments inicials de l'assignatura, especifica clarament els objectius, el programa i els criteris d'avaluació.
B	Les activitats docents s'ajusten als objectius, continguts, sistema d'avaluació i competències que preveia la guia docent.
C	La metodologia d'ensenyament s'adequa als objectius de l'assignatura.
D	Explica els continguts amb claredat.
E	Resol satisfactòriament els dubtes o preguntes que se li plantegen.
F	Es preocupa per estimular l'interès de l'alumnat en l'assignatura.
G	Manté un bon clima de relació personal i comunicació amb els estudiants.
H	Compleix amb l'horari de classe i d'atenció personalitzada fora de l'aula.
I	El volum de treball és coherent i proporcionat als crèdits de l'assignatura.
J	Globalment considero que és un/a bon/a professor/a.

 UNIVERSITAT ROVIRA I VIRGILI	Seguiment anual del Màster en Enologia Curs 2010/11	Facultat d'Enologia
---	--	--------------------------------

Docència impartida per professors doctors.

Titulació	% PDI		
	Doctor	No Doctor	Doctor
Enologia (2010)	21	0	100%

Font: Pla d'Ordenació Acadèmica de la URV (Novembre 2010)

Docència impartida segons categoria del professor

La càrrega docent (en crèdits) impartida segons categoria en els estudis de Màster en Enologia és la següent:

Agregat		Associat		Catedràtic d'Universitat		Emèrit		Lector		Titular d'Universitat	
Nº prof.	Càrrega	Nº prof.	Càrrega	Nº prof.	Càrrega	Nº prof.	Càrrega	Nº prof.	Càrrega	Nº prof.	Càrrega
6	13.7	1	2	4	17.5	1	1.5	4	6.2	5	14.1

Font: Pla d'Ordenació Acadèmica de la URV (Novembre 2010)

Tots els professors que imparteixen la docència en el Màster són doctors i la gran majoria amb dedicació a temps complet, el que garanteix la disponibilitat cap a l'alumnat. També cal destacar l'alt percentatge de professors catedràtics, indicador d'un ensenyament d'alt nivell i qualitat.

Un fet a valorar és que tots els professors s'impliquen també en la docència del treball final de màster, el que produeix un nivell de proximitat amb l'alumne que és altament positiu. Aquest fet queda reflectit en els resultats de les enquestes de l'activitat docent, els quals superen la mitjana ponderada de la URV. Aquests resultats positius els trobem tant en la mitjana global de l'ensenyament, com en la majoria d'indicadors valorats. Cal indicar que aquests resultats s'aconsegueixen gràcies en part a la mida òptima del grup, ja que en un Màster de recerca com aquest la proximitat alumne / professor, així com una bona atenció personalitzada, és molt important per la bona transferència de coneixements.


- 2.2.1.2 Ús de recursos docents

Els recursos docents són els adequats, tant per les classes magistrals i seminaris com pel que fa als laboratoris de recerca on es fa la part pràctica. Finalment, cal assenyalar el bon suport que dona el moodle pel recolzament de les activitats on-line.

- 2.2.1.3 Ús de recursos docents virtuals

Espais moodle actius

Total espais	Actius	% actius
14	14	100%

 UNIVERSITAT ROVIRA I VIRGILI	Seguiment anual del Màster en Enologia Curs 2010/11	Facultat d'Enologia
---	--	--------------------------------

Professors actius al moodle

Total espais	Actius	% actius
23	16	70%


Alumnes actius al moodle

Total espais	Actius	% actius
15	11	73%

El moodle és l'eina fonamental de gestió docent, llevat de les classes presencials. Aquesta plataforma es fa servir de forma habitual per tots els professors del màster i una part tant de la docència com de l'avaluació es realitza mitjançant aquesta plataforma. Per tant, totes les assignatures de l'ensenyament tenen l'espai Moodle actiu, i s'utilitza en totes elles per la comunicació entre els alumnes i professors i la realització d'activitats on-line.

En l'assignatura pràctica de Treball de Final de Màster l'ús del Moodle es limita al coordinador de l'assignatura i els membres del tribunal per organitzar-ne l'entrega i la presentació dels treballs. La resta de professors implicats dirigeixen el treball pràctic d'algun alumne en el laboratori. En aquest cas l'atenció tutor / alumne és més personalitzada, i no es realitza a través de l'espai Moodle, la qual cosa fa disminuir el % de professors actius.

Tots els alumnes que segueixen activament el Màster estan actius en el Moodle, ja que és la seva eina de treball per poder accedir a les activitats on-line de cada curs. Com s'indica posteriorment, el curs 2010/2011 va tenir una taxa baixa de rendiment, degut a l'abandonament d'alguns estudiants, els quals no van ser actius en el Moodle de l'ensenyament.

 UNIVERSITAT ROVIRA I VIRGILI	Seguiment anual del Màster en Enologia Curs 2010/11	Facultat d'Enologia
---	--	--------------------------------

2.2.2 Planificació i desenvolupament docent

- 2.2.2.1 Metodologies docents i mida de grups

- Mitjana d'alumnes per grup

El nombre d'alumnes està proper al màxim previst (20 places) la qual cosa es valora molt positivament, especialment tenint en compte que en un ensenyament tant especialitzat no és convenient que el nombre d'alumnes superi aquest màxim. Aquesta mida de grup es considera òptima per poder fer una avaluació continuada i personalitzada dels alumnes, i sobretot per poder incorporar-los en els laboratoris per a fer el treball de recerca.

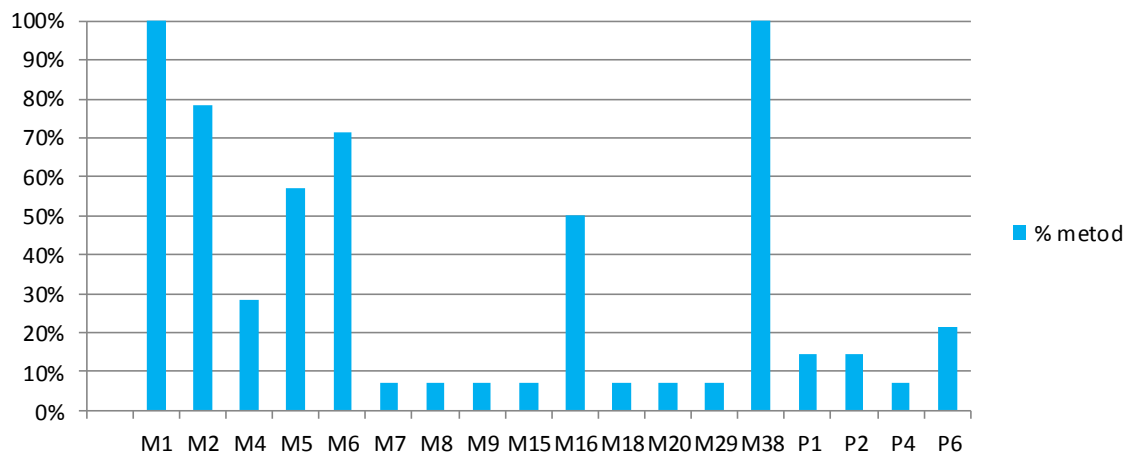
- Activitats docents programades

A continuació s'exposen les dades corresponents a les metodologies docents i les proves utilitzades a les assignatures del màster en enologia¹. Les dades indiquen el nombre d'assignatures, sobre un total de 14, que utilitzen les diferents metodologies i proves. Per exemple, la metodologia M4. Seminaris, s'utilitza a 4 assignatures.

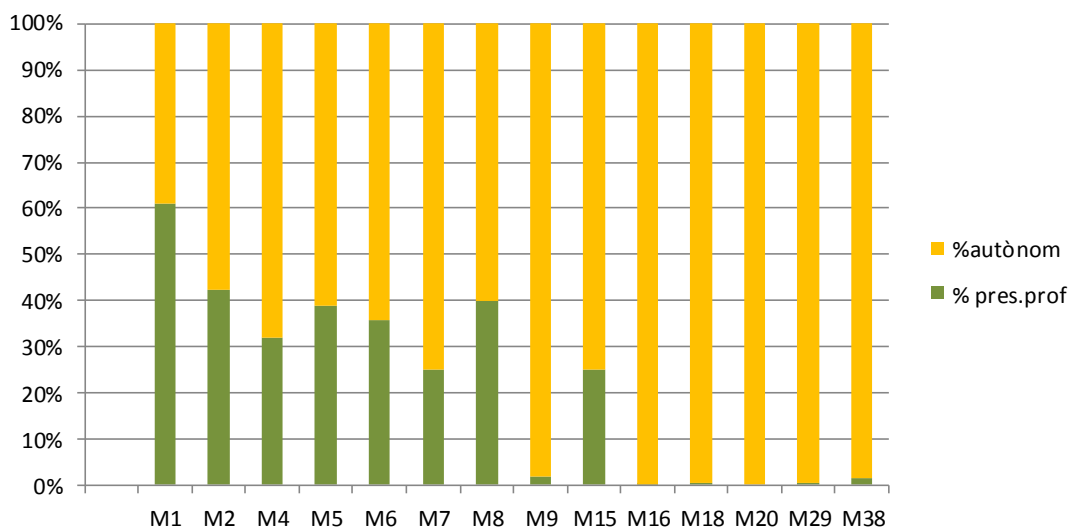
Metodologies	Nº metodol.	% metod
M1 Activitats Introductòries	14	100%
M2 Sessió Magistral	11	79%
M4 Seminaris	4	29%
M5 Debats	8	57%
M6 Presentacions / exposicions	10	71%
M7 Resolució de problemes, exercicis a l'aula ordinària	1	7%
M8 Pràctiques a través de TIC en aules informàtiques	1	7%
M9 Pràctiques a laboratoris	1	7%
M15 Supòsits pràctics/ estudi de casos a l'aula ordinària	1	7%
M16 Treballs	7	50%
M18 Estudis previs	1	7%
M20 Pràctiques a través de TIC	1	7%
M29 Pràcticum	1	7%
M38 Atenció personalitzada	14	100%
P1 Proves de desenvolupament	2	14%
P2 Proves objectives de preguntes curtes	2	14%
P4 Proves mixtes	1	7%
P6 Proves orals	3	21%

Totes les assignatures del Màster contenen activitats introductòries i atenció personalitzada, i la majoria d'elles utilitzen sessions magistrals com a eina bàsica (79%). De tota manera, cal destacar que també s'utilitzen àmpliament altres metodologies docents més participatives per part de l'alumne, com ara presentacions/exposicions (M6, 71%), debats (M5, 57%), elaboració de treballs (M16, 50%), o seminaris (M4, 29%) la qual cosa mostra la clara participació per part dels alumnes en el desenvolupament del curs.

¹ Dades extretes de Docnet.



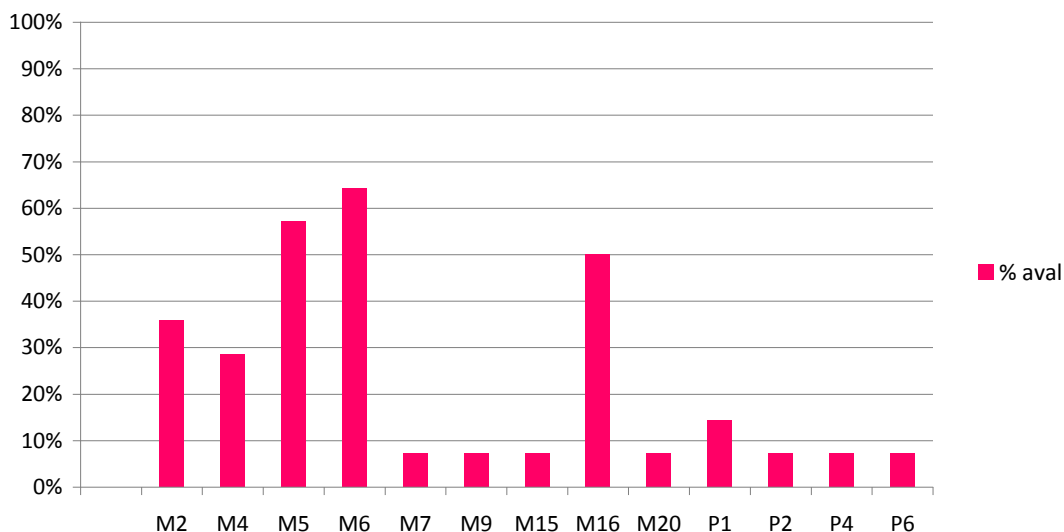
A continuació es donen les dades de percentatge de treball de l'alumne de forma autònoma i en presència del professor per a cadascuna de les metodologies emprades al màster en enologia.



Com es pot observar, la major part de les metodologies utilitzades en l'ensenyament comporten un treball autònom per part de l'alumne. Això es considera molt positiu per un màster de recerca com aquest, ja que és una de les competències importants a assolir per part dels estudiants al final del màster, característica essencial pel treball en recerca i el desenvolupament.

- 2.2.2.2 Mètodes d'avaluació

Mètodes i criteris d'avaluació




Metodologies
M2 Sessió Magistral
M4 Seminaris
M5 Debats
M6 Presentacions / exposicions
M7 Resolució de problemes, exercicis a l'aula ordinària
M9 Pràctiques a laboratoris
M15 Supòsits pràctics/ estudi de casos a l'aula ordinària
M16 Treballs
M20 Pràctiques a través de TIC
P1 Proves de desenvolupament
P2 Proves objectives de preguntes curtes
P4 Proves mixtes
P6 Proves orals

Els mètodes d'avaluació utilitzats en el Màster són variats, i la majoria impliquen un treball continuat per part l'alumne. Els mètodes més utilitzats són la realització de treballs, presentacions o exposicions, debats i seminaris. Només una molt petita part de l'avaluació es fa a partir de proves escrites. Així doncs es pot considerar que els criteris utilitzats en l'ensenyament segueixen el perfil d'avaluació continuada.

2.2.2.3 Mobilitat

Fins al moment actual, tal i com estava plantejat l'ensenyament, aquest màster no contemplava la mobilitat dels estudiants a altres universitats, pel la qual cosa no hi ha indicadors al respecte. De tota manera, es considera com una proposta de millora pels propers cursos incorporar aquesta possibilitat, sobretot per a la realització de la part experimental del treball de recerca. Això permetrà donar més visibilitat al Màster a nivell internacional, i permetrà augmentar-ne les relacions amb altres universitats europees.

 UNIVERSITAT ROVIRA I VIRGILI	Seguiment anual del Màster en Enologia Curs 2010/11	Facultat d'Enologia
---	--	--------------------------------

Pel que fa a la mobilitat de professors, per aquest curs acadèmic el Màster d'Enologia ha obtingut 5 ajuts de mobilitat del Ministeri d'Educació per invitar a professors de gran prestigi internacional a fer una part de la docència del Màster. Aquest fet ha estat molt ben valorat i acceptat per part dels alumnes, i ha permès augmentar l'impacte internacional del nostre Màster així com el contacte amb altres universitats i grups de recerca en Enologia, la qual cosa obrirà les portes a futures col·laboracions.

2.2.2.4 Orientació professional i inserció laboral

L'assignatura d'orientació professional i ciutadania ha quedat incorporada a dues assignatures obligatòries: comunicació científica i treball de fi de màster, les quals integren aquestes competències.

A més a més, tots els alumnes del Màster es relacionen en algun moment amb el coordinador, donat que és imprescindible la tutoria. Aquest informa i orienta als estudiants, tant a nivell de la organització i desenvolupament del Màster, com a nivell de possibles sortides professionals i d'inserció laboral.

2.3 Resultats

2.3.1 Resultats acadèmics

- Rendiment acadèmic per assignatura

Assignatura	Tipus crèdit	Estudiants	Notes Estudiants					
			AP	EX	MH	NP	NOT	SUS
BACTERIS LÀCTICS I FERMENTACIÓ MALOLÀCTICA	OPTATIVA	13		2		2	9	
BIOTECNOLOGIA DELS MICROORGANISMES ENOLÒGICS	OPTATIVA	13	7			2	4	
COMPOSTOS FENÒLICS, POLISICÀRIDS I PROTEÏNES DEL VI	OPTATIVA	12		3	1	2	6	
COMUNICACIÓ CIENTÍFICA	OBLIGATÒRIA	14	1	1	1	2	9	
DISSENY EXPERIMENTAL I TRACTAMENT ESTADÍSTIC EN ENOLOGIA I BIOTECNOLOGIA	OPTATIVA	13	8				4	1
ELABORACIÓ DE VINAGRES: ASPECTES TECNOLÒGICS I MICROBIOLÒGICS	OPTATIVA	10	1	3	1	2	3	
LA INVESTIGACIÓ EN ENOLOGIA A ESPANYA	OPTATIVA	13		10	1	1	1	
LLEVATS I FERMENTACIÓ ALCOHÒLICA	OPTATIVA	14	4	1		2	7	
NOVES TENDÈNCIES EN L'ANÀLISI INSTRUMENTAL DEL VI	OPTATIVA	6		4	1	1		
SEMINARI CIENTÍFIC EN ENOLOGIA I BIOTECNOLOGIA	OPTATIVA	11		5		1	5	
TRACTAMENTS PREFERMENTATIUS I POSTFERMENTATIUS EN L'ELABORACIÓ DE VINS	OPTATIVA	4		3			1	
TREBALL DE FI DE MÀSTER	PROJECTE FI DE CARRERA	14					2	
			1	5		2	4	
TÈCNiques D'ESTUDI EN MICOLOGIA	OPTATIVA	4		4				
TÈCNiques MOLECULARS D'ANÀLISI I CONTROL MICROBIOLÒGIC	OPTATIVA	13	4	2	1	2	4	

 UNIVERSITAT ROVIRA I VIRGILI	Seguiment anual del Màster en Enologia Curs 2010/11	Facultat d'Enologia
---	--	--------------------------------

AP: aprovat
 EX: excel·lent
 MH: matrícula d'honor
 NP: no presentat
 NOT notable
 SUS: suspès

• **Taxa d'èxit de les assignatures del màster en enologia:**

Assignatura	Tipus crèdit	Taxa d'èxit*
DISSENY EXPERIMENTAL I TRACTAMENT ESTADÍSTIC EN ENOLOGIA I BIOTECNOLOGIA	OPTATIVA	92,31%
TÈCNiques D'ESTUDI EN MICOLOGIA	OPTATIVA	100,00%
LLEVATS I FERMENTACIÓ ALCOHÒLICA	OPTATIVA	100,00%
LA INVESTIGACIÓ EN ENOLOGIA A ESPANYA	OPTATIVA	100,00%
BACTERIS LÀCTICS I FERMENTACIÓ MALOLÀCTICA	OPTATIVA	100,00%
BIOTECNOLOGIA DELS MICROORGANISMES ENOLÒGICS	OPTATIVA	100,00%
SEMINARI CIENTÍFIC EN ENOLOGIA I BIOTECNOLOGIA	OPTATIVA	100,00%
TREBALL DE FI DE MÀSTER	OBLIGATÒRIA	100,00%
COMUNICACIÓ CIENTÍFICA	OBLIGATÒRIA	100,00%
NOVES TENDÈNCIES EN L'ANÀLISI INSTRUMENTAL DEL VI	OPTATIVA	100,00%
COMPOSTOS FENÒLICS, POLISICÀRIDS I PROTEÏNES DEL VI	OPTATIVA	100,00%
TÈCNiques MOLECULARS D'ANÀLISI I CONTROL MICROBIOLÒGIC	OPTATIVA	100,00%
ELABORACIÓ DE VINAGRES: ASPECTES TECNOLÒGICS I MICROBIOLÒGICS	OPTATIVA	100,00%
TRACTAMENTS PREFERMENTATIUS I POSTFERMENTATIUS EN L'ELABORACIÓ DE VINS	OPTATIVA	100,00%


*Taxa d'èxit: crèdits aprovats/crèdits presentats

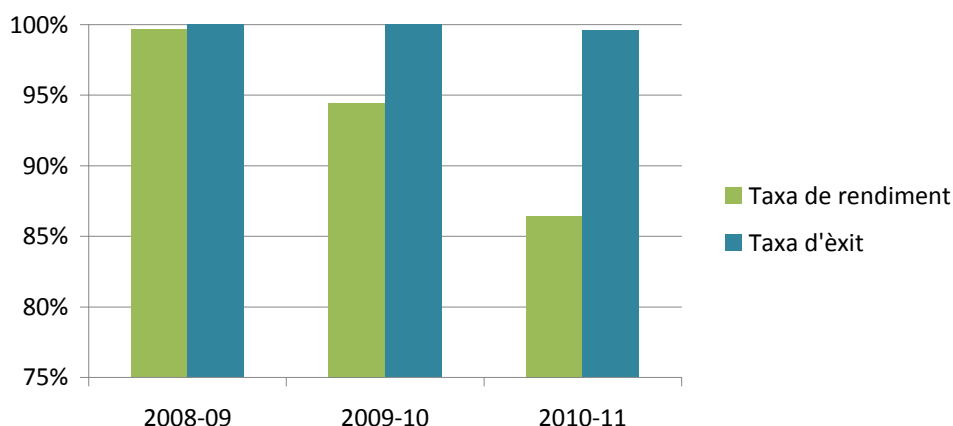
• **Taxa de rendiment i taxa d'èxit**

	ENOLOGIA (2006)		ENOLOGIA (2010)
	2008-09	2009-10	2010-11
Taxa de rendiment	99,64%	94,44%	86,43%
Taxa d'èxit	100,00%	100,00%	99,59%

Taxa de rendiment: crèdits aprovats/crèdits matriculats

Taxa d'èxit: crèdits aprovats/crèdits presentats

 UNIVERSITAT ROVIRA I VIRGILI	Seguiment anual del Màster en Enologia Curs 2010/11	Facultat d'Enologia
---	--	--------------------------------



- **Nombre de titulats**

	2008-09	2009-10	2010-11
Titulats	13	18	12
Crèdits requerits (EA)	1080,00	1080,00	720,00
Crèdits consumits	1138,00	1080,00	720,00
Promig durada estudis	1,80	1,25	1,00

- **Taxa de graduació**

Curs inici	Taxa graduació		
	2008-09	2009-10	2010-11
2006-07	38,24%		
2007-08		55,56%	
2008-09			60,00%

En general el grau de finalització dels estudis de màster és elevat i, molt especialment, els casos d'èxit arriben gairebé al 100%. Només en el cas de l'assignatura de Disseny experimental i tractament estadístic es contempla una taxa d'èxit menor (92.3%). Això és degut a l'abandonament d'una estudiant a mig curs, quan ja havia estat avaluada negativament d'aquesta assignatura. Aquest abandonament per part de dos estudiants també es veu reflectit en la disminució de la taxa de rendiment, que ha passat a ser del 86.4% (dels 14 matriculats, només 12 van ser titulats). Cal destacar però, que el que ha millorat és el promig de durada d'estudis, que és actualment d'un any. Tots els estudiants que segueixen activament el Màster, i es presenten a les avaluacions, aconseguen graduar-se en el mateix curs en que han realitzat la matrícula, fet que es considera molt positiu.

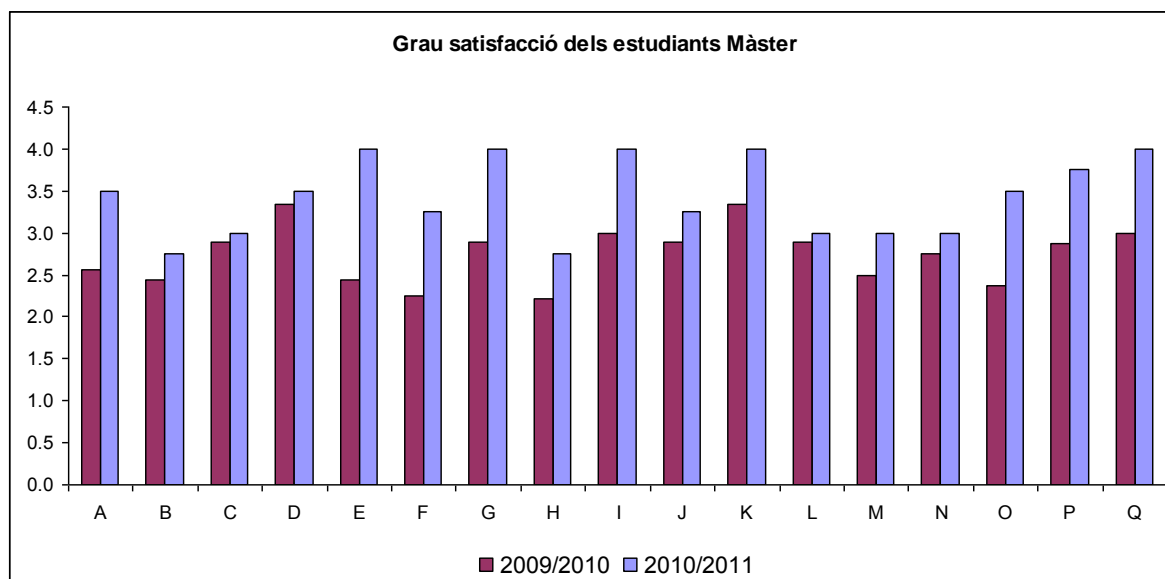
2.3.2 Resultats personals

Satisfacció estudiants i egressats.

Per tal de tenir indicadors del grau de satisfacció dels estudiants de Màster, al final del curs s'ha passat una enquesta de satisfacció als estudiants egressats, la qual podien omplir de manera anònima via web. <http://www.fe.urv.cat//master.html>

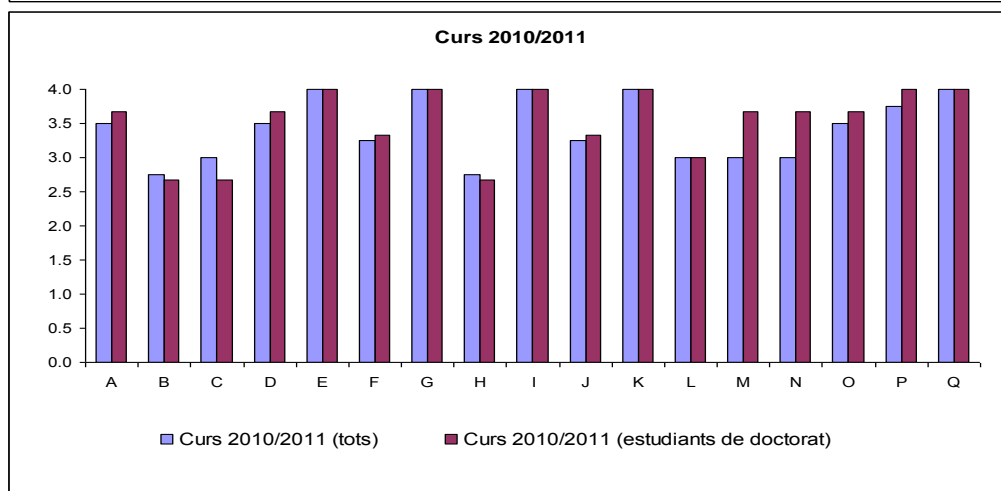
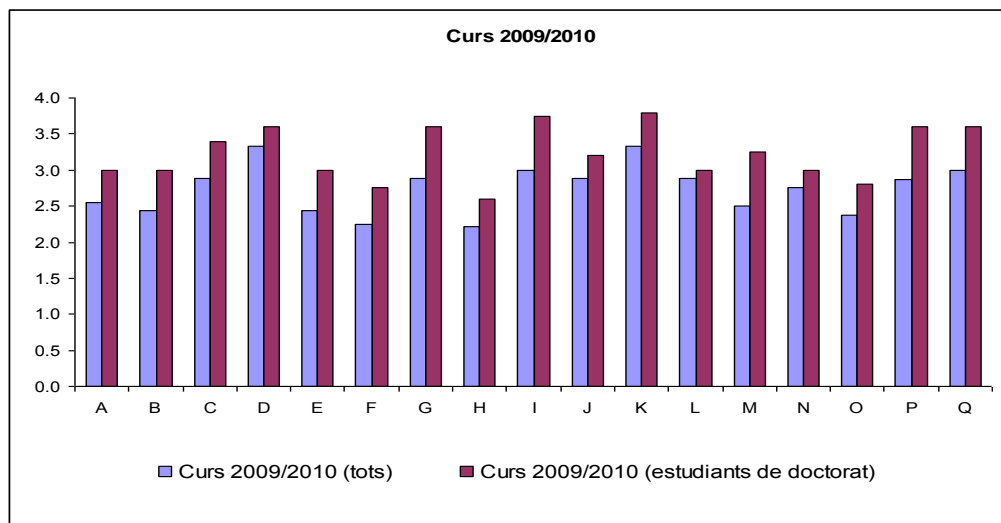
Resultats dels indicadors de satisfacció

Escala de valors: 1 (molt malament) < 2 < 3 < 4 (molt bé)



Estructura dels objectius i continguts generals del curs	A
Metodologies. Recursos. Avaluació	B
Professorat (intern de la universitat)	C
Professors convidats / conferències - seminaris	D
Tutoria i desenvolupament de tasques	E
Valoració global del període de docència	F
Valoració global del període de recerca	G
Nivell d'aprofitament dels coneixements adquirits al període de docència	H
Nivell d'aprofitament dels coneixements adquirits al període de recerca	I
Horaris i temps invertit en el període docent (hores presencials / dedicació total)	J
Horaris i temps invertit en el període de recerca	K
Valoració de les instal·lacions	L
Aquest màster ha estat important per a l'obtenció de la meva feina actual	M
Aquest màster ha estat una formació complementària útil per a la meva feina actual	N
Nivell de informació sobre la matrícula i les fases fonamentals del procés de desenvolupament (Horaris, professorat, informació sobre diverses aspectes, etc.)	O
Nivell d'orientacions efectives rebudes al llarg del curs pel tutor acadèmic	P
Nivell d'ajuda i orientació rebuda durant l'elaboració del Treball de Recerca	Q

Resultats dels indicadors segons el perfil dels estudiants



Com es pot observar en els gràfics, la majoria dels indicadors avaluats han millorat respecte el curs anterior. Entre els més ben valorats trobem el desenvolupament de les tutories (E, P), així com aquells indicadors relacionats amb el període d'investigació, dedicat a la realització del treball recerca (G, I, K, Q). Per contra, els que han obtingut una valoració menor són els relacionats amb les metodologies i recursos (B), les instal·lacions (L), i la utilitat del màster en la obtenció i realització del treball actual (M,N). Cal indicar que aquests dos últims indicadors han estat més ben valorats per alumnes que actualment estan realitzant tesis doctorals.

De fet, cal destacar que en general el Màster ha estat més ben valorat per aquells estudiants que l'han realitzat amb dedicació completa i amb un perfil investigador, o sigui, aquells que posteriorment han iniciat estudis de doctorat, que per aquells estudiants que han combinat estudis i treball, i que no s'han dedicat a tasques I+D posteriorment. De tota manera, el període d'investigació ha estat igual de ben valorat per tots els perfils d'alumnes, a diferència del curs anterior, en que hi havia més divergències de valoració entre els diferents perfils d'alumnes.

 UNIVERSITAT ROVIRA I VIRGILI	Seguiment anual del Màster en Enologia Curs 2010/11	Facultat d'Enologia
---	--	--------------------------------

3. Valoració del seguiment dels indicadors i del desenvolupament de la titulació

3.1 Valoració qualitativa del desenvolupament de la titulació

A continuació s'exposa l'anàlisi valorativa del funcionament del Màster en Enologia, realitzada per la coordinadora de màster a partir de les dades i indicadors continguts a aquest informe de seguiment.

En general, la titulació registra una bona acceptació i els objectius plantejats s'assoleixen plenament.


La valoració del desenvolupament del curs resulta plenament satisfactòria tant per la taxa d'èxit com pel que fa al grau de satisfacció dels alumnes, el qual es pot observar tant en els bons resultats de les enquestes d'activitat docent de la URV, com en les enquestes sobre el grau de satisfacció dels alumnes, pròpies del centre.

L'elevada qualitat docent del Màster queda evidenciada per la qualitat dels professors involucrats en la docència i direcció dels treballs de recerca, tots ells doctors, i un gran nombre d'ells professors catedràtics. A més a més, l'obtenció d'ajuts del Ministeri d'Educació per a professors visitants ha permès tenir ponents de gran prestigi al llarg del curs, fet molt ben valorat per part dels alumnes, i que per tant s'intentarà mantenir en els propers cursos.

Un aspecte a tenir present en el grau de satisfacció dels alumnes és l'atenció molt personalitzada a través de les tutories inicials amb el coordinador i després amb el responsable del treball de màster. En concret s'ha valorat molt positivament la part dedicada al treball de recerca, realitzada en un laboratori d'investigació. Per poder seguir mantenint aquesta atenció personalitzada tant ben valorada, és convenient que el nombre d'alumnes sigui limitat i no superi el màxim previst de 20 estudiants.

Tot i així, cal indicar que el nombre de preinscripcions ha baixat respecte l'any anterior, i també la taxa de rendiment degut a l'abandonament per part d'alguns alumnes. Així doncs, caldrà prendre mesures adequades per augmentar el nombre de preinscripcions i matricules, així com el rendiment de l'ensenyament.

L'alta presència d'alumnes externs a la URV (42%), es valora molt positivament, ja que indica que aquest màster es pot considerar una referència important en quan a la capacitat d'atracció d'estudiants. La presència d'estudiants estrangers també indica un bon sistema d'atracció i captació d'estudiants estrangers, sobretot sud-americans, i un bon posicionament del màster. Caldrà doncs mantenir i/o augmentar la captació d'estudiants externs, per així assegurar un bon posicionament i impacte internacional d'aquest Màster, així com potenciar la mobilitat dels de Màster.

 UNIVERSITAT ROVIRA I VIRGILI	Seguiment anual del Màster en Enologia Curs 2010/11	Facultat d'Enologia
---	--	--------------------------------

4. Propostes de millora

4.1 Propostes de l'any anterior

A l'informe del curs 2009/2010 es plantejava com a proposta de millora tenir indicadors sobre el grau de satisfacció de l'alumnat, ja fos a partir de les enquestes de l'activitat docent que fa la Universitat, o a partir d'enquestes pròpies del nostre Màster.

Aquest curs s'han fet dues accions en aquest sentit:


- Fer recordatoris als alumnes sobre la importància de contestar les enquestes de l'activitat docent de la Universitat via Moodle.
- Realització d'un qüestionari propi sobre el funcionament general Màster i el grau de satisfacció dels estudiants titulats (<http://www.fe.urv.cat//màster.html>).

Aquestes dues accions han permès tenir indicadors tant de l'activitat docent (apartat 2.2.1.1 d'aquest informe de seguiment), com del grau de satisfacció dels estudiants (apartat 2.3.2).

4.2 Propostes de millora

Un cop realitzada l'anàlisi valorativa de les dades i indicadors del màster en Enologia, es plantegen un seguit de propostes de millora.

	Proposta de millora	Objectiu	Data implantació de la millora	Responsabilitat	Nivell de Prioritat
Tuories	Fer una atenció personalitzada dels alumnes mitjançant tutories amb el coordinador per valorar-ne el seu seguiment.	Augmentar la taxa de rendiment i èxit de l'ensenyament.	Curs 2011/12	Coordinador del Màster / PDI	1
Difusió	Augmentar la difusió del màster via web / altres mitjans públics	Augmentar el nombre de preinscripcions.	Curs 2011/12	Facultat d'Enologia / URV / Coordinador Màster	1
	Fer difusió del màster a nivell internacional / Concessió beca Carolina	Augmentar el nombre d'alumnes estrangers.	Curs 2011/12	International-center / Coordinador del Màster	2
Docència	Impartició de docència en anglès	Augmentar l'impacte internacional del màster i captació d'alumnes internacionals.	Curs 2011/12	Professors Màster	2
Mobilitat	Sol·licitud beques mobilitat estudiants	Augmentar mobilitat d'alumnes de màster.	Curs 2011/12	Coordinador Màster / Facultat Enologia	2

 UNIVERSITAT ROVIRA I VIRGILI	Seguiment anual del Màster en Enologia Curs 2010/11	Facultat d'Enologia
---	--	--------------------------------

Col·laboració	Signatura del conveni col·laboració amb la Universitat Burdeus	Incrementar la col·laboració amb altres universitats estrangeres.	Curs 2011/12	Responsable POP / Coordinador Màster / URV	2
	Invitar ponents d'altres universitats (sol·licitar ajut Ministeri per professors invitats)	Incrementar la col·laboració amb altres universitats estrangeres.	Curs 2011/12	Coordinador Màster/ MEC	2

4.3 Propostes de modificació de la memòria

No es fa cap proposta de modificació de la memòria.

4.4 Seguiment recomanacions AQU Catalunya

En l'informe d'avaluació del seguiment del Màster en Enologia (Curs 2009/2010), emès per l'Agència per a la Qualitat del sistema Universitari de Catalunya, el 17 de novembre de 2011, s'indicaven una sèrie de recomanacions de millora, les quals s'han tingut presents en l'elaboració de l'informe actual.

A l'apartat "Informació pública sobre els indicadors de l'ensenyament", es feia la recomanació que als següents informes de seguiment caldria indicar les dades quantitatives sobre la satisfacció dels estudiants. En aquest informe, s'han afegit dades quantitatives sobre la satisfacció dels estudiants, tant en l'apartat "2.1.1.1 Professorat", on s'inclouen les dades de les enquestes sobre l'activitat docent realitzades per la URV, com en l'apartat "2.3.2. Resultats Personals", on s'inclouen les dades de l'enquesta de satisfacció realitzada pel coordinador de Màster.

També es feia, a l'apartat "Anàlisi valorativa de l'ensenyament i accions de millora", la recomanació d'indicar la planificació per a la implantació de les accions de millora, especificant els responsables d'implantar la millora. En aquest informe, s'ha inclòs en l'apartat "4.2. Propostes de millora" un quadre indicant les diferents propostes, objectius, calendari i responsable de la proposta.

Ubicació de la informació pública sobre el desenvolupament i indicadors de la titulació

**MÀSTER EN ENOLOGIA
2010/11**

DIMENSIÓ	CONTINGUTS	NOM DEL DOCUMENT	ENLLAÇ	
ACCÉS ALS ESTUDIS	Objectius de la titulació		http://www.urv.cat/masters_oficials/enologia.html	
	Perfil d'ingrés	Normativa d'accés i admissió al màster	http://www.urv.cat/la_urv/10_serveis/sqa/gestio_academica/postgraus_masters/norm_acces_masters_rd1393/enologia_rd1393.pdf	
	Nombre de places ofertes		http://www.urv.cat/masters_oficials/enologia.html	
	Criteris de selecció	Normativa d'accés i admissió al màster	http://www.urv.cat/la_urv/10_serveis/sqa/gestio_academica/postgraus_masters/norm_acces_masters_rd1393/enologia_rd1393.pdf	
	Informació sobre preinscripció i admissió	Calendari d'actuacions que afecten als estudiants	http://www.urv.cat/redireccionar.php?url=http://www.urv.cat/la_urv/10_serveis/sqa/gestio_academica/postgraus_masters/acces_m/calendari_actuacions_que_afecten_als_estudiants.pdf	
	Normativa d'accés i admissió al màster	http://www.urv.cat/la_urv/10_serveis/sqa/gestio_academica/postgraus_masters/norm_acces_masters_rd1393/enologia_rd1393.pdf		
	Normativa de trasllats		http://www.urv.cat/gestio_academica/tramits_administratius/proc_reconeixement_mast.html	
MATRÍCULA	Període i procediment de matriculació	Accés a màsters oficials	http://www.urv.cat/gestio_academica/tramits_administratius/proc_acces_a_masters_oficials_mast.html	
PLA D'ESTUDIS	Denominació dels estudis		http://www.urv.cat/masters_oficials/enologia.html	
	Títol en superar els estudis de màster		http://www.urv.cat/masters_oficials/enologia.html	
	Durada mínima dels estudis i crèdits ECTS		http://www.urv.cat/masters_oficials/pla_mast_enologia_recerca_60.html	
	Estructura del pla d'estudis (1)		http://www.urv.cat/masters_oficials/pla_mast_enologia_recerca_60.html	
PLANIFICACIÓ OPERATIVA DEL CURS	Calendari acadèmic		http://moodle.urv.net/docnet/guia_docent/index.php?centre=19&apartat=27&subapartat=527&any_academic=2010_11	
	Guia docent (2)		http://moodle.urv.net/docnet/guia_docent/index.php?centre=19&ensenyament=1131&any_academic=2010_11	
	Recursos d'aprenentatge	Campus virtual		http://moodle.urv.cat/
		Biblioteca		http://www.urv.cat/biblioteca/biblioteques/campus_sescelades/index.html
	Celler experimental Mas dels Frares		http://www.fe.urv.cat/celler-mas-frares/index.html	
PROFESSORAT	Professorat de la titulació		http://moodle.urv.net/docnet/guia_docent/index.php?centre=19&ensenyament=1131&consulta=assignatures&any_academic=2010_11	
	Informació de contacte		http://moodle.urv.net/docnet/guia_docent/index.php?centre=19&ensenyament=1131&consulta=assignatures&any_academic=2010_11	
TREBALL FINAL MASTER	Marc general		http://moodle.urv.net/docnet/guia_docent/index.php?centre=19&ensenyament=1960&assignatura=19605301&any_academic=2010_11&any_academic=2010_11	
INFORMACIÓ PÚBLICA SOBRE ELS INDICADORS	Taxes i indicadors		http://www.fe.urv.cat/media/upload/arxius/qualitat/indicadors_fe_10.11_web.pdf	

1 Continguts: Matèries/assignatures; seqüenciació i crèdits ECTS; assignatures obligatòries/optatives; distribució de crèdits per curs; prerequisits/itineraris

2 La guia docent es pot articular per matèria/assignatura o per període/curs. Segons el grau de concreció, alguns continguts podrien estar disponibles només internament (accés restringit). Els continguts mínims d'informació pública podrien incloure calendari, horaris i aules; metodologia d'ensenyament i avaluació; professorat; dates d'examen.

 <p>UNIVERSITAT ROVIRA I VIRGILI</p>	<p>Seguiment anual del Màster en Enologia</p> <p>Curs 2010/11</p>	<p>Facultat d'Enologia</p>
---	---	---------------------------------------

Informe aprovat per l'equip deganal de la Facultat d'Enologia el 9 de febrer de 2012.

Dra. Gemma Beltran Casellas

Coordinadora del Màster en Enologia