

 UNIVERSITAT ROVIRA I VIRGILI	Seguiment anual del Grau en Biotecnologia Curs 2010/11	Facultat d'Enologia
---	---	--------------------------------

Grau en Biotecnologia

Curs 2010/11

Informe de seguiment

 UNIVERSITAT ROVIRA I VIRGILI	Seguiment anual del Grau en Biotecnologia Curs 2010/11	Facultat d'Enologia
---	---	--------------------------------

Introducció.....	3
1. Planificació de la titulació.....	3
1.1 Guia docent i Pla de treball	3
1.2 Altres.....	4
2. Indicadors	5
2.1 Accés.....	5
2.1.1. Característiques del procés d'accés.....	5
2.1.2 Característiques personals i socials dels alumnes de nou ingrés	7
2.1.3 Mecanismes habilitats per facilitar la incorporació dels alumnes de grau 8	
2.2 Desenvolupament de l'ensenyament	11
2.2.1 Recursos humans i materials	11
2.2.2 Planificació i desenvolupament docent.....	12
2.3 Resultats	18
2.3.1 Resultats acadèmics.....	18
2.3.2. Resultats personals.....	22
3. Valoració del seguiment dels indicadors i del desenvolupament de la titulació	23
3.1 Valoració qualitativa del desenvolupament de la titulació	23
4. Propostes de millora	24
4.1 Propostes de l'any anterior	24
4.2 Propostes de millora	25
4.3 Propostes de modificació de la memòria	25
4.4 Seguiment recomanacions ANECA.....	26
ANNEXOS.....	27

 UNIVERSITAT ROVIRA I VIRGILI	Seguiment anual del Grau en Biotecnologia Curs 2010/11	Facultat d'Enologia
---	---	--------------------------------

Introducció

El Grau en Biotecnologia de la Universitat Rovira i Virgili, dins del procés de seguiment de les titulacions oficials, ha realitzat aquest informe de seguiment pel curs 2010/11, el qual correspon al segon curs d'implantació del grau.

En l'elaboració de l'informe de seguiment han participat els següents agents: la responsable d'ensenyament del Grau en Biotecnologia, la responsable del Sistema Intern de Garantia de la Qualitat de la Facultat d'Enologia (en endavant FE) i la Tècnica de Suport a la Qualitat Docent de la FE, així com la responsable d'ensenyament de l'anterior equip deganal. També han participat, donant la seva opinió, els estudiants de primer i segon curs del Grau en Biotecnologia, així com la coordinadora del Pla d'Acció Tutorial de la FE i la cap de secretaria de la FE. L'equip deganal de la FE és l'encarregat de d'aprovar l'informe. Finalment, el degà del centre informa a la Junta de Facultat de l'elaboració de l'informe.

1. Planificació de la titulació

La memòria per a la sol·licitud del Grau en Biotecnologia pot consultar-se a la web del centre: [Web de la Facultat d'Enologia](#).

1.1 Guia docent i Pla de treball

En el marc del desplegament del Pla Estratègic de Docència i les accions que desenvolupa la URV en el procés d'adaptació a l'EEES, la planificació de la docència esdevé un dels elements clau.

Atenent als criteris de qualitat en l'ús de les TIC en la docència presencial, la URV entén la planificació de la docència com a requisit imprescindible per garantir la qualitat docent. La planificació pot definir-se com aquella sèrie de decisions que pren el professor que, de manera coordinada amb l'equip docent d'una titulació, garanteix el desenvolupament de les competències de l'alumne. Aquestes decisions docents han de facilitar informació pràctica i rellevant a l'alumne per a que pugui organitzar i planificar el seu procés d'aprenentatge.

En aquest sentit la planificació requereix dos nivells de concreció i la URV les estableix de la següent manera:

- Primer nivell de concreció: Guia docent elaborada a través de DOCnet.

 UNIVERSITAT ROVIRA I VIRGILI	Seguiment anual del Grau en Biotecnologia Curs 2010/11	Facultat d'Enologia
---	---	--------------------------------

- Segon nivell de concreció: Pla de treball elaborat a través de Moodle.

La **guia docent** és el document públic on l'estudiant pot trobar la Informació necessària sobre el contingut dels programes per facilitar la presa de decisions, l'organització i l'aprenentatge. El 100% de les assignatures de primer i segon curs del grau en Biotecnologia tenen la guia docent feta y publicada a la web de la Facultat d'Enologia. L'enllaç a la guia docent del Grau en Biotecnologia és el següent: [Guia docent del Grau en Biotecnologia](#)

Pel que fa al **pla de treball**, al Grau en Biotecnologia, les dades pel curs 2010/11 han estat les següents:

- Total assignatures: 19 (8 de primer curs i 11 de segon curs)
- Assignatures amb pla de treball publicades: 3 (2 de primer curs i 1 de segon)

Les assignatures amb pla de treball publicat que representen un 16% del total d'assignatures. Aquesta dada suposa un grau d'implantació baix. En els cassos que no s'ha fet el pla de treball és perquè els professors no han volgut donar informació que després no poguessin complir; actualment encara representa una dificultat fer una programació tant exhaustiva amb tant temps d'antelació.

1.2 Altres

El perfil de competències del graduat en Biotecnologia pot consultar-se al següent enllaç:

[Perfil del graduat en Biotecnologia](#)

2. Indicadors

2.1 Accés

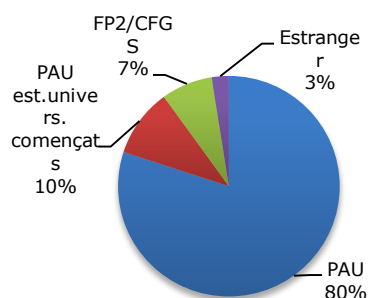
2.1.1. Característiques del procés d'accés

A continuació es donen dades sobre diversos indicadors corresponents al procés d'accés d'estudiants al grau en Biotecnologia.

- **Número d'alumnes admesos**

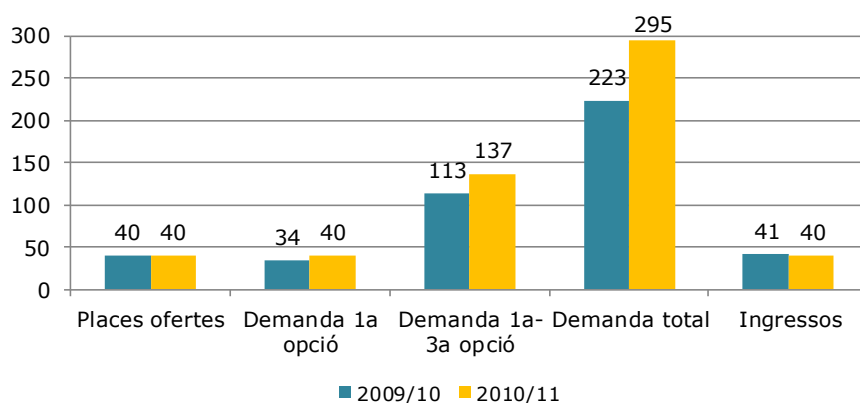
Titulació	Tipus modalitat ingrés	Curs	
		2009-10	2010-11
GRAU EN BIOTECNOLOGIA	Diplomats, Llicenciats i assimilats	1	
	Estrangers amb conveni de reciprocitat		1
	FP2 o CFGS i assimilats que tenen començats estudis universitaris	1	
	Més grans de 25 anys	1	
	PAU i assimilats que tenen començats estudis universitaris	2	4
	Proves d'accés a la Universitat (PAU) o assimilats	31	32
	Títol d'FP2, MP3 o CFGS i assimilats	5	3
	Total	41	40

Procedència estudiants admesos



- **Places ofertes, demanda i ingressos**

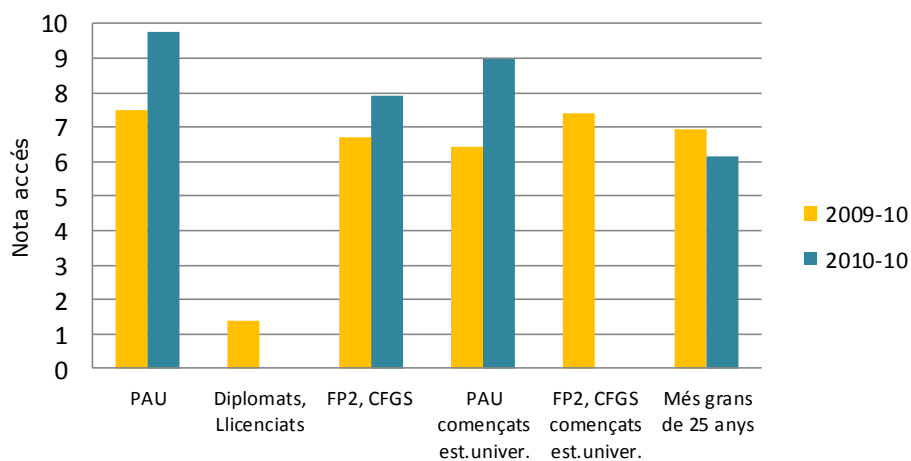
Titulació		2009-10	2010-11
GRAU EN BIOTECNOLOGIA	Places ofertes	40	40
	Demanda 1a opció	34	40
	Demanda 1a-3a opció	113	137
	Demanda total	223	295
	Ingressos	41	40
	Ràtio Demanda1a-Oferta	0,85	1,00



• **Nota mitjana d'accés (segons via)**

Titulació		2009-10	2010-11
GRAU EN BIOTECNOLOGIA	Proves d'accés a la Universitat (PAU) o assimilats	7,51	9,75
	Diplomats, Llicenciats i assimilats	1,39	-
	Títol d'FP2, MP3 o CFGS i assimilats	6,73	7,92
	PAU i assimilats que tenen començats estudis universitaris	6,42	8,99
	FP2 o CFGS i assimilats que tenen començats estudis universitaris	7,40	-
	Més grans de 25 anys	6,92	6,13

**Nota segons via accés
Grau en Biotecnologia**



• **Nombre d'estudiants matriculats**

Titulació	Estudiants	
	2009-10	2010-11
GRAU EN BIOTECNOLOGIA	41	74

 UNIVERSITAT ROVIRA I VIRGILI	Seguiment anual del Grau en Biotecnologia Curs 2010/11	Facultat d'Enologia
---	---	--------------------------------

En primera opció hi ha 40 places demandades, el que representa la totalitat de les places ofertes. S'han cobert el 100% de les places.

La demanda total de l'ensenyament es molt superior a la oferta, concretament de 295 respecte 40.

La via principal d'entrada són les proves d'accés a la universitat (PAU) en un 80%. La resta (20%) inclouen alumnes de PAU amb estudis universitaris començats, alumnes de FP2 i alumnes més grans de 25 anys.

La nota mitjana d'accés és de 9.75 per alumnes provinents de PAU. Però en altres vies d'accés és lleugerament inferior sense baixar del 7.92. Destacar el fet que cap alumne més gran de 25 anys ha tingut accés al Grau. En conjunt les notes d'accés es poden considerar com a molt elevades. Les notes d'accés dels alumnes del Grau en Biotecnologia han incrementat considerablement, en general, respecte al curs anterior.

El nombre d'estudiants matriculats al Grau en Biotecnologia ha estat de 74.

2.1.2 Característiques personals i socials dels alumnes de nou ingrés

Nivell d'estudis i ocupació dels pares

Titulació	Estudis mare	Nº alumnes	% alumnes
GRAU EN BIOTECNOLOGIA	Estudis primaris	10	25%
	Dr., Llicenciat, Enginyer o Arquitecte	9	23%
	Batxillerat o FP 2n grau	8	20%
	EGB o FP 1er grau	5	13%
	Diplomat o Enginyer Tèc.	3	8%
	Sense Definir	3	8%
	Altres / NS / NC	2	5%
	TOTAL	40	100%

Titulació	Estudis pare	Nº alumnes	% alumnes
GRAU DE BIOTECNOLOGIA	Dr., Llicenciat, Enginyer o Arquitecte	11	28%
	Batxillerat o FP 2n grau	11	28%
	Estudis primaris	9	23%
	Diplomat o Enginyer Tèc.	3	8%
	Sense Definir	3	8%
	Altres / NS / NC	2	5%
	EGB o FP 1er grau	1	3%
	TOTAL	40	100%

 UNIVERSITAT ROVIRA I VIRGILI	Seguiment anual del Grau en Biotecnologia Curs 2010/11	Facultat d'Enologia
---	---	--------------------------------

Titulació	Ocupació mare	Nº alumnes	% alumnes
GRAU EN BIOTECNOLOGIA	Treballador qualificat sect. serveis	11	28%
	Altres / NS / NC	10	25%
	Treballador no qualificat	5	13%
	Tècnic o professió associada a tit. univ.	5	13%
	Director o Gerent 'empreses o Institucions Públiques	3	8%
	Sense Definir	3	8%
	Persones que no han tingut un treball remunerat	1	3%
	Treballador qualificat sect. agr. ramaderia o pesca	1	3%
	Treballador qualificat sect. industrial	1	3%

Titulació	Ocupació pare	Nº alumnes	% alumnes
GRAU EN BIOTECNOLOGIA	Treballador qualificat sect. serveis	11	28%
	Treballador qualificat sect. industrial	7	18%
	Tècnic o professió associada a tit. univ.	7	18%
	Altres / NS / NC	6	15%
	Sense Definir	3	8%
	Director o Gerent d'empreses o Institucions Públiques	2	5%
	Treballador qualificat sect. agr. ramaderia o pesca	2	5%
	Treballador no qualificat	1	3%
	Treballador qualificat sect. construcció i mineria	1	3%
Total		40	100%

- **Nivells d'estudis dels pares**

La majoria dels estudiants tenen mares amb nivells d'estudis primaris (25%) o estudis universitaris (27%). La majoria d'estudiants tenen pares amb nivells d'estudis universitaris (28%) o estudis de batxillerat o FP2n Grau (25%). El nivell d'estudis és lleugerament superior en els pares respecte de les mares. Només una petita part dels pares i mares no tenen estudis.

- **Ocupació dels pares**

La majoria dels estudiants tenen mares i pares amb ocupacions qualificades en el sector de serveis (28% en els dos casos).

2.1.3 Mecanismes habilitats per facilitar la incorporació dels alumnes de grau

Per tal de facilitar la incorporació dels estudiants al Grau en Biotecnologia, la Facultat d'Enologia organitza les Jornades d'Acollida, les quals tenen lloc la primera setmana de classe. La participació dels estudiants del Grau en Biotecnologia a les mateixes va ser superior al 50% i per tant es considera elevada.

La informació proporcionada al llarg de les jornades es penja al web de la Facultat d'Enologia durant tot el curs per tal que els alumnes puguin consultar-la si ho necessiten.

 UNIVERSITAT ROVIRA I VIRGILI	Seguiment anual del Grau en Biotecnologia Curs 2010/11	Facultat d'Enologia
---	---	--------------------------------

Per tal de difondre i donar a conèixer el Grau en Biotecnologia entre els possibles futurs estudiants, des de la Facultat d'Enologia es porten a terme una sèrie d'accions destinades a aquesta fita.

- Tríptics informatius
- Setmana de la Ciència
- Xerrades informatives sobre el grau als estudiants de secundària
- Jornada de Portes Obertes

Moltes d'aquestes accions, com la Setmana de la Ciència, les xerrades informatives sobre el Grau i les Jornades de Portes obertes, tenen una bona acceptació entre els col·lectius als qui van dirigides.

Satisfacció dels alumnes amb el procés de matrícula i acollida

Com s'ha comentat anteriorment, la Facultat d'Enologia habilita mecanismes per facilitar la incorporació dels alumnes del Grau en Biotecnologia, concretament les Jornades d'Acollida. Aquests mecanismes comentats anteriorment són ben rebuts pels alumnes i constitueixen una eina molt útil per als estudiants que arriben a la Facultat i s'incorporen als estudis del Grau en Biotecnologia. El procés de matrícula també es ben valorat pel col·lectiu d'estudiants. La cap de Secretaria de la Facultat PAS manifesta alguns aspectes que afecten al funcionament de la matrícula i les incidències detectades per a que pugui millorar durant el proper període de matrícula.

- Informe "Primer curs - primer quadrimestre 2010/11"¹ : A partir de l'informe "Primer curs - primer quadrimestre" s'obtenen les següents dades sobre la satisfacció dels estudiants en el procés d'admissió als graus.
 - El 62.5% dels estudiants de Biotecnologia estan satisfets amb el procés de matrícula. A la Facultat ho estan el 84% dels alumnes i a la URV el 80.4%.
 - Els estudiants de biotecnologia opinen que el procés de matrícula està bé, tot i que algun d'ells creu que haurien d'estar millor indicades les aules.
 - El 87.5% dels estudiants de Biotecnologia creuen que necessiten ajuda per realitzar la matrícula. Aquest percentatge és del 72% al centre i del 88.5% a la URV.
- A les Jornades d'Acollida de la Facultat d'Enologia, els estudiants contesten un qüestionari sobre la seva opinió de la matrícula al grau (veure qüestionari a l'annex 1). Els resultats han estat els següents:

¹ Entrevista realitzada als estudiants del Grau en Biotecnologia, dins l'estudi "Primer curs-primer quadrimestre"

 UNIVERSITAT ROVIRA I VIRGILI	Seguiment anual del Grau en Biotecnologia Curs 2010/11	Facultat d'Enologia
---	---	--------------------------------

- A la pregunta "Quina valoració global fas del procés de matrícula?", el 83% dels estudiants valoren el procés de matrícula com a bo, mentre que el 17% el valoren com a molt bo.
- Quan se'ls demanava l'opinió sobre els aspectes que creuen que és necessari millorar en el procés de matrícula i com els millorarien, alguns estudiants opinen que el servei informàtic ha fallat durant el procés de matrícula. Pel que fa al temps d'espera, n'hi ha que creuen que han hagut d'esperar massa. Per últim, algun alumne comenta la mala indicació del lloc de matrícula.

Satisfacció del PAS amb el procés de matrícula i acollida

Pel que fa a la satisfacció del PAS amb el procés de matrícula, la Cap de Secretaria de la Facultat d'Enologia destaca com a aspectes a millorar la coordinació de les matrícules de les assignatures de primer curs. El fet de que 1r es tracti d'un curs compartit per 4 graus diferents i 2 Facultats fa que la matriculació d'aquests alumnes puguin originar més incidències, p.ex. l'organització dels alumnes en els diferents subgrups per problemes i pràctiques (M1, M2 i M3).

També destaca l'ampli calendari de matrícula com a aspectes a millorar, ja que fins a finals d'octubre hi ha alumnes matriculant-se.

2.2 Desenvolupament de l'ensenyament

2.2.1 Recursos humans i materials

- **2.2.1.1 Professorat**

Percentatge de professorat doctor/no doctor

Respecte al professorat involucrat en la docència del Grau en Biotecnologia, la taula inferior indica clarament que el percentatge de professors responsables/coordinadors d'assignatures dels cursos 1r i 2n del Grau en Biotecnologia del curs 2010-11 són majoritàriament Doctors (67%).

	Nre de PDI			% PDI	
	Doctor	No Doctor	Total	Doctor	No Doctor
Grau en Biotecnologia	12	6	18	67%	33%

Percentatge de docència impartida per PDI doctor i no doctor

	Càrrega docent (crèdits)			% docència impartida per professorat doctor
	Doctor	No doctor	TOTAL	
Grau en Biotecnologia	104,40	42,22	146,62	71,21%

Percentatge de docència impartida per PDI doctor i no doctor segons categoria

Pla d'estudis	DOCTOR										NO DOCTOR						Total NO DOCTOR			
	AGR	%	ASS	%	CU	%	LEC	%	TU	%	Total DOCT	ASS	%	BEC MEC	%	BEC URV		%	TEU	%
Grau en Biotecnologia	6,8	0,1	20,3	0,2	30,8	0,3	5,0	0,0	41,5	0,4	104,4	23,3	0,6	8,3	0,2	4,9	0,1	5,8	0,1	42,2

AGR: Agregat
 ASS: Associat
 CU: Catedràtic d'Universitat
 LEC: Lector
 TU: Titular d'Universitat
 BEC MEC: Becari Ministerio de Educación
 BEC URV: Becari URV
 TEU: Titular Escola Universitària

La majoria de la docència del Grau en Biotecnologia mesurada en crèdits i durant el curs 2010-11 ha estat impartida per professorat Doctor, majoritàriament de crèdits impartits per TU (41.5 %) i CU (30.84%) i ASS (43.54%), entre d'altres.

Informe de resultats de l'enquesta de l'activitat docent

A partir de l'enquesta sobre avaluació del col·lectiu docent i investigador del Grau en Biotecnologia (veure annex 2), podem concloure que els estudiants del Grau en Biotecnologia

 UNIVERSITAT ROVIRA I VIRGILI	Seguiment anual del Grau en Biotecnologia Curs 2010/11	Facultat d'Enologia
---	---	--------------------------------

valoren la tasca docent del professorat com a notable (5.39 sobre 7) i només lleugerament inferior a la de la resta de col·lectiu docent de la URV (5.45).

Es pot concloure que els professors de Grau en Biotecnologia són valorats a un nivell igual a la resta del col·lectiu de la URV. Les vessants més valorades inclouen l'atenció personalitzada fora de l'aula i l'horari, els plantejaments inicials que fan de les assignatures (programa, objectius,...) i els fet que les activitats docents s'ajusten als objectius i continguts de les assignatures i a les competències i sistema d'avaluació previst a les guies docents. La percepció de l'alumnat del seu professorat és en conjunt força positiva.

Pel que fa a la resposta a la pregunta "El meu nivell de seguiment de les assignatures ha estat...", la majoria d'alumnes del Grau en Biotecnologia ha manifestat un seguiment dels continguts de les assignatures alt o molt alt. Un 52% dels alumnes manifesten graus de seguiment d'entre un 90-100% i un 28% el manifesten entre un 75-90%. Un grup petit d'alumnes manifesta un grau de seguiment mitjà-alt d'entre el 50-75% i només una minoria d'alumnes, un 7% del total tindrien nivells de seguiment inferiors al 50%.

- 2.2.1.2 Ús de recursos docents

Els recursos docents dels que el centre disposa són els necessaris pel bon desenvolupament de la docència tant pel nombre d'aules com per l'equipament dels laboratoris.

2.2.2 Planificació i desenvolupament docent

- 2.2.2.1 Metodologies docents i mida de grups

- Mitjana d'alumnes per grup

Els grups docents tenen mides diferents en funció de la metodologia a utilitzar. Concretament, en el cas de classes magistrals, els grups de pràctiques i els grups de seminaris o problemes el nombre mitjà d'alumnes per grup varia.

En el cas de les classes magistrals es realitzen en grups grans de 40 alumnes o de fins a 80 alumnes en el cas de que es tracti d'assignatures compartides entre dos o tres Graus. Les classes magistrals amb grups de 80 alumnes es donen principalment durant el primer curs en aquelles assignatures bàsiques compartides amb el Grau de Química i el Grau de Bioquímica i Biologia Molecular i el Grau d'Enologia.

Les classes de seminaris i/o problemes són de 40 alumnes màxim.

Les pràctiques en laboratoris es realitzen en grups de 20 alumnes tant a primer com a segon cycle durant tot el Grau. El mateix criteri s'aplica a les pràctiques amb ordinador en quant al nombre d'alumnes.

- Activitats docents programades

A continuació s'exposen les dades corresponents a les metodologies docents utilitzades a les assignatures de primer i segon curs del grau en Biotecnologia²:

Metodologies	% Metodologies	% Temps amb presència del professor	% Temps de treball autònom de l'estudiant
M1 Activitats Introductòries	100%	73.3%	26.7%
M2 Sessió Magistral	100%	43.2%	56.8%
M4 Seminaris	37%	43.5%	56.5%
M5 Debats	5%	50%	50%
M6 Presentacions / exposicions	11%	33.3%	66.7%
M7 Resolució de problemes, exercicis a l'aula ordinària	32%	53.5%	46.5%
M8 Pràctiques a través de TIC en aules informàtiques	11%	40%	60%
M9 Pràctiques a laboratoris	63%	55%	45%
M16 Treballs	16%	56.5%	43.5%
M19 Resolució de problemes, exercicis	26%	37.8%	62.2%
M20 Pràctiques a través de TIC	11%	50%	50%
M38 Atenció personalitzada	100%	97.6%	2.4%
Proves	Nº proves	% Temps en presència del professor	% Temps de treball autònom de l'estudiant
P1 Proves de desenvolupament	2	87.5%	12.5%
P2 Proves objectives de preguntes curtes	8	56.2%	43.8%
P3 Proves objectives de tipus test	3	6%	94%
P4 Proves mixtes	9	66.7%	33.3%
P5 Proves pràctiques	5	50%	50%

Les metodologies docents emprades en el Grau en Biotecnologia són diverses i el seu grau d'ús és variable com correspon a la diversitat d'assignatures que componen el Pla d'Estudis del Grau en Biotecnologia. Algunes d'aquestes són utilitzades en el 100% de les assignatures doncs es tracta de metodologies clàssiques com ara les classes magistrals i les activitats introductòries. Cal destacar que l'atenció personalitzada també és una metodologia generalitzada a totes les assignatures del Grau.

² Dades extretes de Doctnet.

La realització de pràctiques de laboratori és molt prevalent en les assignatures (63%) com correspon a un Grau tecnològic-experimental. A més a més, l'ús de la resolució de problemes a l'aula i dels seminaris com a eines d'aprenentatge són destacables. L'ús de les TIC també és treballa en algunes pràctiques del Grau.

La presència dels professors en aquestes metodologies no es mai inferior al 33%. El temps de treball autònom de l'estudiant és del 50% quasi totes les metodologies.

Totes les assignatures utilitzen la sessió magistral en la docència. La segona metodologia més utilitzada en les assignatures del 1r i 2n curs del Grau en Biotecnologia són les pràctiques a laboratoris. Això es molt adient per a la formació d'alumnes d'un Grau experimental i tenen una dedicació temporal de 21 a 69 hores segons l'assignatura però que en general es pot considerar elevada. Els seminaris complementen la docència en un nombre remarcable d'assignatures. Es realitzen debats i exposicions orals en un nombre petit d'assignatures.

- 2.2.2.2 Mètodes d'avaluació

Mètodes i criteris d'avaluació

Aquesta taula mostra la distribució dels temps per metodologia i marca amb blau aquelles que s'utilitzen per l'avaluació de l'assignatura³.

	M1	M2	M4	M5	M6	M7	M8	M9	M16	M19	M20	M38	P1	P2	P3	P4	P5	Temps amb presència del professor	Temps de treball autònom de l'estudiant	Hores totals
19204001/MATEMÀTIQUES	10	100	0	0	0	78	0	0	0	0	0	4	0	0	22	0	18	90	142	232
19204002/FÍSICA	1	90	70	0	0	0	0	55	0	0	0	6	0	0	0	0	6	118	110	228
19204003/QUÍMICA GENERAL	2	146	0	0	0	0	0	69	0	52	0	3	0	28	0	0	0	145	155	300
19204004/ESTADÍSTICA	1.2	72.8	0	0	0	0	70	0	0	0	0	0	0	6	0	0	0	60.2	89.8	150
19204005/BIOLOGIA	1	72.5	30	0	0	0	0	39.9	0	0	0	1	0	0	0	6	0	73	77.4	150.4
19204006/BIOLOGIA CEL·LULAR	1	70	38	0	0	0	0	34	0	0	0	2	0	5	0	0	0	74	76	150
19204007/GENÈTICA	2	75	20	0	0	0	0	0	0	30	0	3	0	8	0	12	0	65	85	150
19204008/BIOQUÍMICA	1	58	16.5	8	0	30	0	30	0	0	0	1	0	0	0	6.75	0	80.5	70.75	151.25
19204101/QUÍMICA ORGÀNICA	0.5	76.5	0	0	0	50	0	0	10	0	0	1	0	0	0	12	0	60	90	150
19204102/EXPRESSIÓ I REPLICACIÓ GÈNIQUES	1	36	0	0	15	15	0	0	0	0	0	0	0	0	83	0	0	60	90	150
19204103/BIOINFORMÀTICA	4	56	0	0	0	0	0	0	17	60	4	0	0	0	3	6	0	75	75	150
19204106/ENZIMOLOGIA	1	50	22	0	0	0	0	75	0	0	0	3	0	0	0	2	0	51	102	153
19204107/ESTRUCTURA I FUNCIÓ DE BIOMOLÈCULES	0.5	75	0	0	0	0	75	0	0	0	0	0.5	0	7	0	0	0	67	91	158
19204108/BIOLOGIA ANIMAL I VEGETAL	4	66	45	0	0	0	0	41.4	0	0	0	2	1	1	3	0	0	69.5	93.9	163.4
19204111/TERMODINÀMICA I CINÈTICA	3.99	55.75	0	0	0	0	0	21	0	20.8	0	3	0	8	0	0	0	59	53.54	112.54
19204112/MICROBIOLOGIA	1	80	0	0	0	14	0	54	0	0	0	1	0	0	0	2	0	73	79	152
19204115/CULTIUS CEL·LULARS	4	20	0	0	30	0	0	42	0	0	0	1	0	2	0	0	0	48	51	99
19204116/QUÍMICA ANALÍTICA I INSTRUMENTAL	1	36	0	0	0	0	0	54	3	0	0	3	3	0	0	0	0	49	51	100
19204118/ENGINYERIA BIOQUÍMICA	1	37.5	0	0	0	30	0	25	10	10	20	4	0	0	0	5	0	95	47.5	142.5

³ Dades extretes de Docnet.

Metodologies
M1 Activitats Introductòries
M2 Sessió Magistral
M4 Seminaris
M5 Debats
M6 Presentacions / exposicions
M7 Resolució de problemes, exercicis a l'aula ordinària
M8 Pràctiques a través de TIC en aules informàtiques
M9 Pràctiques a laboratoris
M16 Treballs
M19 Resolució de problemes, exercicis
M20 Pràctiques a través de TIC
M38 Atenció personalitzada
Proves
P1 Proves de desenvolupament
P2 Proves objectives de preguntes curtes
P3 Proves objectives de tipus test
P4 Proves mixtes
P5 Proves pràctiques

Les proves utilitzades per avaluar les assignatures són diverses però les més utilitzades són les proves objectives de preguntes curtes i les proves mixtes. Amb menor freqüència s'utilitzen les proves pràctiques i les proves objectives de tipus test i en últim terme i de forma minoritària les proves de desenvolupament. La majoria d'assignatures utilitzen només un tipus de prova i un nombre significatiu d'assignatures utilitza dos o inclús tres tipus diferents de proves i això assegura una avaluació més completa de l'alumnat.

2.2.2.3 Valoració del Pla d'Acció Tutorial del Centre

El grau de satisfacció respecte l'assoliment d'objectius del Pla d'Acció Tutorial que es va dur a terme aquest curs té una doble valoració. D'una banda, el fet de facilitar la tasca als tutors -tot recordant-los quan han de fer les tutories i facilitant-los el material i altres eines a l'espai col·laboratiu moodle per dur a terme la tutoria- ha resultat molt exitosa amb un altíssim grau d'implicació de la majoria de tutors. La valoració de l'ús d'aquest espai per dur a terme les tutories de manera ràpida i és del tot positiu. No obstant, no s'ha aconseguit una bona resposta per part dels alumnes i caldrà seguir treballant per assolir aquest objectiu.

La difusió que s'ha fet de la tutoria en el Grau en Biotecnologia ha estat la que es va planificar i, la valorem com la correcta. Es va explicar la importància i el funcionament de les tutories a les Jornades d'Acollida i, després, tant la Coordinadora del Pla d'Acció Tutorial com els tutors, es van posar en contacte de manera individualitzada amb els alumnes per dur-les a terme. A més, a la pàgina web de la facultat, també hi ha un enllaç on hi ha informació sobre aquest tema.

Respecte a la formació de tutors/es, aquest curs acadèmic, donat que tots els tutors ja tenien experiència, no s'ha dut a terme cap sessió formativa sinó que s'han atès les demandes específiques dels diferents tutors de manera individualitzada.

 UNIVERSITAT ROVIRA I VIRGILI	Seguiment anual del Grau en Biotecnologia Curs 2010/11	Facultat d'Enologia
---	---	--------------------------------

Respecte al número, freqüència i continguts de les tutories, s'han dut a terme 3 tutories. La primera va tenir lloc un cop acabades les matrícules entre els mesos d'octubre i novembre. La segona tutoria va dur-se a terme en acabar el primer quadrimestre, entre els mesos de gener i febrer, ja que, en aquest moment els alumnes ja tenien una primera avaluació, i podien fer balanç del desenvolupament del curs amb el tutor. La darrera es va realitzar durant el mes de juny i en aquest cas es feia una valoració global de tot el curs i de l'efectivitat de les tutories mitjançant enquestes als alumnes tutoritzats.

La manca d'utilitat de la tutoria que els alumnes perceben, junt amb el poc reconeixement a la feina que fa el tutor, està fent que aquest vegi la tutoria com una eina farragosa i sense gaire sentit a la universitat.

El criteri de la Facultat en aquest segon any de tutories a l'hora d'assignar tutors als alumnes va ser assignar un nombre semblant d'alumnes a cada tutor i, que fos el mínim nombre d'alumnes per tal que el temps dedicat a les tutories distorsionés el mínim les tasques de docència i recerca habituals dels professors.

Participació dels estudiants i implicació dels tutors.- Durant aquest curs acadèmic els tutors de la Facultat, de manera generalitzada, s'han implicat en gran mesura en les tutories però aquesta es veu deslluïda per la manca d'interès que han mostrat els alumnes de manera molt generalitzada. El poc reconeixement que es fa de la tutoria a nivell institucional fa que l'alumne la vegi com una eina innecessària i el tutor com una tasca massa farragosa. Per tant doncs, caldria que es replantegés la funció de la tutoria i es definissin més clarament les tasques concretes del tutor i les repercussions de les tutories en l'expedient acadèmic de l'alumne.

A l'informe de valoració del curs 2009/10 es va proposar donar més importància a les tutories a les jornades d'acollida així com intentar mostrar-ne la seva "obligatorietat" fent que els alumnes signessin un document acreditatiu de la seva participació en aquestes jornades. Ambdues propostes s'han portat a terme aquests curs 2010/11, per tant, la Facultat d'Enologia ha complert amb les millores plantejades al darrer informe. Les propostes de millora per al curs 2011/12 són les següents: Crear grups a l'espai moodle que permetin el contacte de la coordinadora amb els alumnes. Donar més forma i pes a la figura del tutor.

A tall de conclusió dir que per tal que les tutories tinguin la importància que haurien de tenir en el pla d'estudis de l'estudiant, caldria que es definís millor la funció de la tutoria, així com les tasques concretes del tutor i les repercussions de les tutories a l'expedient acadèmic de l'alumne. D'aquesta manera, la implicació dels estudiants seria més gran i els tutors sabrien quin és el seu paper al llarg de la vida universitària de l'alumne.

 UNIVERSITAT ROVIRA I VIRGILI	Seguiment anual del Grau en Biotecnologia Curs 2010/11	Facultat d'Enologia
---	---	--------------------------------

2.2.2.4 Satisfacció dels estudiants

Com a resultat de l' Informe Primer curs-primer quadrimestre del Grau en Biotecnologia⁴ realitzat durant el curs 2010-11 es poden desprendre les següents conclusions:

La percepció que tenen els estudiants que arriben a la Facultat per cursar el Grau en Biotecnologia respecte a les instal·lacions i recursos que tenen a l'abast és positiva. Tot i que consideren correctes la informació de les guies docents, el nivell de les assignatures i les metodologies docents emprades pels professors, manifesten demandes de millora de l'horari i dels grups de pràctiques.

Així mateix, els alumnes de Biotecnologia valoren de forma positiva el seu grau d'integració a l'entorn universitari, així com les possibilitats d'afrontar la carrera amb èxit. Cal destacar també que la majoria estan satisfets amb el procés de matrícula, així com amb els recursos informàtics que tenen a l'abast. Un altre dels aspectes amb el que els estudiants de biotecnologia estan molt satisfets és el bon ambient que hi ha a l'aula.

Analitzant les dades obtingudes a partir de qüestions sobre les necessitats d'orientació dels estudiants, els alumnes de Biotecnologia creuen que estaria bé rebre orientació en aspectes com la realització de la matrícula, l'adaptació al nivell de les assignatures de primer curs i informació sobre les assignatures optatives, beques i sortides professionals.

En canvi, hi ha aspectes sobre els quals consideren que no els cal tanta orientació, com són les tècniques d'estudi.

⁴ Informe realitzat al llarg del curs 2010/11 entre els alumnes de nou accés al grau en Biotecnologia.

2.3 Resultats

2.3.1 Resultats acadèmics

- Rendiment acadèmic per assignatura

Assignatura	Tipus crèdit	Curs	Est.	Convoc	Notes					
					AP	EX	MH	NP	NOT	SUS
BIOINFORMÀTICA	OB	2	37	MAIG	14	6	1	1	11	4
				JUNY	3			1		1
BIOLOGIA	TR	1	36	GENER	12	3	2		18	1
				JUNY				1		
BIOLOGIA ANIMAL I VEGETAL	OB	2	36	GENER	3	1	1	3	11	17
				JUNY	2			1	17	
BIOLOGIA CEL·LULAR	TR	1	39	MAIG	9	3	2	6	13	6
				JUNY	4			5	3	
BIOQUÍMICA	TR	1	36	MAIG	21	4	1		8	2
				JUNY				2		
CULTIUS CEL·LULARS	OB	2	35	MAIG	5	4		1	21	4
				JUNY	1			1	2	1
ENGINYERIA BIOQUÍMICA	OB	2	34	MAIG	17		1	1	5	10
				JUNY	4			5		2
ENZIMOLOGIA	OB	2	35	GENER	5	11	1		18	
				JUNY	9			1		1
ESTADÍSTICA	TR	1	36	GENER	16	2	1	1	6	10
				JUNY	9			1		
ESTRUCTURA I FUNCIO DE BIOMOLÈCULES	OB	2	38	GENER	18	1	1	2	10	6
				JUNY	3			2		3
EXPRESSIÓ I REPLICACIÓ GÈNIQUES	OB	2	36	MAIG	14	3			16	3
				JUNY	2					1
FÍSICA	TR	1	44	MAIG	12	2		13	5	12
				JUNY	2			12		11
GENÈTICA	TR	1	34	MAIG	16	1	1	2	12	2
				JUNY	1			2		1
MATEMÀTIQUES	TR	1	36	GENER	17	2	1		7	9
				JUNY	1			3		5
MICROBIOLOGIA	OB	2	35	GENER	7	3	1	1	20	3
				JUNY	1			2	1	
QUÍMICA ANALÍTICA I INSTRUMENTAL	OB	2	37	MAIG	12	1	1		19	4
				JUNY	2			2		
QUÍMICA GENERAL	TR	1	38	MAIG	14		1		6	17
				JUNY	4			4		9
QUÍMICA ORGÀNICA	OB	2	35	GENER	7	3			16	9
				JUNY	3			3		3
TERMODINÀMICA I CINÈTICA	OB	2	35	MAIG	12	1	1	6	9	6
				JUNY	3			4	2	3

OB: obligatòria
 TR: troncal
 AP: aprovat
 EX: excel·lent
 MH: matrícula d'honor
 NP: no presentat
 NOT notable
 SUS: suspès

 UNIVERSITAT ROVIRA I VIRGILI	Seguiment anual del Grau en Biotecnologia Curs 2010/11	Facultat d'Enologia
---	---	--------------------------------

- **Taxa d'èxit de les assignatures del Grau en Biotecnologia**

Assignatura	Tipus crèdit	Taxa d'èxit*	
		2009/10	2010/11
BIOLOGIA	TRONCAL	100,00%	100,00%
QUÍMICA ANALÍTICA I INSTRUMENTAL	OBLIGATÒRIA		100,00%
BIOLOGIA ANIMAL I VEGETAL	OBLIGATÒRIA		100,00%
MICROBIOLOGIA	OBLIGATÒRIA		100,00%
ENZIMOLOGIA	OBLIGATÒRIA		100,00%
BIOQUÍMICA	TRONCAL	91.89%	100%
BIOLOGIA CEL·LULAR	TRONCAL	93.94%	100%
ESTADÍSTICA	TRONCAL	94.12%	97.14%
GENÈTICA	TRONCAL	100%	96.88%
CULTIUS CEL·LULARS	OBLIGATÒRIA		97.06%
BIOINFORMÀTICA	OBLIGATÒRIA		97.22%
EXPRESSIÓ I REPLICACIÓ GÈNIQUES	OBLIGATÒRIA		97.22%
ENGINYERIA BIOQUÍMICA	OBLIGATÒRIA		93.10%
ESTRUCTURA I FUNCIÓ DE BIOMOLÈCULES	OBLIGATÒRIA		91.67%
QUÍMICA ORGÀNICA	OBLIGATÒRIA		90.63%
TERMODINÀMICA I CINÈTICA	OBLIGATÒRIA		90.32%
MATEMÀTIQUES	TRONCAL	91.67%	84.85%
QUÍMICA GENERAL	TRONCAL	85.29%	73.53%
FÍSICA	TRONCAL	81.48%	65.63%

* Taxa d'èxit: crèdits aprovats/crèdits presentats

La taxa d'èxit de les assignatures de 1r i 2n Curs del Grau en Biotecnologia és molt alta. Aquesta dada està en concordança amb la elevada nota d'accés dels estudiants del Grau. A més a més, es podria dir que excepte en les assignatures de Física, Química General, Matemàtiques i Genètica, en que la taxa d'èxit ha disminuït molt lleugerament, aquesta taxa ha augmentat durant el darrer curs en la resta d'assignatures de primer curs o s'ha mantingut en un 100%.

En les assignatures de 2n Curs no es pot encara valorar la evolució d'aquest paràmetre però si que està per sobre del 90% en totes les assignatures.

L'assignatura de Física de 1r es la que té menor taxa d'èxit amb un 65,63%, seguida de la Química General i les Matemàtiques.

- **Taxa de rendiment i Taxa d'èxit**

Titulació	Curs Acadèmic	Taxa de rendiment	Taxa d'èxit
	GRAU EN BIOTECNOLOGIA	2009/10	79,41%
2010/11		84,09%	91,59%

Taxa de rendiment: crèdits aprovats/crèdits matriculats
Taxa d'èxit: crèdits aprovats/crèdits presentats

La taxa de rendiment acadèmic durant el curs 2010-2011 del Grau en Biotecnologia ha estat alta del 84.09%. És una taxa molt superior a la del any anterior.

- **Taxa de rendiment acadèmic a 1r curs**

Titulació		2009-10	2010-11
GRAU EN BIOTECNOLOGIA	Taxa de rendiment 1er curs	74.54%	80,78%

La taxa de rendiment acadèmic a primer curs del Grau en Biotecnologia durant el curs 2010-11 es alta, del 80.78% i es superior a la de l'any anterior. Aquest fet es considera molt positiu.

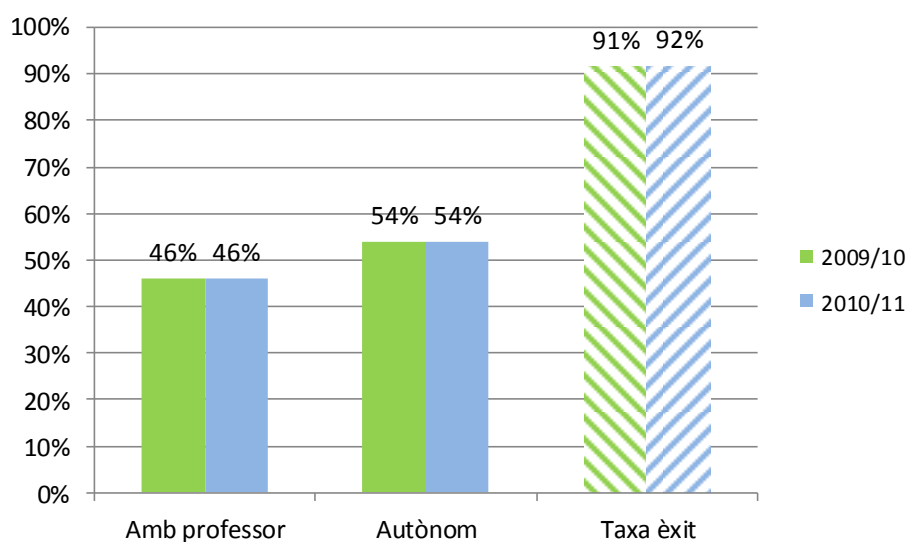
- **Taxa d'abandonament a 1r**

Titulació		2009-10	2010-11
GRAU EN BIOTECNOLOGIA	Taxa abandonament 1er curs	15.46%	6.52%

La taxa d'abandonament a 1r curs dels alumnes del Grau en Biotecnologia durant el curs 2010-11 es molt baixa, del 6.52%, i és inferior en més de la meitat a la del curs anterior. Aquesta dada es considera molt positiva.

- **Informe de la relació entre la taxa d'èxit, les característiques dels alumnes i la càrrega de feina.**

Titulació	Hores de l'alumne en presència del professor (%)		Hores treball autònom de l'alumne (%)		Taxa èxit (%)
	2009/10	2010/11	2009/10	2010/11	
GRAU EN BIOTECNOLOGIA	2009/10	46%	54%	54%	91%
	2010/11	46%	54%	54%	92%



 UNIVERSITAT ROVIRA I VIRGILI	Seguiment anual del Grau en Biotecnologia Curs 2010/11	Facultat d'Enologia
---	---	--------------------------------

Característiques dels alumnes: competències que s'avaluen a primer i segon curs

Curs	Competència	Nº Assignat. que l'avaluen	
2009/10	A1	Aplicar coneixements bàsics de matemàtiques i física a les biociències	3
	A2	Conèixer i aplicar de forma adequada les bases de la química general i química orgànica a les biociències moleculars	1
	A4	Conèixer i comprendre de forma integrada els organismes a nivell molecular, cel•lular i metabòlic	4
	A6	Saber dissenyar i aplicar protocols experimentals de laboratori dels àmbits de Biotecnologia, especialment químics, bioquímics, microbiològics i de biologia molecular, valorant els seus riscos i elements de seguretat	2
	A8	Analitzar adequadament dades i resultats experimentals propis dels àmbits de Biotecnologia amb tècniques estadístiques, i saber-los interpretar	7
	A10	Saber aplicar els coneixements bàsics d'estructura i funció dels organismes pluricel•lulars en l'obtenció de productes biotecnològics	3
2010/11	A1	Aplicar coneixements bàsics de matemàtiques i física a les biociències moleculars	4
	A2	Conèixer i aplicar de forma adequada les bases de la química general i química orgànica a les biociències moleculars	3
	A3	Tenir un bon coneixement de la bioquímica, cinètica i mecanismes dels enzims, del metabolisme i la seva regulació	2
	A4	Conèixer i comprendre de forma integrada els organismes a nivell molecular, cel•lular i metabòlic	8
	A5	Conèixer els principis, la instrumentació i les aplicacions de les principals tècniques d'anàlisi i separació de biomolècules, així com les tècniques de cultiu de microorganismes i de cèl•lules d'organismes pluricel•lulars	2
	A6	Saber dissenyar i aplicar protocols experimentals de laboratori dels àmbits de Biotecnologia, especialment químics, bioquímics, microbiològics i de biologia molecular, valorant els seus riscos i elements de seguretat	4
	A7	Saber buscar, obtenir, analitzar i interpretar la informació de les principals bases de dades biològiques: genòmiques, transcriptòmiques, proteòmiques, metabolòmiques, taxonòmiques i altres, així com de dades bibliogràfiques, i usar les eines bioinformàtiques bàsiques	1
	A8	Analitzar adequadament dades i resultats experimentals propis dels àmbits de Biotecnologia amb tècniques estadístiques, i saber-los interpretar	10
	A9	Conèixer en profunditat els microorganismes, tant procariotes com eucariotes, i els virus, així com la diversitat de metabolismes present en els procariotes, i les seves possibilitats d'aprofitament biotecnològic	1
	A10	Saber aplicar els coneixements bàsics d'estructura i funció dels organismes pluricel•lulars en l'obtenció de productes biotecnològics	6
	B1	Aprendre a aprendre.	3
	B2	Resoldre problemes complexos de forma efectiva.	5
	B3	Aplicar el pensament crític, lògic i creatiu, demostrant capacitat d'innovació.	3
	B4	Treballar de forma autònoma amb responsabilitat i iniciativa.	3
	B5	Treballar en equip de forma cooperativa i responsabilitat compartida.	3
	B6	Comunicar informació, idees, problemes i solucions de manera clara i efectiva en públic o en àmbits tècnics concrets.	1
	C2	Utilitzar de manera avançada les tecnologies de la informació i la comunicació.	2
	C3	Gestionar la informació i el coneixement.	1
	C4	Expressar-se correctament de manera oral i escrita en una de les dues llengües oficials de la URV.	10

Durant el curs 2010-11 els alumnes del Grau en Biotecnologia han estat avaluats en 10 competències específiques, 6 competències transversals i 3 de nuclears. Majoritàriament en les assignatures s'ha avaluat la competència A8 i A4, la B2 i la C4. S'han avaluat un nombre elevat de competències, en total 19 del total de 29 competències i el resultat ha estat positiu com indica la taxa de rendiment acadèmic.

 UNIVERSITAT ROVIRA I VIRGILI	Seguiment anual del Grau en Biotecnologia Curs 2010/11	Facultat d'Enologia
---	---	--------------------------------

2.3.2. Resultats personals

Aquests comentaris es basen en una enquesta realitzada sobre l'alumnat del Grau que constitueix l'EPD o Estudi de Percepció de la Docència.

Com a aspectes positius que comenten els alumnes sobre el Grau en Biotecnologia hi ha: la elevada disponibilitat que tenen els professors a l'hora de respondre dubtes, la flexibilitat d'alguns professors davant problemes personals dels alumnes, els recursos de la biblioteca i la sala d'usuaris, el molt bon equipament dels laboratoris i les aules en general, les pràctiques de laboratori i les possibilitats de fer el treball en grup i finalment el bon ambient amb els companys i del campus en general.

Els principals elements que descriuen els alumnes com a negatius després de ser enquestats sobre el Grau en Biotecnologia són: els preus de matrícula elevats, els horaris, la preparació dels laboratoris i els preus elevats de la cafeteria universitària. També manifesten queixes sobre la disponibilitat d'aparcament, la falta d'importància de la tutoria i l'elevat contingut de les assignatures en el temps impartit.

Una de les mancances detectades a l'hora d'obtenir dades sobre la satisfacció dels estudiants, és la falta de resposta per part dels alumnes a les diferents enquestes i entrevistes que se'ls fa al llarg del curs. Per tal d'obtenir més dades sobre la satisfacció dels estudiants, es proposa crear la figura del delegat de curs.

 UNIVERSITAT ROVIRA I VIRGILI	Seguiment anual del Grau en Biotecnologia Curs 2010/11	Facultat d'Enologia
---	---	--------------------------------

3. Valoració del seguiment dels indicadors i del desenvolupament de la titulació

3.1 Valoració qualitativa del desenvolupament de la titulació

A continuació s'exposa l'anàlisi valorativa del funcionament del Grau en Biotecnologia, realitzada per la responsable d'ensenyament a partir de les dades i indicadors continguts a aquest informe de seguiment.

Els indicadors d'entrada al Grau en Biotecnologia ens mostren que el grau de demanda és força elevat, així com la ràtio "demanda en primera opció/oferta de places". Cal destacar també que es cobreixen la totalitat de les 40 places ofertes. Pel que fa als mecanismes d'incorporació al grau, els estudiants valoren satisfactòriament aquest procés, tal i com demostra l'enquesta que se'ls fa al finalitzar les jornades d'acollida.

Pel que fa al desenvolupament de l'ensenyament, els bons resultats acadèmics obtinguts, tant en la taxa d'èxit com en la de rendiment, reforcen les metodologies utilitzades a les diferents assignatures; aquestes metodologies garanteixen l'assoliment de les competències avaluades. L'assignatura que té un rendiment més baix és la Física, la qual s'imparteix a primer curs i és compartida amb 3 graus més (Enologia, Química i Bioquímica i biologia molecular). Pel que fa a la planificació de les assignatures, un dels punts a millorar és l'elaboració dels plans de treball de les assignatures, ja que encara no és una eina que els professors vegin com a imprescindible per a la planificació docent.

Dels recursos humans dels quals disposa la titulació, cal destacar l'elevat nombre de doctors com a coordinadors d'assignatures (67%) , així com la satisfacció dels estudiants amb el seu professorat (5.39 sobre 7).

El Pla d'Acció Tutorial de la titulació seria un dels punts a millorar, sobretot pel que fa a la participació dels estudiants. Com aspecte positiu, cal esmentar la major implicació per part dels tutors.

Els alumnes del Grau en Biotecnologia no estan satisfets amb els horaris, ja que creuen hi ha massa hores lliures entre classes i els seria més pràctic un horari més compactat.

Un dels punts a millorar, seria la participació dels estudiants de Biotecnologia en els diferents processos d'opinió. Al llarg del curs 2010/11 ha estat escassa, tot i les diferents crides que se'ls ha fet.

 UNIVERSITAT ROVIRA I VIRGILI	Seguiment anual del Grau en Biotecnologia Curs 2010/11	Facultat d'Enologia
---	---	--------------------------------

4. Propostes de millora

4.1 Propostes de l'any anterior

En l'informe del curs anterior es van fer un conjunt de propostes de millora d'alguns aspectes del Grau en Biotecnologia que al llarg del curs 2010/11 s'han anat implantant en la mesura del possible.

La proposta de replantejar el pla de treball com una eina pràctica, s'ha portat a terme incrementant les sessions de formació al professorat, tot i que el nombre de plans de treball publicats continua essent baix.

Pel que fa a fer més difusió de la utilitat de les tutories entre els estudiants, al llarg de les Jornades d'Acollida s'informa de la seva importància als alumnes nou-vinguts.

Sobre la utilitat de disposar del llistats actualitzats dels matriculats, entre dues les facultats (Facultat d'Enologia i Facultat de Química) i dels quatre graus (Enologia, Biotecnologia, Bioquímica i Biologia molecular i Química), per a poder estructurar els grups de pràctiques, aquesta proposta de millora s'ha assolit durant aquest curs 2010/11.

Finalment es va proposar la millora del rendiment acadèmic de l'assignatura de Física que comparteixen els graus de Biotecnologia, Química, Enologia i Bioquímica i biologia molecular, es proposa donar informació bàsica i més problemes per resoldre als alumnes que tinguin dificultat a través del campus virtual (Moodle). Aquesta proposta de millora s'ha implantat durant el curs 2010/11 i es continuarà implementant en els propers cursos.

 UNIVERSITAT ROVIRA I VIRGILI	Seguiment anual del Grau en Biotecnologia Curs 2010/11	Facultat d'Enologia
---	---	--------------------------------

4.2 Propostes de millora

Un cop realitzada l'anàlisi valorativa de les dades i indicadors del grau en Biotecnologia, es plantegen un seguit de propostes de millora.

Àmbit	Proposta de millora	Objectiu	Data implantació de la millora	Responsabilitat	Nivell de prioritat
DOCÈNCIA	Realitzar suport docent en l'assignatura de Física.	Millorar el rendiment acadèmic de l'assignatura de Física.	Curs 2011/12	Docents implicats en l'assignatura, amb el vistiplau de tots els estaments implicats com el responsable d'ensenyament i la Direcció del departament afectat.	1
	Crear la figura del delegat de curs	Augmentar la participació dels estudiants en els diferents processos d'opinió per tal d'obtenir més informació sobre la seva satisfacció.	Curs 2011/12	Equip deganal i responsable d'ensenyament	2
	Crear la figura de coordinador de primer curs.	Augmentar la coordinació entre les diferents assignatures de primer curs, compartides entre els 4 graus de ciències.	Curs 2011/12	Equip deganal de la Facultat d'Enologia i la Facultat de Química.	1
TUTORIES	Crear grups a l'espai moodle que permetin el contacte de la coordinadora amb els alumnes.	Augmentar la implicació dels alumnes a les tutories	Curs 2011/12	Coordinadora del Pla d'Acció Tutorial	3
PLA DE TREBALL	Augmentar el nombre de plans de treball publicats mitjançant cursos de Pla de Treball per ajudar als professors a conèixer l'eina i les seves avantatges.	Tenir una millor planificació de les assignatures de grau, ja que aquesta eina ens permetria saber amb major precisió com i quan s'avalua cada assignatura i així es podrien evitar de forma més fàcil els possibles solapaments	Curs 2011-2012	Professors responsables de les assignatures i responsable d'Ensenyament	2

4.3 Propostes de modificació de la memòria

El Grau en Biotecnologia no ha sol·licitat cap modificació substancial de la memòria verificada.

 UNIVERSITAT ROVIRA I VIRGILI	Seguiment anual del Grau en Biotecnologia Curs 2010/11	Facultat d'Enologia
---	---	--------------------------------

4.4 Seguiment recomanacions ANECA

El Grau en Biotecnologia, al llarg d'aquests dos cursos d'implantació, segueix les especificacions establertes a la memòria verificada.

ANNEXOS

Annex 1. Qüestionari d'opinió als alumnes (Jornades d'acollida)

MATRÍCULA I JORNADES D'ACOLLIDA FACULTAT D'ENOLOGIA

Aquest és un qüestionari anònim per a conèixer la teva opinió sobre el procés de matrícula i les jornades d'acollida.

T'agraïrem que dediquessis uns minuts a respondre el qüestionari, doncs aquesta informació ens serà d'utilitat per a l'avaluació d'aquests processos.

Gràcies per la teva col·laboració.

MATRÍCULA

1. Quina valoració global fas del procés de matrícula?

- (Dolent)
- (Regular)
- (Bo)
- (Molt bo)

2. Quins aspectes creus que és necessari millorar en el procés de matrícula? Com els milloraries?

JORNADES D'ACOLLIDA

1.- Quina valoració global fas de les Jornades d'Acollida?

- (Dolenta)
- (Regular)
- (Bona)
- (Molt bona)

2.- Quins aspectes creus necessari millorar? Com els milloraries?

Annex 2. Recursos humans

Informe de resultats de l'enquesta de l'activitat docent

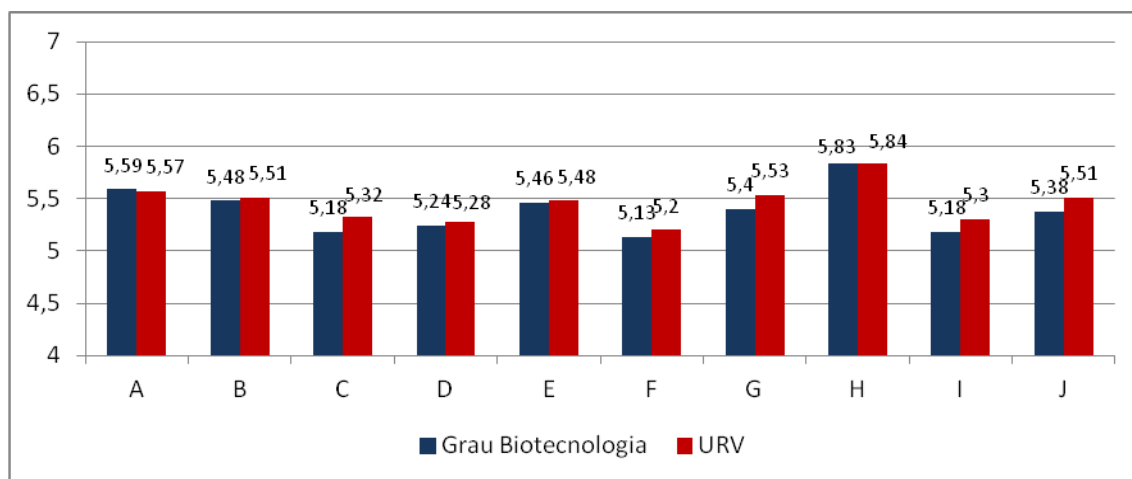
A continuació es presenten els resultats obtinguts en l'enquesta sobre avaluació del col·lectiu docent i investigador del Grau en Biotecnologia.

Els resultats globals han estat els següents (valoració entre 1 i 7 punts):

Mitja ponderada ensenyament: 5.39

Mitja ponderada URV: 5.45

Pel que fa als resultats concrets del Grau en Biotecnologia, han estat els següents:

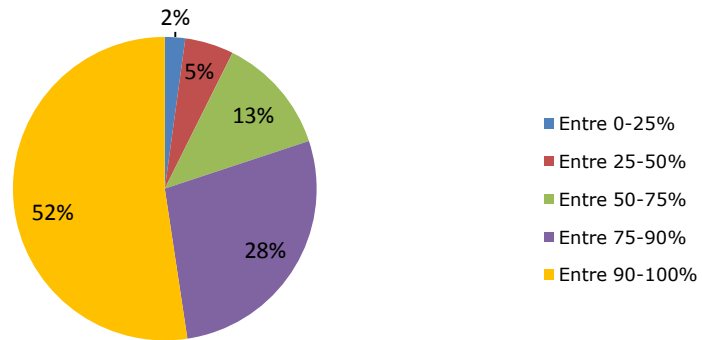


A	En els plantejaments inicials de l'assignatura, especifica clarament els objectius, el programa i els criteris d'avaluació.
B	Les activitats docents s'ajusten als objectius, continguts, sistema d'avaluació i competències que preveia la guia docent.
C	La metodologia d'ensenyament s'adequa als objectius de l'assignatura.
D	Explica els continguts amb claredat.
E	Resol satisfactòriament els dubtes o preguntes que se li plantegen.
F	Es preocupa per estimular l'interès de l'alumnat en l'assignatura.
G	Manté un bon clima de relació personal i comunicació amb els estudiants.
H	Compleix amb l'horari de classe i d'atenció personalitzada fora de l'aula.
I	El volum de treball és coherent i proporcionat als crèdits de l'assignatura.
J	Globalment considero que és un/a bon/a professor/a.

Pel que fa a la resposta a la pregunta "El meu nivell de seguiment de les assignatures ha estat...", els estudiants de biotecnologia han respòs el següent:

Grau en Biotecnologia

El meu nivell de seguiment de les assignatures ha estat de:



Ubicació de la informació pública sobre el desenvolupament i indicadors de la titulació

GRAU EN BIOTECNOLOGIA 2010/11			
DIMENSIO	CONTINGUTS	NOM DEL DOCUMENT	ENLLAÇ
ACCÉS ALS ESTUDIS	Objectius de la titulació		http://www.urv.cat/cae/graus/graudebiotecnologia.html# 3
	Perfil d'ingrés		http://www.urv.cat/cae/graus/graudebiotecnologia.html# 3
	Perfil d'egrés		http://www.urv.cat/cae/graus/graudebiotecnologia.html# 8
	Nombre de places ofertes		http://www.urv.cat/cae/graus/graudebiotecnologia.html# 1
	Demanda global i en primera opció		http://www.fe.urv.cat/media/upload/arxius/qualitat/indicadors_fe_10.11_web.pdf
	Via d'accés, opció i nota de tall	Via d'accés	http://www.urv.cat/cae/graus/accesciencias.html
		Nota de tall	http://www.urv.cat/media/upload/arxius/CAE/notesdetall.pdf
	Assignatures o proves especials que possibiliten la millora de la nota d'accés		http://www.urv.cat/futurs_estudiants/1er_i_2n_cicle/que_fer_per_estudiar_urv/acces.html
Informació sobre preinscripció i admissió		http://www.urv.cat/futurs_estudiants/1er_i_2n_cicle/que_fer_per_estudiar_urv/preinscripcio.html	
Normativa de trasllats		http://www.urv.cat/gestio_academica/tramits_administratius/tramits_grau.html	
MATRÍCULA	Període i procediment de matriculació		http://www.urv.cat/futurs_estudiants/1er_i_2n_cicle/que_fer_per_estudiar_urv/matricula.html
	Sessions d'acollida i tutorització		http://www.urv.cat/cae/acollida.html#7
PLA D'ESTUDIS	Denominació dels estudis		http://www.urv.cat/cae/graus/graudebiotecnologia.html
	Títol en superar els estudis de grau		http://www.urv.cat/cae/graus/graudebiotecnologia.html
	Durada mínima dels estudis i crèdits ECTS		http://www.urv.cat/gestio_academica/plans/ciencias/biotecnologia_grau.html
	Estructura del pla d'estudis (1)		http://www.urv.cat/gestio_academica/plans/ciencias/biotecnologia_grau.html
PLANIFICACIÓ OPERATIVA DEL CURS	Calendari acadèmic		http://moodle.urv.net/docnet/quia_docent/index.php?centre=19&apartat=27&subapartat=524&any_academic=2010_11
	Guia docent (2)		http://moodle.urv.net/docnet/quia_docent/index.php?centre=19&ensenyament=1920&any_academic=2010_11
	Recursos d'aprenentatge	Campus virtual	http://moodle.urv.cat/
		Biblioteca	http://www.urv.cat/biblioteca/biblioteques/campus_sescelades/index.html
		Enllaços interessants	http://www.fe.urv.cat/informacio-per-a/enllacos-biotecnologia.html
Pla d'acció tutorial		http://moodle.urv.net/docnet/quia_docent/index.php?centre=19&apartat=pat&any_academic=2010_11	
PROFESSORAT	Professorat de la titulació		http://moodle.urv.net/docnet/quia_docent/index.php?centre=19&ensenyament=1920&consulta=assignatures&any_academic=2010_11
	Informació de contacte		http://moodle.urv.net/docnet/quia_docent/index.php?centre=19&ensenyament=1920&consulta=assignatures&any_academic=2010_11
Informació Pública sobre indicadors	Taxes i indicadors		http://www.fe.urv.cat/media/upload/arxius/qualitat/indicadors_fe_10.11_web.pdf

1 Continguts: Matèries/assignatures: seqüenciació i crèdits ECTS; assignatures obligatòries/optatives; distribució de crèdits per curs; prerequisits/itineraris

2 La guia docent es pot articular per matèria/assignatura o per període/curs. Segons el grau de concreció, alguns continguts podrien estar disponibles només internament (accés restringit). Els continguts mínims d'informació pública podrien incloure calendari; horaris i aules; metodologia d'ensenyament i avaluació; professorat; dates d'examen.

 UNIVERSITAT ROVIRA I VIRGILI	Seguiment anual del Grau en Biotecnologia Curs 2010/11	Facultat d'Enologia
---	---	--------------------------------

Informe aprovat per l'equip deganal de la Facultat d'Enologia el 9 de febrer de 2012.

Dra. Maria Teresa Blay Olivé

Responsable d'ensenyament del Grau en Biotecnologia