

Facultat d'Enologia
Grau d'Enologia (2009)

Informe de Seguiment Ensenyament
Curs 2009-10

1. Planificació i desenvolupament de l'ensenyament	3
1.1. Guia docent i Pla de treball	3
1.2. Altres	3
1.3. Característiques del procés d'accés	4
1.4. Característiques personals i socials dels alumnes de nou ingrés.....	5
1.5. Altres	6
1.6. Professorat.....	6
1.7. Ús dels recursos docents	8
1.8. Metodologies docents i mida de grups	8
1.9. Mètodes d'avaluació.....	9
1.10. Satisfacció dels estudiants	10
2. Resultats.....	11
2.1. Resultats acadèmics	11
2.2. Resultats personals	13
3. Valoració.....	14
3.1. Valoració qualitativa del desenvolupament de la titulació.....	14
4. Propostes	15
4.1. Propostes de modificació de la memòria	15
4.2. Propostes de millora	15
5. Recomanacions	16
5.1. Seguiment recomanacions ANECA.....	16
ANNEXOS	17
Annex 1. Resolució ANECA	18
Annex 2. Informe sobre la demanda i accés. Curs 2009/10.....	20
Annex 3. Dades de l'enquesta d'opinió als alumnes – Avaluació del col·lectiu docent i investigador. Curs 2009/10	21
Annex 4. Valoració del Pla d'Acció Tutorial (Coordinadora del PAT)	23
Annex 5. Satisfacció estudiants i PAS durant el procés d'admissió.....	25
Annex 6. Planificació dels estudiants, la taxa d'èxit i el perfil de competències de les assignatures de primer curs del grau en biotecnologia.	26
Annex 7. Ubicació de la informació pública sobre el desenvolupament i indicadors de la titulació	27

1. Planificació i desenvolupament de l'ensenyament

1.1. Guia docent i Pla de treball

Demandes de feina als estudiants

Dades Pla de treball - Grau Enologia (Curs 2009/10):

- Total assignatures: 8
- Assignatures amb pla de treball publicades: 4

El pla de treball ha estat fet pel 50% dels professors.

En els cassos que no s'ha fet, els professors no han volgut donar informació que després no poguessin acomplir per la dificultat de fer una programació tant exhaustiva. La impressió que es té a l'ensenyament d'Enologia, és que el pla de treball no és una eina de moment funcional.

Per contra, el que s'ha fet enguany, com la informació no estava complerta, és coordinar a nivell dels responsables d'ensenyament dels quatre graus que comparteixen el primer curs en quasi la seva totalitat (Enologia, Biotecnologia, Química i Bioquímica i biologia molecular), un calendari d'exàmens consensuat d'avaluació continuada per tal que els estudiants no tinguin solapaments.

1.2. Altres

Enllaç memòria

Pàgina web de la Facultat d'Enologia: <http://www.fe.urv.cat/>

1.3. Característiques del procés d'accés

Indicadors nº d'alumnes del procés d'admissió d'estudiants al grau

Titulació	2009-10					
	Places Ofertades	Demanda Total centre	Demanda 1a opció centre	Ratio Demanda 1a-Oferta	Demanda 1a-3a opció	Ingressos
GRAU D'ENOLOGIA	50	82	42	1,05	58	41

Titulació	2009-10	
	DONA	HOME
GRAU D'ENOLOGIA	14	27

Titulació	Tipus Modalitat Ingrés	2009-10
		Ingressos
GRAU D'ENOLOGIA	Proves d'accés a la Universitat (PAAU) o assimilats	5
	Diplomats, Llicenciats i assimilats	6
	1r cicle d'una llicenciatura/ES-Diplomatura/ET	4
	Títol d'FP2, MP3 o CFGS i assimilats	10
	PAU i assimilats que tenen començats estudis universitaris	11
	FP2 o CFGS i assimilats que tenen començats estudis universitaris	5
	TOTAL	41

Titulació	2009-11
	Nota Accés
GRAU D'ENOLOGIA	5,30

El nombre de places ofertes al nou Grau és de 50 estudiants.

Cal constatar l'elevat percentatge d'entrada d'alumnes que provenen per la via de cicles formatius i Formació Professional, i tenen començats estudis universitaris, els quals representen el 24.4% i 26.8 % del total d'alumnes ingressats, respectivament. Pel que fa als estudiants que provenen del batxillerat, la proporció per aquest primer any és només d'un 12% del total dels ingressats.

El percentatge d'homes representa el doble del de les dones que han ingressats a la titulació. També cal esmentar la nota d'accés de 5.3 de promig. No podem comentar aquesta xifra perquè no tenim referència en aquest aspecte, ja que és el primer any que els estudiants accedeixen al Grau en Enologia.

1.4. Característiques personals i socials dels alumnes de nou ingrés

A continuació es proporciona informació sobre els **estudis** de la mare i del pare dels estudiants del grau en Enologia (2009/10):

Estudis Mare		
GRAU D'ENOLOGIA (2009)	Nombre	%
Batxillerat o FP 2n grau	14	34%
Estudis primaris	11	27%
EGB o FP 1er grau	5	12%
Diplomat o Enginyer Tèc.	4	10%
Dr., Llicenciat, Enginyer o Arquitecte	3	7%
Altres / NS / NC	3	7%
Sense estudis	1	2%

Estudis Pare		
GRAU D'ENOLOGIA (2009)	Nombre	%
Estudis primaris	14	34%
Dr., Llicenciat, Enginyer o Arquitecte	10	24%
Diplomat o Enginyer Tèc.	5	12%
Batxillerat o FP 2n grau	4	10%
Sense estudis	3	7%
EGB o FP 1er grau	3	7%
Altres / NS / NC	2	5%

A continuació es proporciona informació sobre l'**ocupació** de la mare i del pare dels estudiants del grau en Enologia (2009/10):

Ocupació Mare		
GRAU D'ENOLOGIA (2009)	Nombre	%
Altres / NS / NC	16	39%
Treballador qualificat sect. serveis	10	24%
Director o Gerent d'empreses o Institucions Públiques	5	12%
Treballador no qualificat	4	10%
Treballador qualificat sect. agr. ramaderia o pesca	3	7%
Tècnic o professió associada a tit. univ.	2	5%
Treballador qualificat sect. construcció i mineria	1	2%

Ocupació Pare		
GRAU D'ENOLOGIA (2009)	Nombre	%
Altres / NS / NC	11	27%
Director o Gerent d'empreses o Institucions Públiques	8	20%
Treballador qualificat sect. agr. ramaderia o pesca	7	17%
Treballador qualificat sect. serveis	5	12%
Tècnic o professió associada a tit. univ.	4	10%
Treballador qualificat sect. industrial	3	7%
Treballador no qualificat	2	5%
Treballador qualificat sect. construcció i mineria	1	2%

Valoració característiques personals nous estudiants

El nivell d'estudis de les mares i pares dels alumnes de nou ingrés del Grau en Enologia és divers.

Al nivell de l'ocupació tant de la mare com del pare dels estudiants del Grau en Enologia, es pot observar que els pares són treballadors qualificats i treballen en sectors molt diversos.

1.5. Altres

Informe sobre la demanda i accés a titulacions oficials (Veure annex 2).

1.6. Professorat

Informe dels resultats de l'enquesta de l'activitat docent

- **Dades de l'enquesta d'opinió als alumnes (Avaluació del Col·lectiu Docent i Investigador) del grau en Enologia - Curs 2009/10.** (Veure annex 3)

Els resultats de l'enquesta sobre l'avaluació del Personal Docent i Investigador pel Grau en Enologia en les diferents qüestions proposades mostren de més a menys (valoració sobre 7 punts):

- La bibliografia recomanada és suficient i adequada a les classes, 6 punts.
- Les pràctiques s'han adequat als objectius de l'assignatura, 5.93 punts.
- Les condicions d'aules, laboratoris i altres mitjans han permès un desenvolupament adequat de l'assignatura, 5.86 punts.
- Els diversos professors que han impartit una mateixa assignatura han coordinat bé el temari entre ells, 5.78 punts.
- S'ha complert satisfactòriament el programa de l'assignatura, 5.70 punts.
- La bibliografia recomanada, quan l'han anat a consultar a la biblioteca, estava, 5.67 punts.

La qüestió menys puntuada (5 sobre 7 punts) és la que es demana que la coordinació amb els continguts de les assignatures precedents i simultànies sigui correcta.

Per tant es poden valorar de manera satisfactòria els resultats d'aquesta enquesta, la qual ens permet deduir que els estudiants no han tingut problemes estructurals (biblioteca, aules, laboratoris) i "temàtics" per incorporar-se adequadament a la universitat.

Tanmateix, els resultats d'aquesta enquesta mostren que els estudiants troben que el temari i els objectius de les assignatures, en relació amb el temps que duren són bastant extensos (22%) o no tenen opinió (25%).

Per una altra banda, els mateixos estudiants consideren que no participen a les tutories (46%), dediquen poc temps en la preparació de les assignatures (>50%) i l'11% assisteix menys d'un 25% del seu temps a les classes teòriques.

- **Percentatge de docència impartida per professors doctors:**

	CÀRREGA DOCENT			% docència impartida per prof. doctor
	DOCTOR	NO DOCTOR	TOTAL	
Grau d'Enologia	76,28	26,24	102,52	74,4%

A nivell dels recursos humans emprats en el grau en enologia, es pot dir que el percentatge de professorat doctor és del 74.4%.

- **Docència impartida per professors, per categories:**

	PDI							PERSONAL INVESTIGADOR	BECARIS - PERSONAL INVESTIGADOR EN FORMACIÓ				TOTAL CÀRREGA DOCENT
	CU	TU	CEU	AGR	LEC	COL	ASS	PIRYC	BEC GEN	BEC MEC	BEC URV	BP MEC	
Grau d'Enologia	10,67	41,87	1,70	10,32	6,36	3,00	19,84	0,69	0,94	1,66	4,64	0,83	102,52

CU: Catedràtic Universitat
 TU: Titular Universitat
 CEU: Catedràtic d'Escola Universitària
 AGR: Agregat
 LEC: Lector
 COL: Col·laborador
 ASS: Associat
 PIRYC: Personal investigador Ramón y Cajal
 BECGEN: Beca Generalitat
 BECMEC: Beca Ministerio de Educación y Ciencia
 BECURV: Beca URV
 BPMEC: Beca de projecte del Ministerio de Educación y Ciencia

Si tenim en compte la categoria professional dels professors, podem constatar que el 41% són titulars d'universitat. Catedràtics i agregats representen el 12% i el 10% respectivament, mentre que els lectors representen el 6.2%. Cal esmentar que el col·lectiu

de professors associats és molt elevat, 19.4%, degut a l'especificitat de la titulació en enologia.

El percentatge de becaris és del 8%.

La docència està impartida majoritàriament (63%) per professors doctors titulars d'universitat, catedràtics i agregats. El professorat associat imparteix, en molts casos, assignatures optatives d'interès en l'ensenyament.

1.7. Ús dels recursos docents

Valoració de l'ús dels recursos docents

Els recursos docents dels que el centre disposa són els necessaris pel bon desenvolupament de la docència, tant pel nombre d'aules com per l'equipament dels laboratoris.

Els alumnes disposen al campus Sescelades d'una biblioteca ben equipada (fons bibliogràfics, horaris, atenció personalitzada, sales d'estudis, ordinadors, ...) per a desenvolupar d'una manera correcta la seva titulació.

1.8. Metodologies docents i mida de grups

Valoració del Pla d'Acció Tutorial

"Valoració del Pla d'Acció Tutorial, feta per la coordinadora del PAT" (Veure annex 4).

En base a l'informe de la Coordinadora del Pla d'acció tutorial es pot entendre que:

- El professorat ha participat activament a la implantació d'aquest procés encara que en molts casos ha tingut poca resposta per part dels alumnes.
- Els alumnes no perceben les tutories com una activitat d'ajuda i no veuen la utilitat de dedicar un temps al diàleg amb el tutor.
- El nombre de tutories per curs és de tres actualment i potser s'hauria de pensar en reduir-les a una, a més de la informació que es fa a l'inici del curs.

- També és necessari que la Universitat marqui les directrius on es reconegui la funció concreta i la utilitat d'aquesta activitat i així es pugui transmetre amb claredat als alumnes. La percepció de que la tutoria els pugui aportar alguna cosa en l'assoliment de la seva formació serà fonamental per a la seva participació.

1.9. Mètodes d'avaluació

Anàlisi dels mètodes i criteris d'avaluació

A continuació es donen les dades corresponents a les hores que es dediquen a les diferents metodologies i proves a les assignatures de primer curs del grau en Enologia:

	M1	M2	M4	M5	M7	M8	M9	M16	M19	M35	P2	P3	P4	P5	Temps amb presència del professor	Temps de treball autònom de l'estudiant	Hores totals
MATEMÀTIQUES	10	100	0	0	78	0	0	0	0	4	0	22	0	18	90	142	232
FÍSICA	1	90	70	0	0	0	55	0	0	6	0	0	0	6	118	110	228
QUÍMICA	2	140	0	0	0	0	69	12	46	3	28	0	0	0	148	152	300
ESTADÍSTICA	1.2	72.8	0	0	0	70	0	0	0	0	6	0	0	0	60.2	89.8	150
BIOLOGIA	1	72.5	30	0	0	0	39.9	0	0	1	0	0	6	0	73	77.4	150.4
BIOLOGIA CEL·LULAR	1	130	0	0	0	0	60	0	0	2	3.5	0	0	0	76.5	120	196.5
GENÈTICA	2	75	20	0	0	0	0	0	30	3	8	0	12	0	65	85	150
BIOQUÍMICA	1	58	16.5	8	30	0	30	0	0	1	0	0	6.75	0	80.5	70.75	151.25

Metodologies
M1 Activitats Introductòries
M2 Sessió Magistral
M4 Seminaris
M5 Debats
M7 Resolució de problemes, exercicis a l'aula ordinària
M8 Pràctiques a través de TIC en aules informàtiques
M9 Pràctiques a laboratoris
M16 Treballs
M19 Resolució de problemes, exercicis
M35 Atenció personalitzada

Proves
P2 Proves objectives de preguntes curtes
P3 Proves objectives de tipus test
P4 Proves mixtes
P5 Proves pràctiques

A totes les assignatures es segueix el mètode d'avaluació continuada. Cada assignatura incorpora un mínim de dues metodologies. Les diferents metodologies van associades a diferents tipus d'avaluació.

L'avaluació continuada comporta un nombre elevat de proves avaluables que es poden fer tant en l'horari ordinari com en dies programats. Aquest elevat nombre de proves representa una dificultat pels alumnes per la sobrecàrrega que això representa.

A les assignatures on s'avaluen exercicis fets a classe és difícil reduir el nombre d'avaluacions, i potser tampoc és convenient, però a les altres assignatures no caldria fer més de tres avaluacions.

L'elevat nombre de proves programades també representa un problema per a la disponibilitat d'aules.

Els criteris d'avaluació són clars pels alumnes que no han mostrat cap inquietud en aquest aspecte.

A les assignatures de primer curs s'avaluen només competències específiques.

1.10. Satisfacció dels estudiants

Indicadors satisfacció del procés d'admissió d'estudiants als graus

"Satisfacció estudiants i PAS durant el procés d'admissió" (veure annex 5)

En base a l'informe de satisfacció tant dels estudiants com del PAS es pot entendre que:

Un dels comentaris més freqüent per part dels estudiants és la superposició temporal al mes de setembre, de la matrícula i del inici de les classes amb tot el que això comporta: pèrdua de classes magistrals i pràctiques, proves d'avaluació continuada, ...

Pel que fa a la valoració per part del PAS sobre el procés de matrícula, es poden destacar alguns comentaris conjunturals com la coincidència durant el mes de juliol i setembre de diferents tràmits, com matrícules de nou accés i d'altres, certificacions, títols, tancaments d'actes, reconeixements, i el solapament de matrícules de nou accés d'alumnes de grau i de la Enginyeria Tècnica Agrícola (ETAIAA), ensenyament en extinció.

Altres incidències es van notificar com per exemple, el repartiment dels estudiants en grups de matrícula compartits (M1 i M2) entre les dues facultats (la d'Enologia i de la de Química) i

els 4 ensenyaments de grau: Química, Bioquímica i Biologia Molecular, Biotecnologia i Enologia. Atès que era la primera vegada que es procedia a la formació de quatre grups de treball entre les dues facultats, el procés va ser complicat en els seus inicis, però va ser resolt de manera satisfactòria després. Tanmateix, des dels dos centres s'està intentant millorar aquest sistema de repartiment d'estudiants per tal que en els propers anys, degut a una entrada màxima i a un increment de repetidors a primer curs, no hi hagi un col·lapse tècnic.

Per últim, sembla que la informació respecte als possibles reconeixements entre titulacions i l'obtenció de la competència nuclear de la URV sobre el domini en un nivell intermedi de una llengua estrangera (C1), sigui poc accessible als estudiants.

2. Resultats

2.1. Resultats acadèmics

Indicadors del procés de desenvolupament de la titulació

Titulació	Nota Accés		
	2009-10		
GRAU D'ENOLOGIA	5,30		
Titulació	2009-10		
	Nota d'accés (Intervals)		
	[5,6)	[6,7)	[7,8)
GRAU D'ENOLOGIA	17	7	7
Titulació	2009-10		
	Taxa Rendiment	Taxa rendiment a 1r curs	Taxa d'Èxit
	52,7%	31,7%	72,5%

Taxa de rendiment: % crèdits aprovats/crèdits matriculats

Taxa d'èxit: % crèdits aprovats/crèdits presentats

Titulació	Estudiants nous			Abandonament (1r curs)			% Abandonament (1r curs)		
	DONA	HOME	TOTAL	DONA	HOME	TOTAL	DONA	HOME	TOTAL
GRAU D'ENOLOGIA	10	12	22	6	5	11	60,00%	33,33%	45,45%

La nota d'accés a la titulació ha estat de 5.30. El 54.8% ha entrat amb una nota entre 5 i 6, el 22.6% amb una nota entre 6 i 7 i el 22.6% amb una nota entre 7 i 8.

Es considera molt baixa la taxa de rendiment, 31.7%.

Dels 22 nous estudiants que van entrar en el grau en enologia (primer curs), la taxa d'abandonament es del 60% per les dones i del 33.3% pels homes, és a dir, del 45.5% pel conjunt dels sexes.

Tots els indicadors mostren que els alumnes que entren tenen dificultat per seguir i desenvolupar de manera correcta la titulació, ja sigui per falta de coneixement previ (origens formatius diversos), ja sigui per manca de preparació o informació quant al nivell demanat a la universitat, la qual cosa implica una desmotivació conduint a un fort abandonament.

Informe de la relació entre la taxa d'èxit, les característiques dels alumnes i la càrrega de feina

Planificació dels estudiants, la taxa d'èxit i el perfil de competències de les assignatures de primer curs del grau en d'enologia. (Veure annex 6.)

Relacionant les competències i les taxes de rendiment o d'èxit, es pot observar que les competències d'àmbit més biològic estan generalment ben adquirides pels estudiants mentre que les d'àmbit "matemàtic" i químic no ho estan gens. En aquestes matèries fóra bo donar al inici del curs, classes de reforç o una atenció més especialitzada per aquests estudiants d'origen divers.

Relacionant la taxa d'èxit i les característiques dels alumnes, es pot esmentar que segurament els resultats per la química són molt baixos degut a l'origen dels estudiants que venen de cicle de formació de grau superior, d'altres carreres universitàries o que tornen a la universitat.

No es pot relacionar de cap manera la planificació i la distribució del temps de dedicació de l'estudiant per metodologies i proves amb els resultats molt deficients obtinguts pels alumnes en enologia.

2.2. Resultats personals

Informe dels resultats acadèmics obtinguts, en termes d'assoliment dels objectius de formació

Les competències que s'avaluen per a les assignatures del curs 2009/10 són les següents (mapa de competències):

	Crèd.	A1	A2	A3	A4	A5	A6	A7	A8	A9	A10	A11	A12	A13	A14	A15	B1	B2	B3	B4	B5	B6	B7	B8	C1	C2	C3	C4	C5	C6			
MATEMÀTIQUES	9	x																															
FÍSICA	9	x																															
QUÍMICA	12		x																														
ESTADÍSTICA	6	x																															
BIOLOGIA	6			x																													
BIOLOGIA CEL·LULAR	6			x																													
GENÈTICA	6			x																													
BIOQUÍMICA	6			x																													

El rendiment acadèmic assolit a les assignatures és el següent:

Assignatura	Taxa de Rendiment	Taxa d'Èxit
BIOLOGIA	76,0%	86,4%
BIOLOGIA CEL·LULAR	29,2%	43,8%
BIOQUÍMICA	39,1%	42,9%
ESTADÍSTICA	31,6%	54,5%
FÍSICA	16,7%	44,4%
GENÈTICA	66,7%	88,9%
MATEMÀTIQUES	21,1%	44,4%
QUÍMICA	4,8%	9,1%

Taxa de rendiment: % crèdits aprovats/crèdits matriculats

Taxa d'èxit: % crèdits aprovats/crèdits presentats

Els estudiants en el grau en enologia han d'assolir tres competències en aquest primer curs repartides en diferents assignatures:

- A1 en matemàtiques, física i estadística
- A2 en química
- A3 en biologia, biologia cel·lular, genètica i bioquímica

La taxa de rendiment és molt bona, només en Biologia, 76% i Genètica, 66.7%. Pel que fa les altres assignatures es pot observar que els resultats són baixos (21-39%) o molt baixos com la taxa de rendiment en Química amb un 4.8%.

La Física també ha tingut una taxa de rendiment molt baixa (16.7%), també en els altres tres graus que la comparteixen (Química, Biotecnologia, Bioquímica i biologia molecular). El problema detectat és que hi ha una part dels alumnes que no han cursat física al batxillerat i aquests estudiants no es presenten a l'examen. De fet, de suspesos n'hi ha pocs. La solució podria ser donar informació bàsica i més problemes per resoldre, als alumnes que tinguin dificultat. L'accés a aquesta informació es faria a través del Moodle.

Tanmateix la taxa d'èxit és molt més satisfactòria i generalment duplica la taxa de rendiment per cada assignatura llevat de la biologia i genètica amb molt bons resultats, 86.4 i 88.9% respectivament. És a dir, quant es presenten els estudiants a les assignatures, més de la meitat aprova, excepte a l'assignatura de Química. Cal dir que per aquesta última assignatura es pot observar un numero molt elevat de no presentats.

3. Valoració

3.1. Valoració qualitativa del desenvolupament de la titulació

La valoració del desenvolupament del primer curs del grau en enologia resulta ser satisfactòria malgrat una taxa d'èxit molt baixa pel que fa els resultats obtinguts pels nous alumnes. Satisfactòria, perquè no s'ha destacat cap incidència que posi en dubte el desenvolupament de l'ensenyament.

Tanmateix, degut a que fins ara els estudis en enologia eren de segon cicle i que els nous entrants presenten, de manera general, un perfil d'estudiant molt divers, tant per l'origen formatiu com pel nivell de coneixement assolit en els estudis anteriors, una atenció més personalitzada a través de les tutories podria contribuir a millorar la taxa de rendiment dels estudiants.

El nombre d'alumnes ha estat la meitat del previst (40 places) pel que fa el primer curs però en els seu conjunt (primer + segon curs) ha superat el que s'esperava. Passar d'un segon cicle a un primer per una titulació tant especialitzada com la d'enologia no era una tasca fàcil.

Les taxes de rendiment i les d'èxit són deficientes, la qual cosa confirma que el perfil dels alumnes matriculats és molt divers.

Per altra banda els alumnes valoren positivament el pla d'acollida fet després de la matrícula que els permet familiaritzar-se amb la vida universitària: presentació del centre i de la biblioteca i formació bàsica quant a l'ús de la plataforma Moodle.

4. Propostes

4.1. Propostes de modificació de la memòria

No hi ha propostes de modificació de la memòria.

4.2. Propostes de millora

- Tancar la matrícula al mateix temps que es comença el curs.
- Replantejar el pla de treball com una eina pràctica.
- Fer difusió de la utilitat de les tutories, que poden ajudar a millorar la taxa de rendiment.
- Planificar les proves programades, ja que l'elevat nombre de proves representa un problema degut a la disponibilitat d'aules.
- Planificar les tasques de secretaria durant els mesos de juliol i setembre, ja que coincideixen els diferents tràmits: matrícules de nou accés i d'altres, certificacions, títols, tancaments d'actes, reconeixements... així com el solapament de matrícules de nou accés d'alumnes de grau i amb les matrícules de la Enginyeria Tècnica Agrícola (ETAIAA), ensenyament en extinció de la Facultat d'Enologia.
- Informar respecte als possibles reconeixements entre titulacions i l'obtenció de la competència nuclear de la URV sobre el domini en un nivell intermedi de una llengua estrangera, ja que ara aquesta informació sembla poc accessible per als estudiants.
- Disposar dels llistats actualitzats dels estudiants matriculats de les dues facultats (Facultat d'Enologia i Facultat de Química) i dels quatre ensenyaments (Grau en Enologia, Grau en Biotecnologia, Grau en Bioquímica i Biologia molecular, Grau en Química) per a poder estructurar els grups de pràctiques.
- Millorar la taxa de rendiment del grau, la qual ha estat d'un 31.7%.

- Per a millorar el rendiment acadèmic de l'assignatura de Física i de Química que comparteixen els graus de Química, Biotecnologia, Enologia i Bioquímica i biologia molecular, es proposa donar, a través del Moodle, informació bàsica i més problemes per a resoldre pels alumnes que hi tinguin dificultat.
- Millorar els accessos a la universitat en quant a la disponibilitat d'aparcament, tant pel personal docent com per als estudiants.

5. Recomanacions


5.1. Seguiment recomanacions ANECA

S'han incorporat les recomanacions següents de l'informe final de l'avaluació d'ANECA:

- El sistema de qualificacions de la titulació està en acord amb el que estableix l'article 5 del RD 1125/2003 i està degudament aplicat.
- El sistema de garantia de la qualitat (SIGO).
- Les normes de permanència previstes per la Universitat, són:
 - o Estudiants a temps complet:
 - 60 ECTS, durant el curs que inicien els estudis i es matriculen per primera vegada.
 - Entre 30 i 60 ECTS, en els cursos restants, excepte en el cas que els quedi un nombre inferior de crèdits per finalitzar els estudis.
 - o Estudiants a temps parcial, aquell que compatibilitza els seus estudis amb un treball. Els estudiants a temps parcial han de matricular cada curs entre 20 i 40 ECTS, excepte en el cas que els quedi un nombre inferior de crèdits.

ANNEXOS

Annex 1. Resolució ANECA



MINISTERIO DE CIENCIA E INNOVACIÓN

SECRETARÍA GENERAL DEL CONSEJO DE COORDINACIÓN UNIVERSITARIA

12 MAR. 2009

SECRETARÍA GENERAL

SALIDA Nº. 4125

SECRETARÍA DE ESTADO DE UNIVERSIDADES

SECRETARÍA GENERAL DEL CONSEJO DE COORDINACIÓN UNIVERSITARIA

Como Secretaria General del Consejo de Coordinación Universitaria, le comunico que, en su sesión del día 3 de marzo de 2009, el Pleno del Consejo de Universidades ha adoptado la siguiente resolución:

"De conformidad con lo dispuesto en el artículo 25.7 del Real Decreto 1393/2007, de 29 de octubre, por el que se establece la ordenación de las enseñanzas universitarias oficiales, y una vez recibido el informe de evaluación de la Agencia Nacional de Evaluación de la Calidad y Acreditación.

Comprobada la denominación propuesta para el título de Grado en Enología por la Universitat Rovira i Virgili.

Comprobado que el plan de estudios propuesto cuenta con el informe de evaluación favorable, que se adecua a las previsiones del Real Decreto 1393/2007, de 29 de octubre, y que es coherente con la denominación del título propuesto.

Considerando que se cumplen las condiciones establecidas por la legislación vigente y de acuerdo con las atribuciones que ésta le confiere, el Consejo de Universidades, en la sesión celebrada el día 3 de marzo de 2009, dicta la siguiente

RESOLUCIÓN

Se verifica positivamente la propuesta de título de Grado en Enología por la Universitat Rovira i Virgili.

Comuníquese esta resolución de verificación positiva a la universidad, a la comunidad autónoma y al Ministerio de Ciencia e Innovación."

El Pleno del Consejo de Universidades ha hecho suyas las recomendaciones que la Agencia Nacional de Evaluación de la Calidad y Acreditación menciona en el informe que se adjunta. Se establece un plazo de 15 días naturales para que la Universidad comunique a esta Secretaría General si asume y se compromete a incorporar las recomendaciones al plan de estudios.

Contra esta resolución podrá interponer reclamación ante la Presidencia del Consejo de Universidades, de acuerdo con lo dispuesto en el artículo 25.9 del Real Decreto 1393/2007, de 29 de octubre, por el que se establece la ordenación de las enseñanzas universitarias oficiales.

En Madrid, a 6 de marzo de 2009
LA SECRETARÍA GENERAL DEL CONSEJO DE COORDINACIÓN UNIVERSITARIA



Carmen Fenoll Comes

Recibido / Recibido / Contado

UNIVERSITAT ROVIRA I VIRGILI

Recebut / Contat

Data: 20 MAR 2009

HORA: 16:48

1213

Universitat Rovira i Virgili. Rectorado.

C/ ALBACETE, S.N.ª planta
2807 MADRID.
TEL: 91 4037135
FAX: 91 4037509



ANECA

SECRETARÍA GENERAL DEL CONSEJO DE COORDINACIÓN UNIVERSITARIA

19 FEB. 2009

SECRETARÍA GENERAL

ENTRADA Nº. 2300

EXPEDIENTE Nº 268/2008

Denominación del Título	Grado en Enología
Universidad o Universidades solicitantes	Universitat Rovira i Virgili

ANECA, conforme a lo establecido en el artículo 25 del R.D. 1393/2007, de 29 de octubre, ha procedido a evaluar el plan de estudios que conduce al Título oficial arriba citado de acuerdo con el Protocolo de evaluación para la verificación de Títulos Oficiales.

La evaluación del plan de estudios se ha realizado por la Comisión de Ciencias, formada por expertos nacionales e internacionales del ámbito académico, profesionales del título correspondiente y estudiantes. En dicha evaluación también han participado expertos externos a la Comisión que han aportado informes adicionales a la misma. Los miembros de la Comisión y los expertos externos han sido seleccionados y nombrados según el procedimiento que se recoge en la Web de dicha agencia dentro del programa VERIFICA.

Dicha Comisión de evaluación, de forma colegiada, ha valorado el plan de estudios de acuerdo con los criterios recogidos en el mencionado Protocolo de evaluación para la verificación.

De acuerdo con el procedimiento, se envió una propuesta de Informe provisional a la Universidad, la cual ha remitido las observaciones oportunas. Una vez finalizado el periodo de observaciones a dicho Informe, la Comisión de Evaluación, en nueva sesión, emite un informe de evaluación en términos favorables, considerando que:

MOTIVACIÓN:

CRITERIO 1. DESCRIPCIÓN DEL TÍTULO
El proyecto de Título recoge una descripción del plan de estudios adecuada y coherente con la denominación propuesta. Asimismo, dicha Memoria aporta información suficiente y precisa sobre los efectos académicos del Título y sobre otros datos que facilitan el conocimiento de sus características básicas así como los procesos de matriculación y de expedición del Suplemento Europeo al Título.

CRITERIO 2. JUSTIFICACIÓN
Se aportan diferentes evidencias que ponen de manifiesto su interés y relevancia académica y científica.

CRITERIO 3. OBJETIVOS
Se definen unos objetivos pertinentes con la denominación del Título que se concretan en competencias a lograr por los estudiantes propios de un Título de Grado en Enología.

CRITERIO 4. ACCESO Y ADMISIÓN DE ESTUDIANTES
Se proponen mecanismos y procedimientos accesibles para regular e informar con claridad al estudiante acerca de las diferentes vías de acceso y admisión al Título, de los sistemas de transferencia y reconocimiento de créditos y de los sistemas de orientación al inicio de sus estudios.

CRITERIO 5. PLANIFICACIÓN DE LAS ENSEÑANZAS
Se presenta una planificación de la formación diseñada en coherencia con las competencias que se pretenden lograr, adecuada a la dedicación estimada de los estudiantes y ajustada a los sistemas de evaluación y calificación previstos.

CRITERIO 6. PERSONAL ACADÉMICO
Se especifica el personal académico y de apoyo necesario que resulta adecuado para favorecer la consecución de competencias que pretenden lograrse.

CRITERIO 7. RECURSOS MATERIALES Y SERVICIOS
Se concretan los recursos materiales y servicios necesarios para el desarrollo de las actividades formativas previstas y resultan adecuados para la consecución de las competencias que pretenden lograrse.

CRITERIO 8. RESULTADOS PREVISTOS
Se establecen los resultados previstos del Título en forma de indicadores de rendimiento, explicándose el procedimiento general para valorar el progreso y los resultados de aprendizaje de los estudiantes.



EXPEDIENTE N° 200/2008

CRITERIO 9: SISTEMA DE GARANTÍA DE LA CALIDAD

Se incluye un sistema de garantía de la calidad para la recogida y análisis de información sobre el desarrollo del plan de estudios.

CRITERIO 10: CALENDARIO DE IMPLANTACIÓN

Se identifica un calendario adecuado de implantación del Título y se concreta el modo en que los estudiantes de estudios existentes pueden adaptarse al nuevo plan de estudios, así como el mecanismo que permitirá a los estudiantes la superación de las enseñanzas una vez extinguidas. De igual modo, se detallan las enseñanzas que se extinguen con la implantación del Título.

Por otro lado se realizan las siguientes recomendaciones para la mejora del plan de estudios.

RECOMENDACIONES:

CRITERIO 5: PLANIFICACIÓN DE LAS ENSEÑANZAS

Si bien se ha añadido en la propuesta una normativa en la que se especifican las funciones del responsable de la enseñanza, se recomienda añadir una disposición más detallada de los mecanismos de coordinación que permitirán específicamente garantizar la coordinación horizontal y (dentro de un curso académico) y vertical (a lo largo de los diferentes cursos) de las materias y módulos con los que cuenta el plan de estudios.

En Madrid, a 09/02/2009
LA DIRECTORA DE ANECA

Gemma Rauret Dalmáu

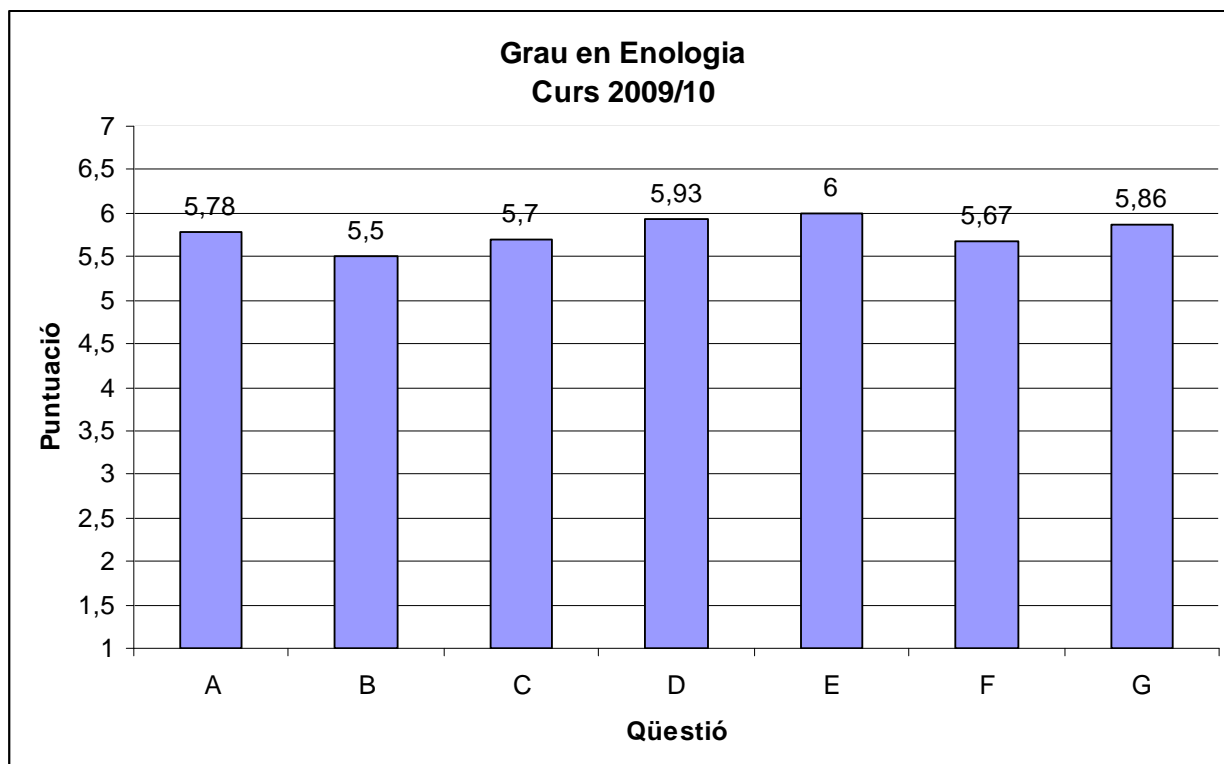
Annex 2. Informe sobre la demanda i accés. Curs 2009/10

[Informe demanda i accés. Curs 2009/10.](#)

Annex 3. Dades de l'enquesta d'opinió als alumnes – Avaluació del col·lectiu docent i investigador. Curs 2009/10

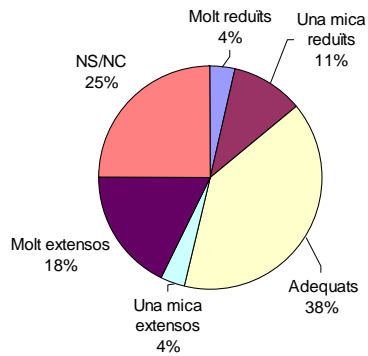
GRAU EN ENOLOGIA
Avaluació del col·lectiu docent i investigador

A continuació es presenten els resultats obtinguts en l'enquesta sobre avaluació del col·lectiu docent i investigador del Grau en Enologia.

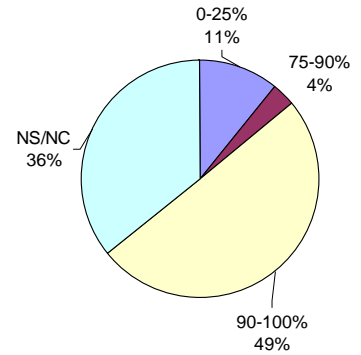


- A. Els diversos professors que l'han impartida han coordinat bé el temari entre ells.
- B. La coordinació amb els continguts de les assignatures precedents i simultànies ha estat correcta.
- C. S'ha complert satisfactòriament el programa de l'assignatura.
- D. Les pràctiques s'han adequat als objectius de l'assignatura.
- E. La bibliografia recomanada és suficient i adequada a les classes.
- F. La bibliografia recomanada, quan l'he anat a consultar a la biblioteca, estava.
- G. Les condicions d'aules, laboratoris i altres mitjans han permès un desenvolupament adequat de l'assignatura.

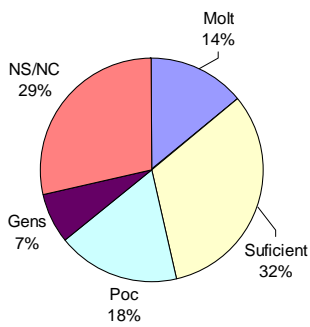
H. El temari i els objectius de l'assignatura, en relació amb el temps que dura són:



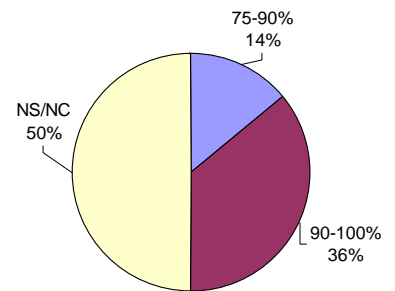
K. La meua assistència a les classes teòriques en aquesta assignatura ha estat del:



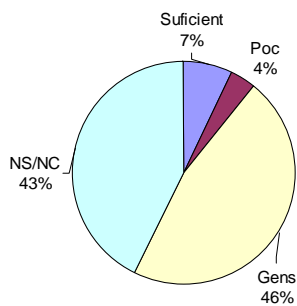
I. El temps que dedico a la preparació d'aquesta assignatura és:



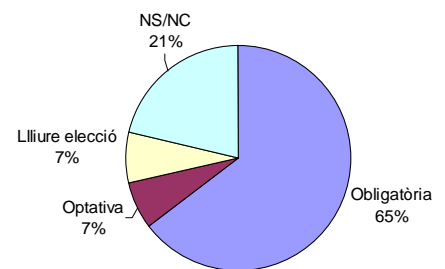
L. La meua assistència a les classes pràctiques en aquesta assignatura ha estat del:



J. Quina utilització fas de les consultes en els horaris de tutoria:



LL. En el meu currículum aquesta assignatura figurarà com a (%):



Annex 4. Valoració del Pla d'Acció Tutorial (Coordinadora del PAT)

La valoració general pel que fa al plantejament del procés de tutoria que es realitza al PAT es desglossa en relació a diferents components del PAT:

- **Difusió a estudiants.**- La difusió de les tutories es va dur a terme, bàsicament, en la jornada d'acollida on es va informar breument sobre què consistirien aquestes. Donat que en aquestes jornades és on es té accés als alumnes de primer curs, aquest any també es farà difusió de les tutories tot donant un especial èmfasi a aquest tema. Per altra banda, a la pàgina web de la Facultat també s'ha creat un link en l'apartat del estudiants referent a les tutories. En aquest espai es detalla el PAT de la Facultat així com altra informació d'interès pels alumnes sobre les tutories la qual s'ha actualitzat de cara al proper curs.

- **Formació de tutors/es.**- La formació dels tutors/es es va dur a terme des de dues vessants: una primera organitzada pel SRE sobre el funcionament de l'espai moodle creat per a les tutories i una altra que consistí en unes sessions formatives adaptades als diferents horaris dels tutors i organitzades per la Coordinadora del PAT i la Tècnica de Suport de la Qualitat Docent. En aquestes, se'ls va donar als tutors unes nocions bàsiques sobre la figura del tutor, les tasques que se li encomanaven, el currículum nuclear i el calendari que es seguiria.

- **Freqüència i seqüència de la tutoria acadèmica.**- Tal i com es detalla al punt 3 d'aquest informe, s'han dut a terme 3 tutories tot i que l'alumne ha pogut intercanviar impressions amb el tutor al llarg de tot el curs. Tot i que alguns tutors i alumnes creuen que són massa tutories i que no fan falta, de cara al proper curs s'ha decidit mantenir aquesta estructura per valorar si aquesta percepció ha estat només fruit de la novetat de les tutories o és una realitat que s'haurà de tenir en compte.

- **Metodologia.**- Per tal de facilitar la feina als tutors i unificar els resultats, s'ha emprat la plataforma moodle. D'aquesta manera, la Coordinadora del PAT juntament amb la Tècnica de Suport de la Qualitat Docent, abans de cadascuna de les tres tutories, posaven a l'abast dels tutors un model de missatge/fòrum que aquests podien enviar als seus alumnes tutoritzats. A més, per tal d'evitar retards i/o oblit, la coordinadora enviava als tutors un e-mail informant als tutors dels temes que s'havien de tractar en la tutoria tot marcant uns terminis, més o menys amplis, per dur-la a terme. A partir d'aquí, els tutors es posaven en contacte amb els seus alumnes, via e-mail, per dur a terme la tutoria la qual podia realitzar-se de manera virtual o presencial. Després de cada tutoria, el tutor en deixava constància a la fitxa corresponent disponible també a la plataforma moodle.

- **Criteris d'assignació alumnes-tutors.**- El criteri de la Facultat va ser assignar el mínim nombre d'alumnes possible a cada tutor ja que, es creia que, això faria que el temps que els professors haurien de dedicar a les tutories distorsionés el mínim les seves tasques de docència i recerca habituals. Aquest raonament ens ha portat a tenir un gran nombre de tutors (20) cadascun dels quals tenia uns 4 alumnes. Evidentment, a mida que es vagin activant els diferents cursos, aquest número d'alumnes anirà creixent. Donat que això ha involucrat a molts dels professors adscrits a la Facultat d'Enologia, el moment d'arrencar les tutories ha estat força difícil ja que s'ha hagut d'adaptar el sistema a situacions i maneres de treballar molt diferents. De totes maneres, però, això facilitarà la feina el proper any, ja que els tutors seran pràcticament els mateixos i, per tant, ja estaran familiaritzats amb el sistema.

Tot i que, de manera global, el primer any de funcionament de les tutories a la Facultat d'Enologia es preveia no massa bo, els resultats finals només demostren part d'aquesta percepció. Tot i les queixes dels tutors referents a la manca de reconeixement de la seva figura, aquests han participat activament en aquest nou procés i alguns d'ells amb una gran implicació. Pel que fa als alumnes, seguim tenint el gran repte d'aconseguir que aquests vegin les tutories com una activitat positiva i d'ajuda, la qual cosa, tal i com ja ens va dir la Vicerectora Maria Marqués, canviarà quan sigui la Universitat la que marqui unes directrius generals on es reconegui la funció i utilitat d'aquestes. Mentre això no arriba, però, i de cara al curs proper, s'ha cregut oportú donar més importància a les tutories en les jornades d'acollida així com intentar mostrar-ne la seva "obligatorietat" fent que els alumnes signin un document acreditatiu de la seva participació en aquestes jornades.

Annex 5. Satisfacció estudiants i PAS durant el procés d'admissió.

A partir de l'informe "Primer curs - primer quadrimestre 2009/10" s'obtenen les següents dades sobre la satisfacció dels estudiants en el procés d'admissió als graus.

➤ Grau en Enologia¹

Els estudiants que van fer la matrícula un cop començat el curs es queixen dels problemes que això comporta (pèrdua de classes, proves d'avaluació continuada...).

Satisfacció del PAS

A continuació s'exposa l'opinió de la cap de secretaria de la Facultat d'Enologia pel que fa al procés de matrícula dels estudiants del grau pel curs 2009/10:

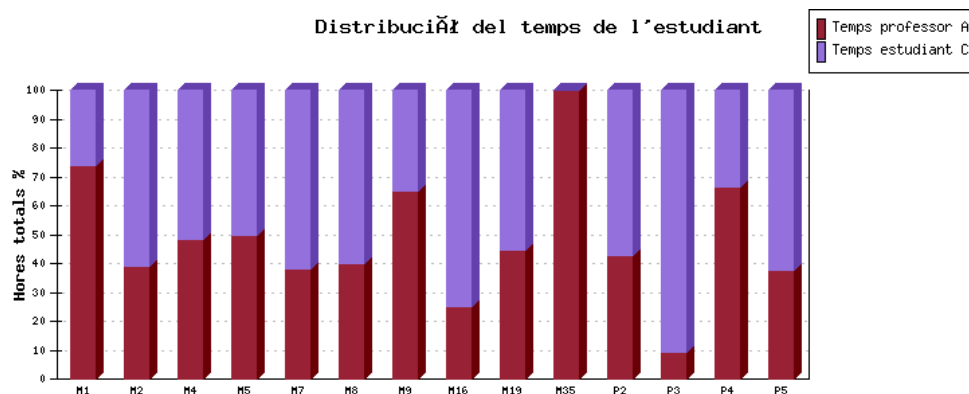
- Coincidència durant el mes de juliol i setembre de diferents tràmits com matrícules de nou accés i d'altres, certificacions, títols, tancaments d'actes, reconeixements.
- Solapament de matrícules de nou accés d'alumnes de grau i d'E.T. Agrícola, havent d'aplicar normatives diferents per uns i pels altres.
- Incidències amb els grups de matrícula compartits (M1 i M2) entre les 2 facultats i els 4 ensenyaments de grau. Sol·licitud de dades per la redistribució dels alumnes en subgrups de pràctiques.
- Poca informació de com actuar amb els diferents tràmits que afectaven els alumnes de grau (reconeixements, documentació B1).
- Increment anul·lacions de matrícules d'alumnes de nou accés al grau de biotecnologia per reassignacions en d'altres universitat i les posteriors reassignacions dels nostres alumnes amb les classes ja iniciades
- Manca de personal (els becaris d'automatrícula sovint han de fer feines que de cap manera haurien de realitzar).
- La secretaria rep trucades que en realitat van adreçades a altres serveis i persones de la Facultat i alienes a aquesta.
- Agrair el treball de les becàries d'automatrícula, ja que sense elles seria molt difícil portar a terme totes les tasques que s'han de fer.

¹ Entrevista realitzada als estudiants d'Enologia l'11/12/09, dins l'estudi "Primer curs-primer quadrimestre"

Annex 6. Planificació dels estudiants, la taxa d'èxit i el perfil de competències de les assignatures de primer curs del grau en biotecnologia.

Planificació

Presentem la planificació i la distribució del temps de dedicació de l'estudiant per metodologies i proves.



- M1 Activitats Introductòries
- M2 Sessió Magistral
- M4 Seminaris
- M5 Debats
- M7 Resolució de problemes, exercicis a l'aula ordinària
- M8 Pràctiques a través de TIC en aules informàtiques
- M9 Pràctiques a laboratoris
- M16 Treballs
- M19 Resolució de problemes, exercicis
- M35 Atenció personalitzada
- P2 Proves objectives de preguntes curtes
- P3 Proves objectives de tipus test
- P4 Proves mixtes
- P5 Proves pràctiques

Taxa d'èxit:

Taxa d'èxit: 72.5%

Perfil dels alumnes de primer curs

Competències a primer curs	Nombre d'assignatures de primer que l'avaluen
A1. Aplicar coneixements bàsics de matemàtiques i física a l'enologia.	3
A2. Conèixer i aplicar de forma adequada les bases de química general i química orgànica a l'enologia.	1
A3. Conèixer i comprendre de forma integrada els organismes a nivell molecular, cel·lular i metabòlic.	4

Annex 7. Ubicació de la informació pública sobre el desenvolupament i indicadors de la titulació

GRAU EN ENOLOGIA

Ubicació de la informació pública sobre el desenvolupament i indicadors de la titulació

DIMENSIO	CONTINGUTS	NOM DEL DOCUMENT	ENLLAÇ	
ACCÉS ALS ESTUDIS	Objectius de la titulació		http://www.urv.cat/cae/graus/graudenologia.html#_5	
	Perfil d'ingrés		http://www.urv.cat/cae/graus/graudenologia.html#_3	
	Perfil d'egrés		http://www.urv.cat/cae/graus/graudenologia.html#_8	
	Nombre de places ofertes		http://www.urv.cat/cae/graus/graudenologia.html#_1	
	Demanda global i en primera opció		http://www.fe.urv.cat/media/upload/arxius/qualitat/indicadors_fe.pdf	
	Via d'accés, opció i nota de tall	Via d'accés	http://www.urv.cat/cae/graus/accesciencies.html	
		Nota de tall	http://www.urv.cat/media/upload/arxius/CAE/notesdetall.pdf	
	Assignatures o proves especials que possibiliten la millora de la nota d'accés		http://www.urv.cat/futurs_estudiants/1er_i_2n_cicle/que_fer_per_estudiar_urv/acces.html	
Informació sobre preinscripció i admissió		http://www.urv.cat/futurs_estudiants/1er_i_2n_cicle/que_fer_per_estudiar_urv/preinscripcio.html		
Normativa de trasllats		http://www.urv.cat/gestio_academica/tramits_administratius/tramits_grau.html		
MATRÍCULA	Període i procediment de matriculació		http://www.urv.cat/futurs_estudiants/1er_i_2n_cicle/que_fer_per_estudiar_urv/matricula.html	
	Sessions d'acollida i tutorització		http://www.urv.cat/cae/acollida.html#7	
PLA D'ESTUDIS	Denominació dels estudis		http://www.urv.cat/cae/graus/enologia	
	Títol en superar els estudis de grau		http://www.urv.cat/cae/graus/enologia	
	Durada mínima dels estudis i crèdits ECTS		http://www.urv.cat/gestio_academica/plans/ciencies/enologia_grau.html	
	Estructura del pla d'estudis (1)		http://www.urv.cat/gestio_academica/plans/ciencies/enologia_grau.html	
PLANIFICACIÓ OPERATIVA DEL CURS	Calendari acadèmic		http://moodle.urv.net/docnet/guia_docent/index.php?centre=19&apartat=27&subapartat=523&any_academic=2010_11	
	Guia docent (2)		http://moodle.urv.net/docnet/guia_docent/index.php?centre=19&ensenyament=1921&any_academic=2010_11	
	Recursos d'aprenentatge	Campus virtual		http://moodle.urv.cat/
		Biblioteca		http://www.urv.cat/biblioteca/biblioteques/campus_sescelades/index.html
		Enllaços interessants		http://www.fe.urv.cat/informacio-per-a/ellacos-enologia.html
Pla d'acció tutorial	Celler experimental Mas dels Frares		http://www.fe.urv.cat/celler-mas-frares/index.html	
PROFESSORAT	Professorat de la titulació		http://moodle.urv.net/docnet/guia_docent/index.php?centre=19&ensenyament=1920&consulta=assignatures&any_academic=2010_11	
	Informació de contacte		http://moodle.urv.net/docnet/guia_docent/index.php?centre=19&ensenyament=1920&consulta=assignatures&any_academic=2010_12	
Informació Pública sobre indicadors	Taxes i indicadors		http://www.fe.urv.cat/media/upload/arxius/qualitat/indicadors_fe.pdf	

1 Continguts: Matèries/assignatures; seqüenciació i crèdits ECTS; assignatures obligatòries/optatives; distribució de crèdits per curs; prerequisits/itineraris

2 La guia docent es pot articular per matèria/assignatura o per període/curs. Segons el grau de concreció, alguns continguts podrien estar disponibles només internament (accés restringit). Els continguts mínims d'informació pública podrien incloure calendari; horaris i aules; metodologia d'ensenyament i avaluació; professorat; dates d'examen.

Informe realitzat pel Dr. Nicolas Rozés
Responsable d'Ensenyament del Grau d'Enologia